



Windows

Driver de Fax Generic

Guia de instalação

Conteúdo

Introdução	2
Como usar o Manual	3
Notas usadas no Manual	4
Limitação de responsabilidade	5
Copyright	6
Marcas comerciais	7
Sobre este driver	9
Antes de usar	12
Instalando o Driver	14
Verificação da pré-instalação	15
Sobre a instalação	16
Requisitos do sistema e do serviço	18
Preparação da instalação e precauções	20
Sobre o arquivo Leiam e	21
Instalação usando o Instalador	22
Selecione [Padrão] para instalar	23
Selecione [Personalizada] para instalar	29
Selecione [Conexão USB] para instalar	34
Instalação sem usar o Instalador	38
Instalando ao especificar um arquivo inf	39
Instalando usando uma porta WSD	41
Atualizando a Instalação e a Desinstalação	42
Atualização do Driver	43
Desinstalando o Driver	46
Alterando as configurações para corresponder ao ambiente de uso	50
Mudando para uma Porta TCP/IP Padrão	51
Usando um dispositivo compartilhado	55
Configurar as Definições de Compartilhamento do Servidor de Impressão	56
Configurando Clientes de uma Impressora Compartilhada	57
Configurando automaticamente a função de recuperação das informações do dispositivo	59
Envio de fax	63
Definição das informações do dispositivo	64
Enviando fax de um computador	66
Como consultar a Ajuda	70

Solução de problemas	72
Não é possível descobrir um dispositivo conectado através de uma porta WSD	73

Introdução

Introdução	2
Como usar o Manual	3
Notas usadas no Manual	4
Limitação de responsabilidade	5
Copyright	6
Marcas comerciais	7

Introdução

- ▶ Como usar o Manual(P. 3)
- ▶ Limitação de responsabilidade(P. 5)
- ▶ Copyright(P. 6)
- ▶ Marcas comerciais(P. 7)

Como usar o Manual

Este explica coisas que você precisa saber a fim de usar este manual.

▶ **Notas usadas no Manual(P. 4)**

Notas usadas no Manual

Isso explica os símbolos e configurações usados neste manual.

Símbolos usados neste Manual

Neste manual, explicações de itens e operações que devem ser seguidas ao usar o driver são estabelecidas para os símbolos que indicam o seguinte.



IMPORTANTE

- Indica requisitos operacionais e restrições. Não se esqueça de ler estes itens com cuidado para poder operar o produto corretamente e evitar danos ao produto.



NOTA

- Indica o esclarecimento de uma operação ou contém explicações adicionais sobre um procedimento. A leitura destas notas é absolutamente recomendável.

Sobre as Configurações

Neste manual, os nomes da configuração exibidos na tela do computador são representados conforme mostrados nos exemplos a seguir.

Exemplo:

[Enviar]

[OK]

Limitação de responsabilidade

As informações contidas neste manual estão sujeitas a alteração sem notificação.

A CANON INC. NÃO OFERECE GARANTIA DE NENHUM TIPO QUANTO A ESTE MATERIAL, SEJA DE FORMA EXPLÍCITA OU IMPLÍCITA, EXCETO QUANDO MENCIONADO NESTE DOCUMENTO, INCLUINDO, SEM LIMITAÇÃO, GARANTIAS DE LIQUIDEZ, ADEQUAÇÃO COMERCIAL, ADEQUAÇÃO A UMA FINALIDADE ESPECÍFICA DE UTILIZAÇÃO OU CONTRA A VIOLAÇÃO. A CANON INC. NÃO SERÁ RESPONSABILIZADA POR QUAISQUER DANOS DIRETOS, EMERGENTES OU EVENTUAIS DE QUALQUER NATUREZA, NEM POR PERDAS E DESPESAS RESULTANTES DO USO DESTE MATERIAL.

Copyright

Copyright CANON INC. 2019

Nenhuma parte desta publicação poderá ser reproduzida, transmitida, transcrita, armazenada em um sistema de recuperação ou traduzida para qualquer idioma ou linguagem de computador, em qualquer forma ou por qualquer meio, eletrônico, mecânico, magnético, óptico, químico, manual, ou outra forma, sem a prévia autorização por escrito da Canon Inc.

Marcas comerciais

Microsoft, Windows, Windows Server, Internet Explorer e Microsoft Edge são marcas comerciais ou marcas comerciais registradas da Microsoft Corporation nos Estados Unidos e/ou em outros países.

macOS e Safari são marcas registradas da Apple Inc.

Outros nomes de produtos e empresas aqui contidos podem ser marcas comerciais de seus respectivos proprietários.

Sobre este driver

Sobre este driver 9

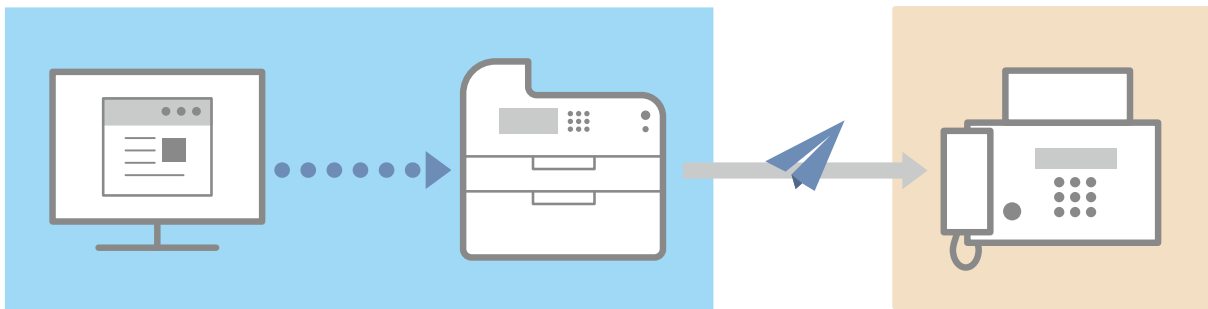
Sobre este driver

Este driver é um driver de fax para o Windows que suporta dispositivos multifuncionais Canon para uso em escritório.

Recursos

Você pode enviar faxes sem imprimir documentos ou imagens criadas com um computador.

- Reduz o tempo de trabalho e os custos de impressão
- Envia imagens claras e limpas e texto fino



Principais recursos

Anexando uma folha de rosto

Você pode anexar uma folha de rosto aos dados a serem transmitidos. Modelos já são fornecidos no driver. Os itens listados na folha de rosto podem ser personalizados. Ao enviar para vários destinos, você pode alterar as informações na folha de rosto para cada destino.

Gerenciamento de destino usando um catálogo de endereços

Registrar no Catálogo de endereços os destinos usados com frequência facilita ao especificar destinos. Você pode exportar o Catálogo de endereços como um arquivo em formato CSV etc. Você também pode importar um catálogo de endereços que está sendo usado por outro aplicativo.

Configuração detalhada de dados de transmissão

Você pode configurar o tamanho do papel assim como o layout da página, que organiza os dados da página em cada folha de papel.

Você também pode especificar a hora de transmissão e configurar uma notificação por e-mail do resultado da transmissão.

Fortalecendo a segurança

Você pode configurar o driver para que a entrada de confirmação do destino especificado seja obrigatória para evitar enviar o fax para um destino incorreto. Você também pode registrar quando, quem, o quê e para onde faxes estão sendo transmitidos com a função de autenticação de login e a função de armazenamento de imagem e de informação de fax.

Se a função de subendereço é suportada, você pode enviar faxes para caixas de memória no destino.



NOTA

- Se você instalar o Canon Driver Information Assist Service quando estiver conectado localmente ou compartilhando uma impressora, poderá recuperar as informações do dispositivo. Neste manual, a função de recuperação de informações do dispositivo usando o Canon Driver Information Assist Service é chamada de função de recuperação de informações do dispositivo.

Antes de usar

Antes de usar 12

Antes de usar

- Para habilitar as funções suportadas pelo dispositivo que você está usando e enviar faxes, você precisa configurar as opções do dispositivo. As opções do dispositivo podem ser recuperadas na folha [Configurações do dispositivo] > [Obter informações do dispositivo], mas, se você não pode recuperá-las, configure manualmente na folha [Configurações do dispositivo].
- Dependendo do dispositivo, os trabalhos enviados por fax a partir do driver podem não ser anotados no registro do servidor de impressão PS. Além disso, para trabalhos enviados via NetWare, as informações registradas podem não ser corretamente anotadas.
- Se você seleciona uma placa de fax que não é compatível com o modelo da impressora que está usando e seleciona uma linha que não corresponde a uma linha válida da qual enviar, há uma possibilidade de que o fax será enviado via uma linha diferente.
- Se você configurar uma função no driver que não tem suporte no dispositivo que você está usando, isso poderá causar um resultado de transmissão inesperado. Também pode causar a incapacidade de enviar faxes.
- As funções que você pode usar variam de acordo com as seguintes condições.
 - O dispositivo que você está usando e suas configurações
 - A versão do firmware do dispositivo
 - A estrutura de opções do dispositivo
 - A versão do driver
 - O ambiente do computador que você está usando
- Ao enviar um fax a partir de um aplicativo da Windows Store, como você não pode exibir a tela de configurações de transmissão de fax do driver, o número de funções que você pode configurar é limitado.
- O conteúdo da tela, procedimentos etc. exibidos e descritos no manual podem ser diferentes dos reais exibidos.
- Neste manual, exemplos usando Windows 10 são explicados.

Instalando o Driver

Instalando o Driver	14
Verificação da pré-instalação	15
Sobre a instalação	16
Requisitos do sistema e do serviço	18
Preparação da instalação e precauções	20
Sobre o arquivo Leiamme	21
Instalação usando o Instalador	22
Selecione [Padrão] para instalar	23
Selecione [Personalizada] para instalar	29
Selecione [Conexão USB] para instalar	34
Instalação sem usar o Instalador	38
Instalando ao especificar um arquivo inf	39
Instalando usando uma porta WSD	41
Atualizando a Instalação e a Desinstalação	42
Atualização do Driver	43
Desinstalando o Driver	46

Instalando o Driver

Isso explica itens a serem verificados e vários métodos relacionados à instalação de driver.

Consulte os itens a serem verificados antes da instalação do driver.

O método de instalação diferente de acordo com o método de conexão e o ambiente do dispositivo a ser usado. Selecione o método apropriado de instalação.

Além disso, consulte os itens a serem verificados ao atualizar ou desinstalar o driver.

- ▶ **Verificação da pré-instalação(P. 15)**
- ▶ **Instalação usando o Instalador(P. 22)**
- ▶ **Instalação sem usar o Instalador(P. 38)**
- ▶ **Atualizando a Instalação e a Desinstalação(P. 42)**

Verificação da pré-instalação

Isso explica o que você precisa para confirmar previamente a fim de instalar o driver corretamente.

- ▶ **Sobre a instalação(P. 16)**
- ▶ **Requisitos do sistema e do serviço(P. 18)**
- ▶ **Preparação da instalação e precauções(P. 20)**
- ▶ **Sobre o arquivo Leiam(P. 21)**

Sobre a instalação

Isso explica como selecionar o método de instalação do driver e quais itens são necessários para usar a função de recuperação das informações do dispositivo.

Selecionando o Método de Instalação

Para instalar o driver, você precisa selecionar um método de instalação que seja adequado para o ambiente de conexão do dispositivo que está usando.

- Para um ambiente de rede TCP/IP: selecione [Padrão] e instale
- Para um ambiente de conexão USB: selecione [Conexão USB] e instale

Se quiser usar o dispositivo no seguinte ambiente de conexão, selecione [Personalizada] e instale.

- Conexão de rede diferente do protocolo TCP/IP
- Conexão paralela

Se você não pode instalar ao selecionar [Padrão] ou [Conexão USB], consulte outro procedimento de instalação como [Personalizada].

Itens necessários para usar a função de recuperação das informações do dispositivo

Para a função de recuperação das informações do dispositivo, o caminho de recuperação das informações do dispositivo e o destino de instalação da Canon Driver Information Assist Service etc., variam de acordo com os fatores a seguir.

- Tipo de fila de impressão (impressora local ou de rede)
- Método de conexão do dispositivo (conexão de rede (LPR, etc.) ou conexão local (USB))
- Ambiente do servidor (servidor terminal ou XenApp/Presentation Server)

Os itens necessários para o destino de instalação da Canon Driver Information Assist Service e outros para cada combinação dos fatores acima são mostrados abaixo.

Para uma impressora local:

- Quando conectada a uma rede: as informações do dispositivo podem ser recuperadas apenas com o driver
- Quando conectada localmente*: Canon Driver Information Assist Service deve ser instalada no mesmo computador

*Para conexões locais, você pode não ser capaz de usar a função de recuperação das informações do dispositivo, dependendo do dispositivo e do ambiente que estiver usando.

Para uma impressora de rede:

- Quando conectada a um servidor compartilhado: Canon Driver Information Assist Service deve ser instalada no servidor de impressão
- Quando conectada por IPP: as informações do dispositivo podem ser recuperadas apenas com o driver (quando ocorre via IIS, as informações de configuração não podem ser recuperadas)
- Quando conectado por SMB ou a uma impressora NetWare: um endereço deve ser configurado com a PortSetTool

A PortSetTool é uma ferramenta de suporte para configurar endereços para portas cujos endereços não podem ser resolvidos. No entanto, ela suporta computadores 64 bits e Windows Server 2008/7/8.1/10/Server 2016/Server 2019.

Tópicos relacionados

- ▶ [Sobre este driver\(P. 9\)](#)
- ▶ [Selecione \[Padrão\] para instalar\(P. 23\)](#)
- ▶ [Selecione \[Personalizada\] para instalar\(P. 29\)](#)
- ▶ [Selecione \[Conexão USB\] para instalar\(P. 34\)](#)
- ▶ [Instalando ao especificar um arquivo inf\(P. 39\)](#)

Requisitos do sistema e do serviço

Isso explica os ambientes do sistema necessários para usar o driver. Também explica os serviços e ambiente necessários quando quiser usar a função de recuperação das informações do dispositivo.

Requisitos do sistema

Sistemas Operacionais

Windows 7/8.1/10

Windows Server 2008/2008 R2/2012/2012 R2/2016/2019

Para ambientes de computação com base no servidor:

Sistemas operacionais em um ambiente do servidor

Windows Server 2008/2008 R2/2012/2012 R2/2016/2019

Componentes do servidor

Citrix Presentation Server 4.5

Citrix XenApp 5.0/6.0/6.5/7.5/7.6/7.7/7.8/7.9/7.11/7.12/7.13/7.14/7.15/7.16/7.17/7.18

Citrix XenDesktop 4.0/5.0/5.5/5.6/7.0/7.1/7.5/7.6/7.7/7.8/7.9/7.11/7.12/7.13/7.14/7.15/7.16/7.17/7.18

Citrix Virtual Apps and Desktops 7 1808/1811/1903/1906/1909

VMware vSphere 4/5/5.1/5.5/6.0/6.5/6.7

Microsoft Application Virtualization (App-V)

Remote Desktop Service on Windows Server 2012 R2/2016/2019

TS-RemoteApp on Windows Server 2008

Sistemas operacionais para um servidor em cluster

Windows Server 2008/2008 R2 (Enterprise/Datacenter Edition)

Windows Server 2012/2012 R2/2016/2019

Computador

Qualquer computador que execute o software de sistema operacional acima de forma adequada.



NOTA

- Para o status do suporte dos sistemas operacionais mais recentes e service packs, verifique o site da Canon (<https://global.canon/>).
- A arquitetura ARM não é suportada.

Combinações de idiomas de exibição de driver e sistema operacional

Dependendo da combinação de idiomas suportados do driver e do idioma de exibição do sistema operacional, a operação correta não poderá ser garantida. Recomenda-se instalar com o idioma selecionado por padrão quando o instalador inicia.

Idiomas suportados do driver

Inglês / Árabe / Basco / Catalão / Chinês simplificado / Chinês tradicional / Tcheco / Dinamarquês / Holandês / Finlandês / Francês / Alemão / Húngaro / Italiano / Coreano / Malaio / Norueguês / Polonês / Português / Russo / Eslovaco / Espanhol / Sueco / Tailandês / Turco

Escopo de operação garantida

	Idioma do sistema operacional incluído nos idiomas suportados do driver	Idioma do sistema operacional não incluído nos idiomas suportados do driver
Instalado com idioma correspondendo ao sistema operacional	Garantido	--
Instalado com idioma não correspondendo ao sistema operacional	Garantido*	Não garantido*

* Operação somente é garantida quando instalado com inglês. No entanto, o layout pode ficar incorreto ou o driver pode não ser exibido corretamente.

Serviços necessários para a função de recuperação das informações do dispositivo

Se quiser usar a função de recuperação das informações do dispositivo, você precisa dos seguintes serviços e ambientes.

Serviços do sistema operacional

Você pode usar a função de recuperação das informações do dispositivo apenas quando todos os serviços seguintes estiverem instalados no sistema operacional e não definidos como [Desativado].

- Remote Procedure (RPC)
- TCP/IP NetBIOS Helper Service
- Workstation

Protocolos

UDP ou TCP (IPv4 ou IPv6)

Configurações de conexão do dispositivo suportado

Quando conectado a uma rede: TCP/IP ou IPX (precisa ser configurado com a PortSetTool)

Quando conectado localmente (32 bits): USB ou Centronix

Preparação da instalação e precauções

Isso explica as preparações para a instalação correta do driver e precauções a serem tomadas ao instalar.

Preparações da instalação

Antes de instalar o driver, conclua as seguintes operações.

Adquira o instalador

Você pode adquirir o instalador por qualquer um dos meios a seguir.

- Baixe do site (versões de 32 bits e 64 bits)

Baixe o driver da versão Setup do site da Canon (<https://global.canon/>). Se baixar a versão inf, execute a instalação ao se referir a um procedimento de instalação que usa o arquivo inf.

- CD-ROM fornecido

Sobre a instalação(P. 16)

Após verificar a visão geral da instalação, selecione o método de instalação que combina com o ambiente de conexão do dispositivo que está usando. Além disso, se quiser usar a função de recuperação das informações do dispositivo, verifique os itens necessários para usar a função de recuperação das informações do dispositivo.

Precauções a serem tomadas ao instalar

Tome cuidado com os seguintes itens ao instalar.

- Se for exibida uma tela solicitando que você permita alterações ao computador, permita as alterações.
- Se for exibida uma tela de Segurança do Windows indicando que o fornecedor do driver não pode ser verificado, permita a instalação.
- Ao adquirir informações do driver usando a Canon Driver Information Assist Service, se for exibido um aviso sobre remoção de bloqueio do Windows Firewall, remova o bloqueio.
- Se utilizar o instalador para instalar um driver, poderá atualizar os drivers existentes ao mesmo tempo em que instala um novo driver.
- Ao atualizar um driver existente, corresponda o idioma a instalar com o driver existente.
- O idioma não pode ser alterado depois da instalação.

Tópicos relacionados

- ▶ **Selecione [Padrão] para instalar(P. 23)**
- ▶ **Selecione [Personalizada] para instalar(P. 29)**
- ▶ **Selecione [Conexão USB] para instalar(P. 34)**
- ▶ **Instalando ao especificar um arquivo inf(P. 39)**

Sobre o arquivo Leiamme

Precauções referentes à instalação e ao uso dos drivers estão incluídas no arquivo Leiamme.

O arquivo Leiamme é armazenado com o seguinte nome dentro da pasta do pacote do driver.

Readme_pt.hta

Além disso, se estiver instalando usando o instalador, você pode consultar o Leiamme na tela para selecionar [Instalação do fax].

Instalação usando o Instalador

Isso explica o procedimento ao instalar usando o instalador incluído no CD-ROM fornecido ou um instalador baixado do site.

Selecione o procedimento mais adequado para a configuração de conexão do dispositivo e método de instalação.

- ▶ **Selecione [Padrão] para instalar(P. 23)**
- ▶ **Selecione [Personalizada] para instalar(P. 29)**
- ▶ **Selecione [Conexão USB] para instalar(P. 34)**

Selecione [Padrão] para instalar

Isso explica o procedimento para pesquisar automaticamente um dispositivo em uma rede e instalar um driver ([Padrão]).

Pré-requisitos

- **Requisitos do sistema e do serviço(P. 18)**
- O dispositivo é um que esteja na mesma sub-rede que o computador que estiver usando (para ambientes de rede TCP/IP)
- Ativando configurações para [Utilizar WSD] e [Programações Multicast Discovery] no dispositivo (para ambientes de rede que usam WSD)
- Definindo a função de seleção da linguagem da descrição da página (plug and play) do dispositivo
Defina [Seleção PDL (Plug and Play)] no dispositivo para corresponder ao driver que está usando. Para obter detalhes sobre o método de configuração, consulte o manual do dispositivo.
- O dispositivo deve estar na mesma sub-rede que o computador que está usando.
- **Preparação da instalação e precauções(P. 20)**
- Ao iniciar o computador, faça logon como um membro dos Administrators.
- Exibição na tela [Desktop] (ao usar o Windows 8.1/Server 2012/Server 2012 R2)

Procedimentos

1 Inicie o instalador.

Se estiver usando um instalador baixado do site

Clique duas vezes no arquivo baixado para descompactá-lo. Se o instalador não iniciar automaticamente após a descompactação, clique duas vezes em [Setup.exe].

Se estiver usando o CD-ROM que acompanha

(1) Defina o CD-ROM no computador.

Se o menu do CD-ROM não for exibido, clique em "Abrir detalhes" subsequente.

Inicie o instalador seguindo o procedimento abaixo.

- Se for exibida uma mensagem solicitando que você insira o CD-ROM ou se o Windows Explorer for exibido: execute [MInst.exe].
- Se nada for exibido: clique duas vezes no ícone do CD-ROM.
- Se o arquivo [MInst.exe] acima não existir: execute o arquivo [Setup.exe] na pasta do driver do CD-ROM.

Se você executou [Setup.exe], prossiga para a etapa **2.(P. 23)**

(2) Se a tela de seleção de idioma for exibida, selecione um idioma → clique em [OK].

(3) Clique em [Instalação] na tela de configuração.

(4) Na tela [Instalação], confirme que o driver de fax está selecionado → clique em [Instalar].

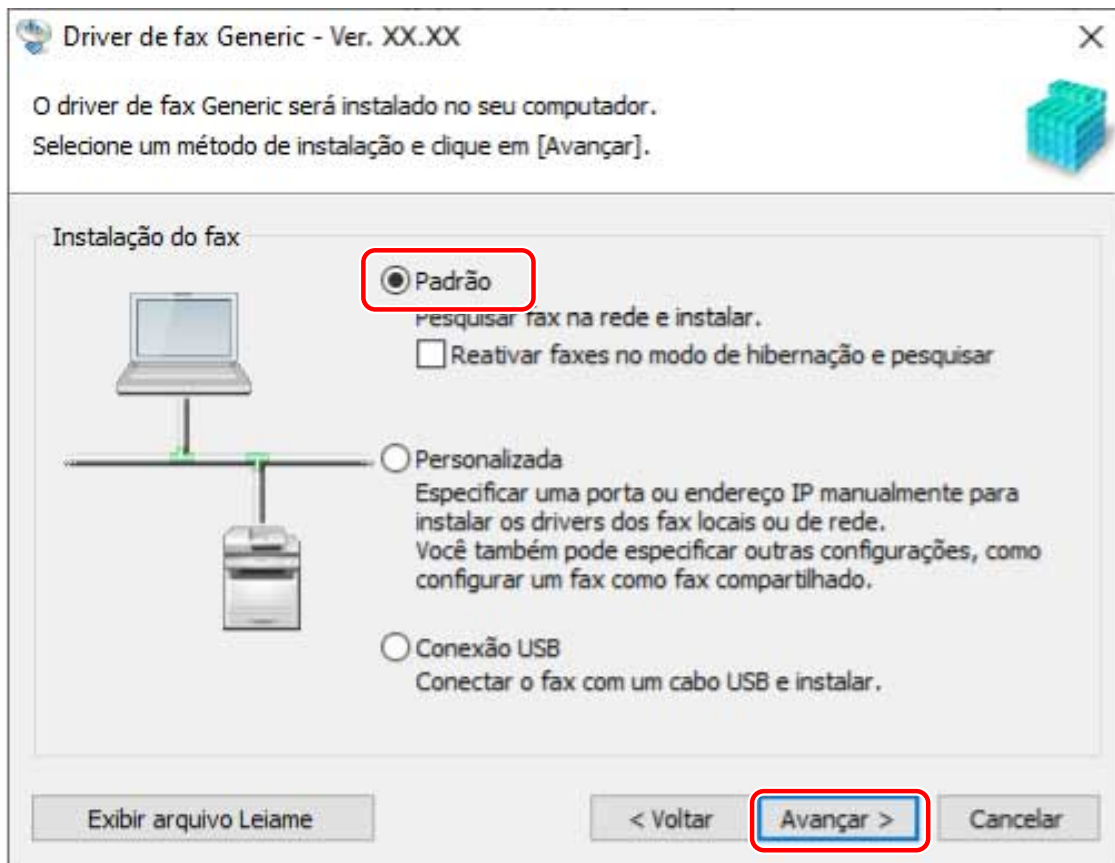
(5) Confirme o conteúdo de CONTRATO DE LICENÇA DE SOFTWARE CANON → clique em [Sim].

2 Selecione um idioma → clique em [Avançar].

3 Quando o **CONTRATO DE LICENÇA DE SOFTWARE CANON** for exibido, confirme o conteúdo → clique em [Sim].

4 Selecione [Padrão] → clique em [Avançar].

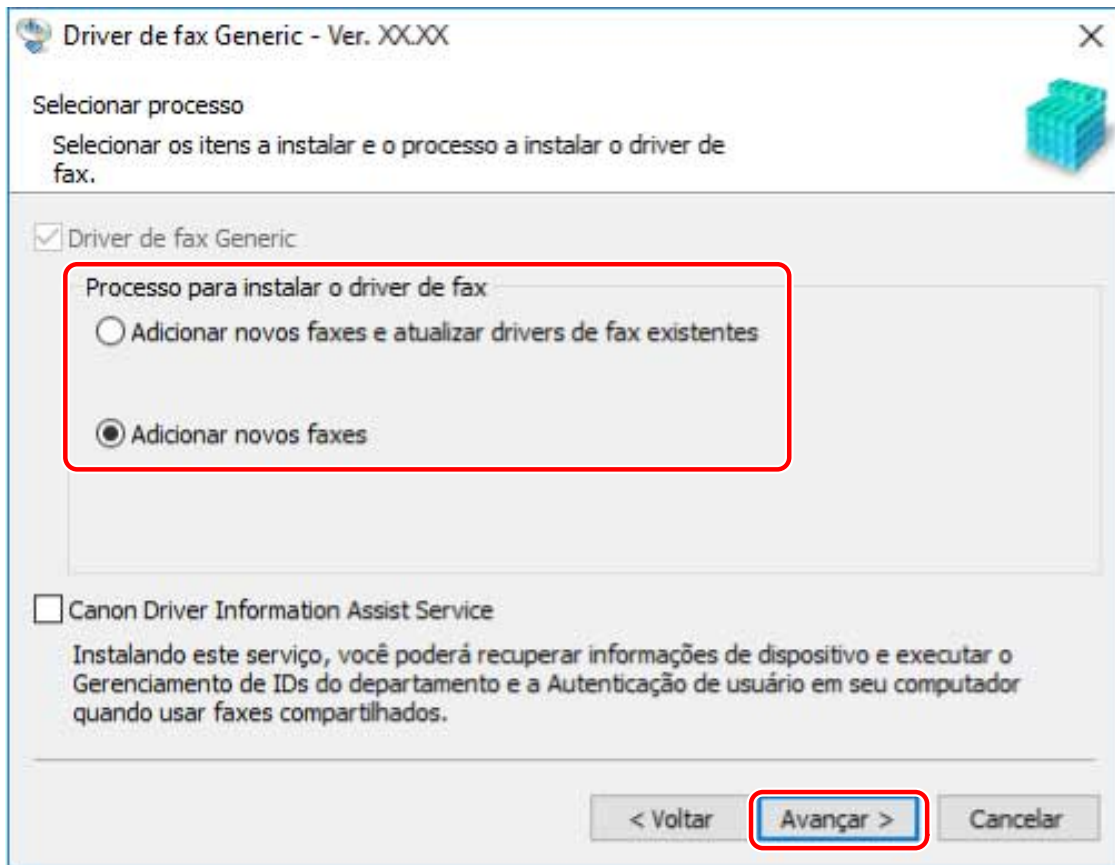
[Reativar faxes no modo de hibernação e pesquisar]: selecione este quando você quiser detectar dispositivos na rede que estão no modo de suspensão.



5 Selecione os itens necessários → clique em [Avançar].

[Processo para instalar o driver de fax]: selecione este se necessário, se um driver já foi instalado.

[Canon Driver Information Assist Service]: selecione este quando quiser usar a função de recuperação das informações do dispositivo.



6 Selecione o dispositivo para instalar a partir da [Lista de fax].

Se o dispositivo não for exibido na [Lista de fax], clique em [Pesquisar novamente]. Se o dispositivo ainda não foi localizado, selecione [Personalizada] e instale.

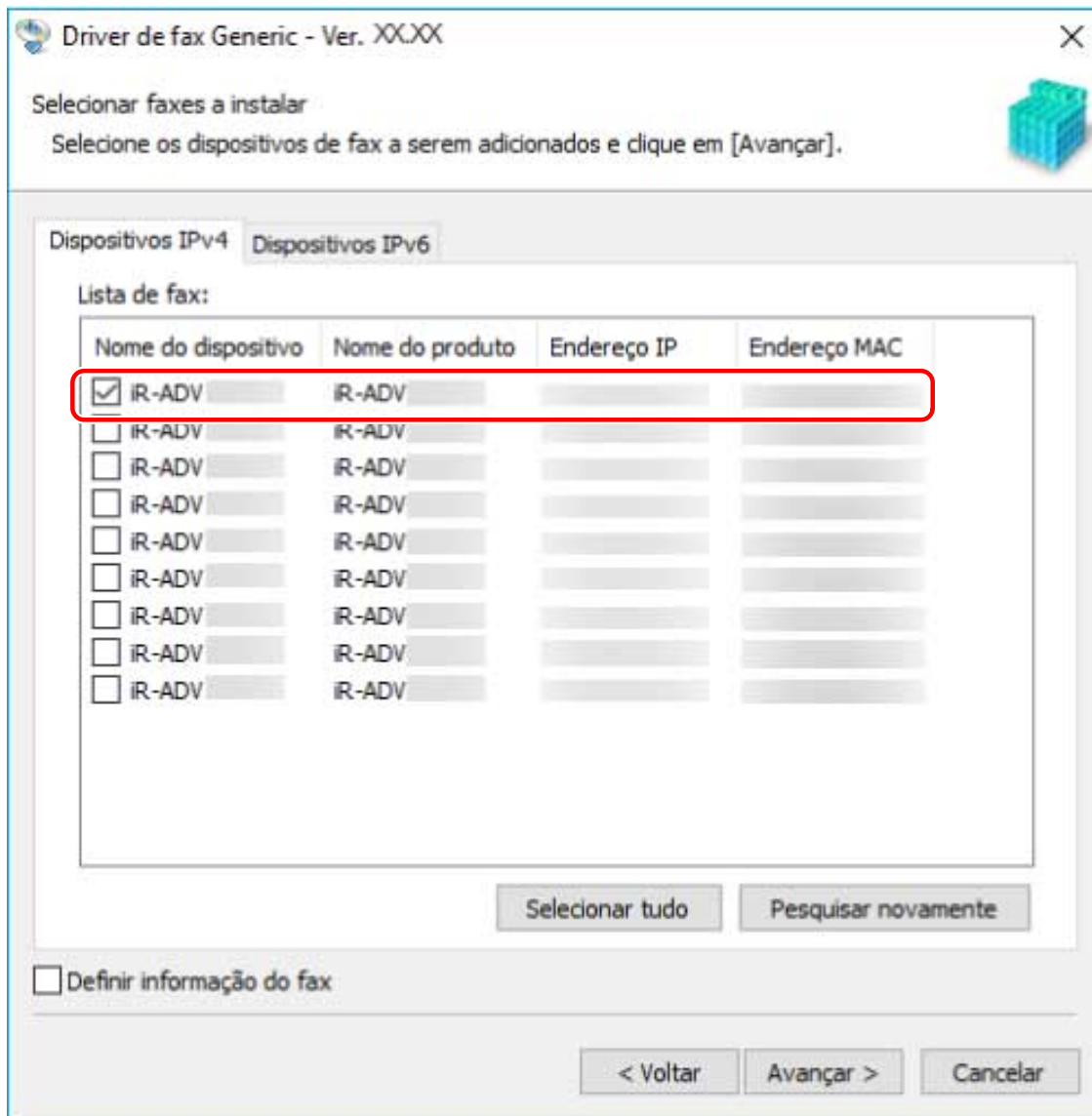
Guia [Dispositivos IPv4]/[Dispositivos IPv6]: você pode mudar as exibições ao clicar nas guias.



NOTA

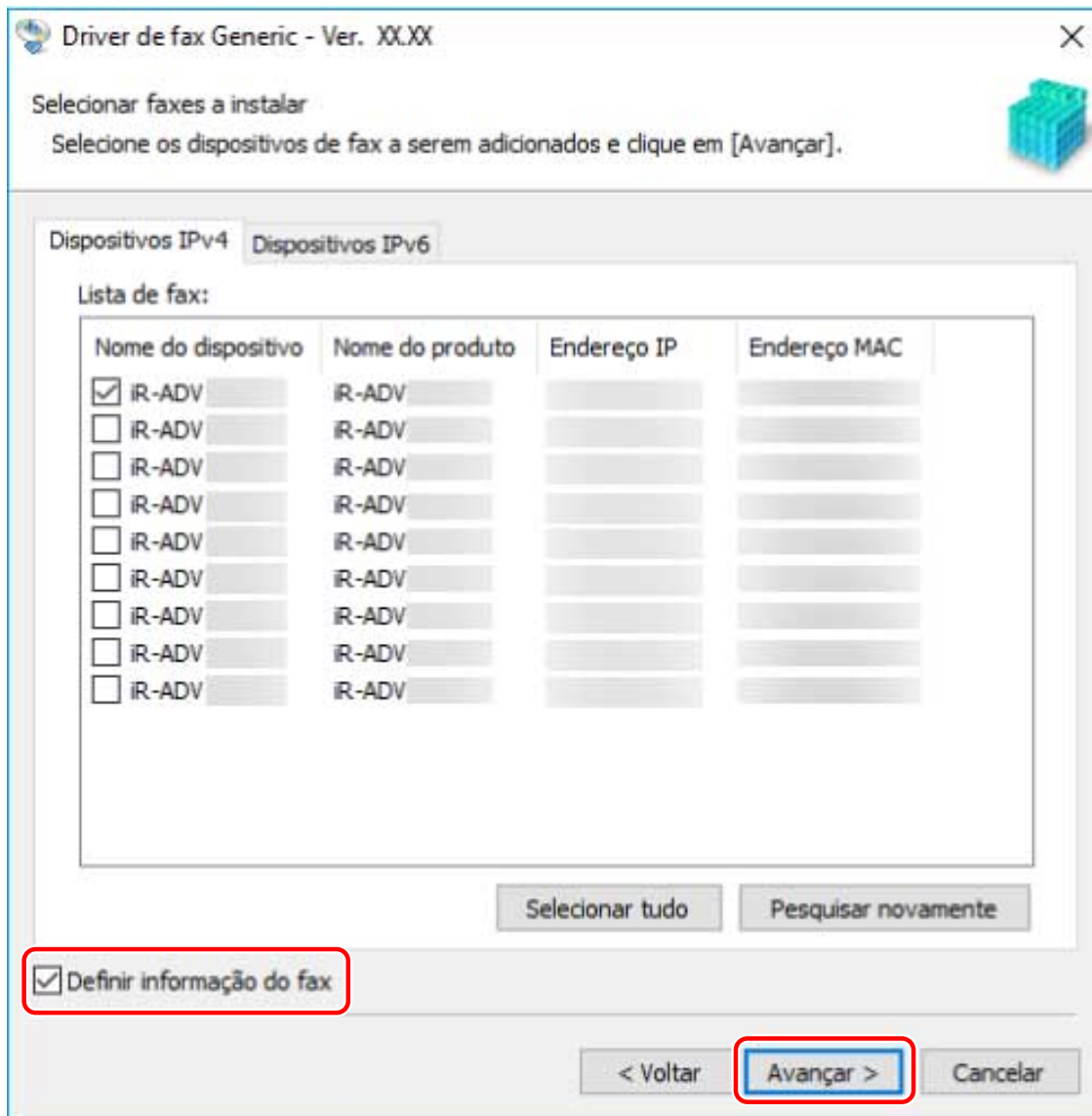
- Se não for possível descobrir um dispositivo conectado a uma porta WSD, pode existir um problema com o sistema operacional ou configurações do dispositivo. Consulte as informações a seguir para habilitar o dispositivo a ser exibido nos resultados de pesquisa.

Não é possível descobrir um dispositivo conectado através de uma porta WSD(P. 73)



7 Se quiser alterar o nome do dispositivo ou definir o dispositivo como padrão, selecione [Definir informação do fax] → clique em [Avançar].

Se não quiser alterar o nome do dispositivo ou definir o dispositivo como padrão, clique em [Avançar] e prossiga para a etapa 9.(P. 28)

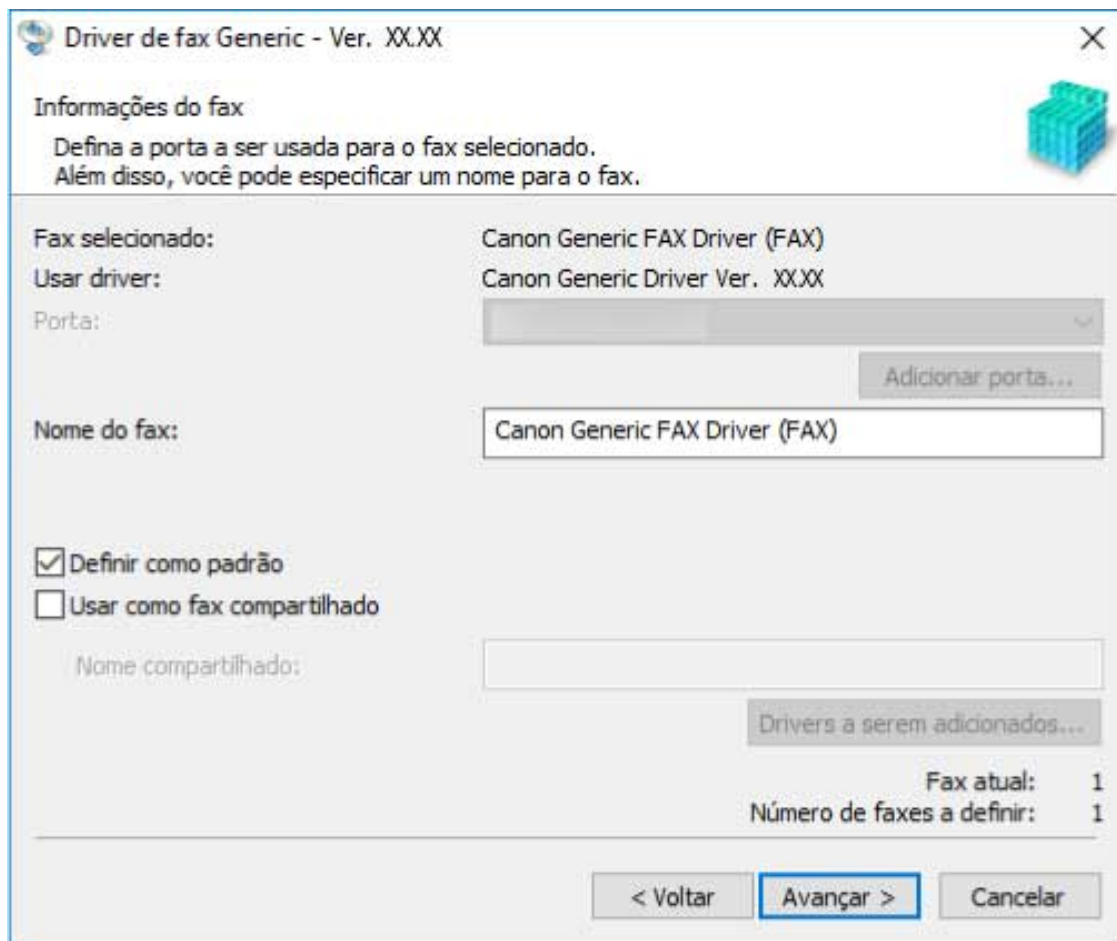


8 Altere o [Nome do fax], se necessário → clique em [Avançar].

[Definir como padrão]: selecione este para definir o dispositivo como o dispositivo que normalmente é usado.

[Usar como fax compartilhado]: selecione este se quiser configurar as definições compartilhadas com o dispositivo.

Você não pode selecionar [Nome do fax] se o dispositivo estiver conectado através de uma porta WSD.



9 Verifique [Lista de fax para instalação do driver] → clique em [Iniciar].

Prossiga com a instalação de acordo com as instruções na tela.

10 Clique em [Reiniciar] (ou [Sair]).

O dispositivo instalado é exibido em [Dispositivos e Impressoras], no Painel de Controle do Windows.

Tópicos relacionados

- ▶ Sobre a instalação(P. 16)
- ▶ Selecione [Personalizada] para instalar(P. 29)
- ▶ Configurar as Definições de Compartilhamento do Servidor de Impressão(P. 56)

Selecione [Personalizada] para instalar

Isso explica o procedimento para especificar manualmente a porta a ser usada para uma conexão de rede ou conexão local e instalar o driver. Assim como as portas existentes, você pode adicionar uma porta TCP/IP padrão ou uma porta de impressora de rede.

Pré-requisitos

- **Requisitos do sistema e do serviço(P. 18)**

- **Preparação da instalação e precauções(P. 20)**

- Confirme a porta a ser especificada

Especifique uma porta TCP/IP padrão ou uma porta de impressora de rede. Você pode especificar uma porta já registrada. Você pode selecionar uma porta temporária ([LPT1] etc.) e defini-la após a instalação ser concluída.

- Confirme o nome e o endereço IP do dispositivo (se adicionar uma porta TCP/IP padrão).

Você deve inserir o nome do dispositivo e o endereço IP ao adicionar uma porta TCP/IP padrão e instalar. Para o nome do dispositivo, use o nome pelo qual o dispositivo é conhecido na rede. Se não sabe o nome do dispositivo ou endereço IP, verifique com o administrador da rede.

- Confirme a fila especificada para cada porta (se o dispositivo de destino é mostrado a seguir).

Se um servidor de impressão externa opcional é anexado ao dispositivo de destino, após selecionar a porta você deve especificar a fila. Clique em "Abrir detalhes" e confirme a fila correspondente à porta selecionada.

Especifique as filas correspondentes à porta.

Para LPR:

Para o TCP/IP do Windows, digite o nome da fila Print, Hold e Direct na coluna [Nome da Fila].

Para RAW:

A fila a ser especificada é determinada pelo número da porta.

9100: Print, Hold ou Direct

9101: fila do Direct

9102: fila do Print

9103: fila do Hold

Para SMB:

Ao selecionar o dispositivo da árvore de rede, três filas são exibidas. Selecione uma dentre as filas exibidas.

Para NetWare:

Dependendo do dispositivo que está usando, desative a configuração de banner.

- Ao iniciar o computador, faça logon como um membro dos Administrators.
- Exibição na tela [Desktop] (ao usar o Windows 8.1/Server 2012/Server 2012 R2)

Procedimentos

1 Inicie o instalador.

Se estiver usando um instalador baixado do site

Clique duas vezes no arquivo baixado para descompactá-lo. Se o instalador não iniciar automaticamente após a descompactação, clique duas vezes em [Setup.exe].

Se estiver usando o CD-ROM que acompanha

(1) Defina o CD-ROM no computador.

Se o menu do CD-ROM não for exibido, clique em "Abrir detalhes" subsequente.

Inicie o instalador seguindo o procedimento abaixo.

- Se for exibida uma mensagem solicitando que você insira o CD-ROM ou se o Windows Explorer for exibido: execute [MInst.exe].

- Se nada for exibido: clique duas vezes no ícone do CD-ROM.

- Se o arquivo [MInst.exe] acima não existir: execute o arquivo [Setup.exe] na pasta do driver do CD-ROM.

Se você executou [Setup.exe], prossiga para a etapa **2.(P. 30)**

(2) Se a tela de seleção de idioma for exibida, selecione um idioma → clique em [OK].

(3) Clique em [Instalação] na tela de configuração.

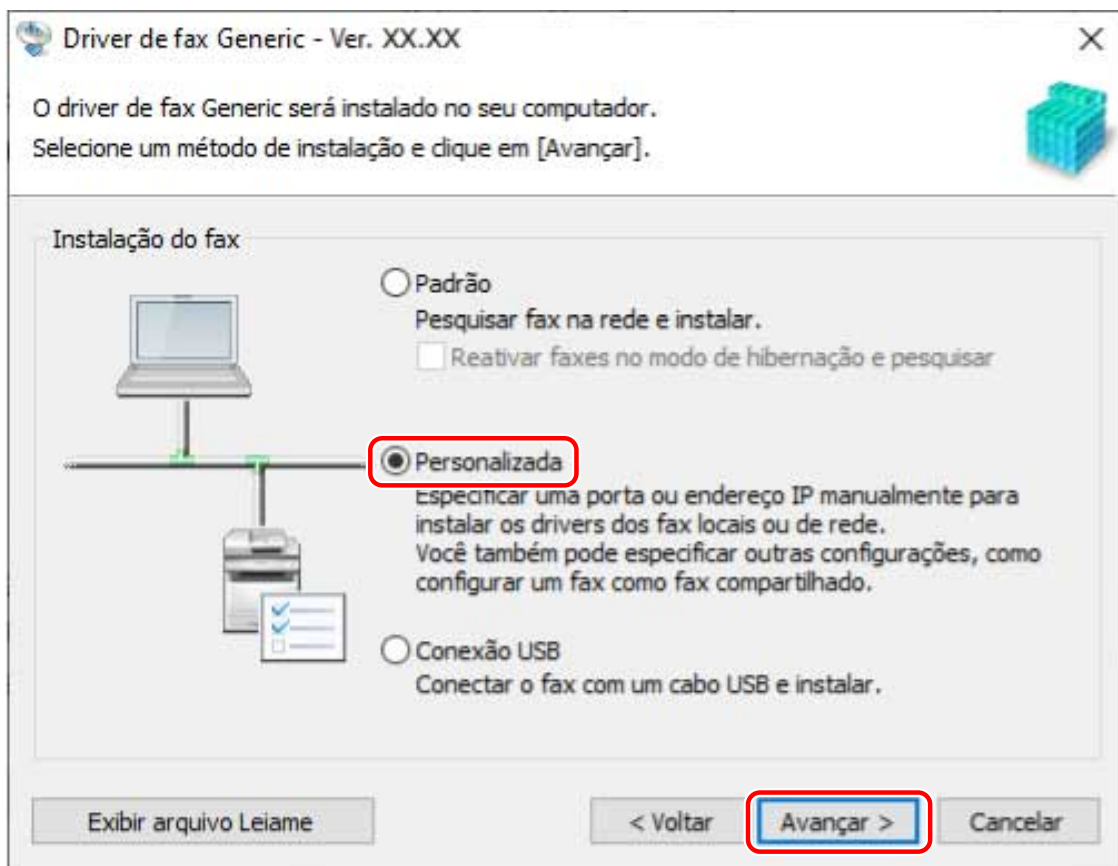
(4) Na tela [Instalação], confirme que o driver de fax está selecionado → clique em [Instalar].

(5) Confirme o conteúdo de CONTRATO DE LICENÇA DE SOFTWARE CANON → clique em [Sim].

2 Selecione um idioma → clique em [Avançar].

3 Quando o CONTRATO DE LICENÇA DE SOFTWARE CANON for exibido, confirme o conteúdo → clique em [Sim].

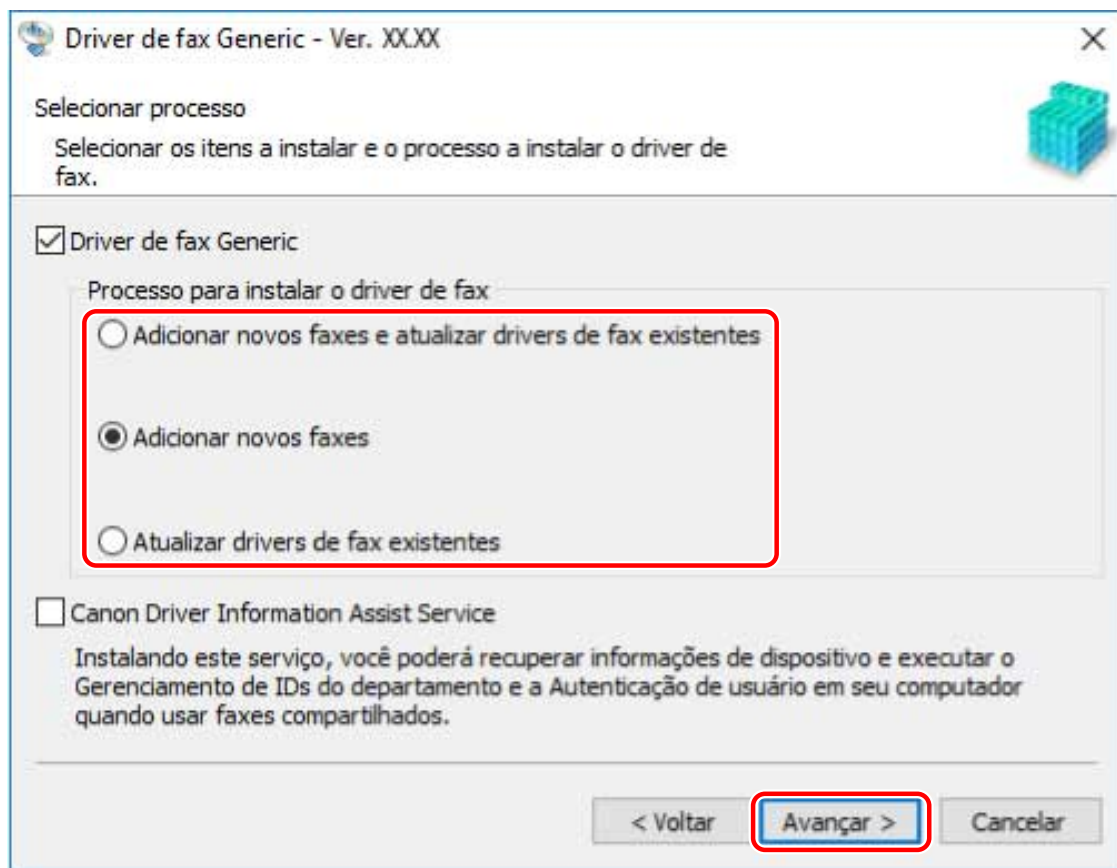
4 Selecione [Personalizada] → clique em [Avançar].



5 Selecione os itens necessários → clique em [Avançar].

[Processo para instalar o driver de fax]: selecione este se necessário, se um driver já foi instalado.

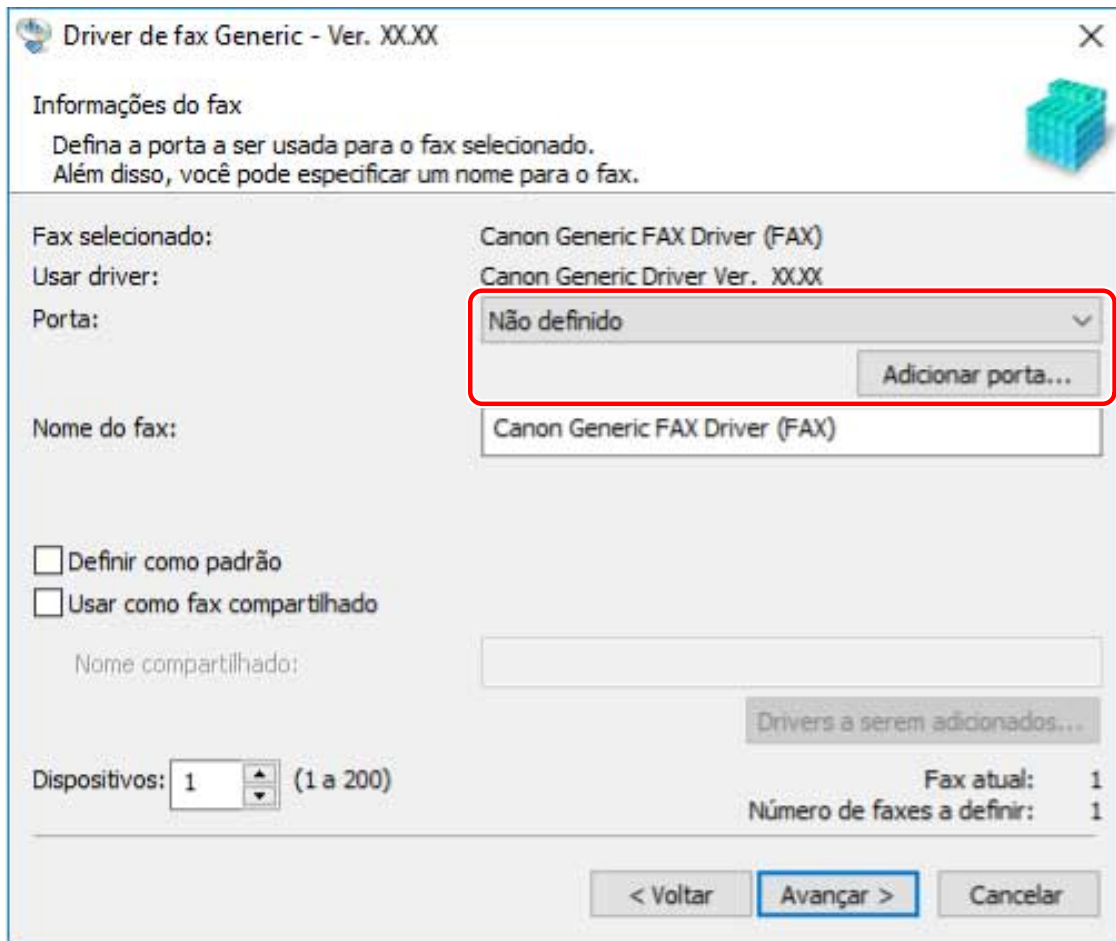
[Canon Driver Information Assist Service]: selecione este quando quiser usar a função de recuperação das informações do dispositivo.



6 Defina a porta.

As portas que podem ser especificadas se você está usando um dispositivo sem suporte a Netware ou IPP são LPR, RAW e SMB.

Se estiver usando uma porta existente, selecione a porta a partir de [Porta] → prossiga para a etapa **8.(P. 32)**
 Se desejar especificar a porta após a instalação, selecione uma porta temporária ([LPT1] etc.) → prossiga para a etapa **8.(P. 32)**



7 Clique em [Adicionar porta] → selecione o tipo de porta ([Standard TCP/IP Port], [WSD Port] ou [Rede]) em [Porta para adicionar] → clique em [OK].

Ao adicionar uma porta de impressora de rede:

Selecione a impressora de rede a ser usada → clique em [OK] → prossiga para a etapa **8.(P. 32)**

Ao adicionar uma porta TCP/IP padrão:

Digite o nome do dispositivo ou endereço IP de acordo com as instruções do assistente.

[O Nome da Porta] é inserido automaticamente. Altere o nome da porta, se necessário.

Ao adicionar uma porta WSD:

Insira o endereço IP ou o nome de host → clique em [OK] → prossiga para a etapa **8.(P. 32)**

 **NOTA**

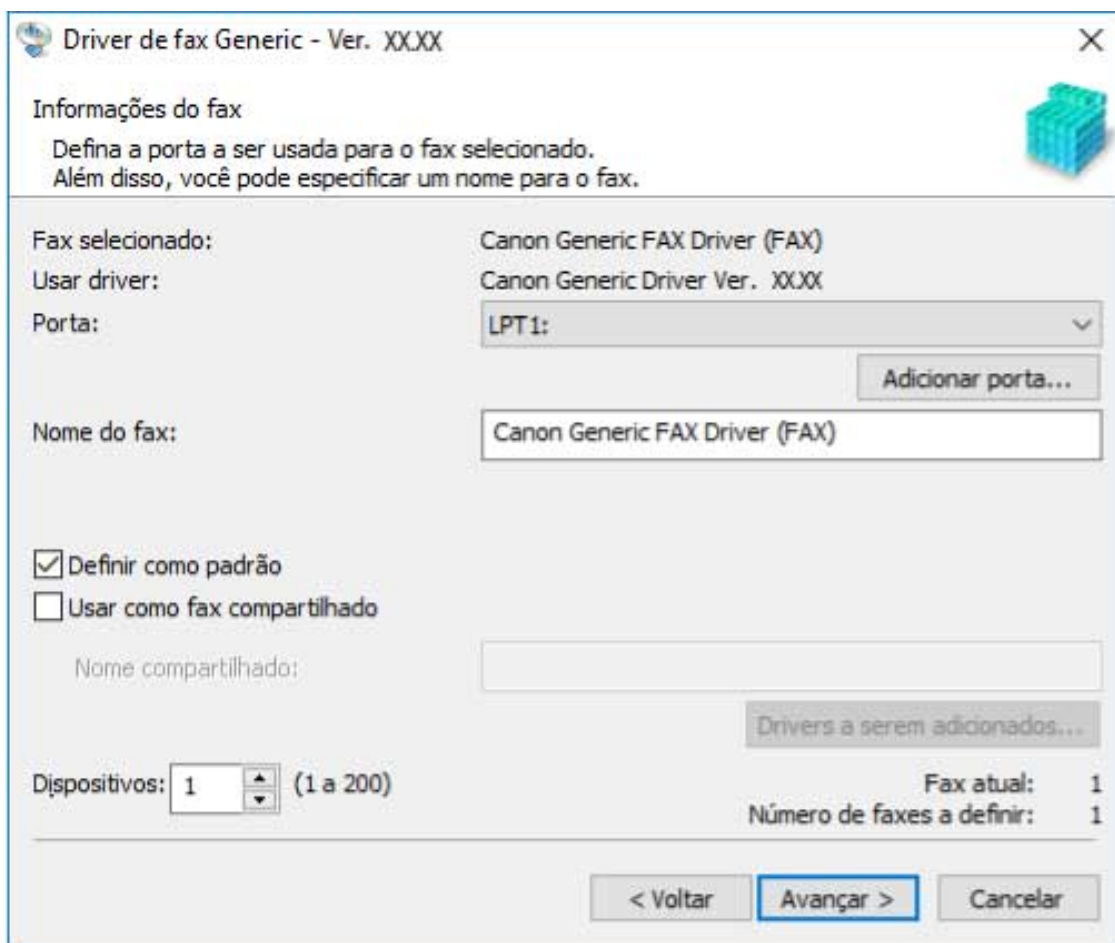
- Se a tela [São necessárias mais informações sobre a porta] ou [São necessárias mais informações sobre a porta] é exibida, execute um dos seguintes procedimentos.
 - Retorne à tela anterior no assistente → reinsira as informações em [Nome do host ou endereço IP] → clique em [Avançar].
 - Selecione [Padrão] para [Tipo de dispositivo] → selecione [Canon Network Printing Device with P9100] → clique em [Avançar].
Dependendo do dispositivo que estiver usando, o tipo de dispositivo que você pode selecionar na tela [São necessárias mais informações sobre a porta] ou [São necessárias mais informações sobre a porta] > [Tipo de dispositivo] > [Padrão] pode variar.

8 Altere [Nome do fax], se necessário → clique em [Avançar].

[Definir como padrão]: selecione este para definir o dispositivo como o dispositivo que normalmente é usado.

[Usar como fax compartilhado]: selecione este se quiser configurar as definições compartilhadas para o dispositivo.

Se você tiver adicionado ou selecionado uma porta de impressora de rede, você não pode definir [Nome do fax] e [Usar como fax compartilhado].



9 Verifique [Lista de fax para instalação do driver] → clique em [Iniciar].

Prossiga com a instalação de acordo com as instruções na tela.

10 Clique em [Reiniciar] (ou [Sair]).

O dispositivo instalado é exibido em [Dispositivos e Impressoras], no Painel de Controle do Windows.

Tópicos relacionados

- ▶ Sobre a instalação(P. 16)
- ▶ Configurar as Definições de Compartilhamento do Servidor de Impressão(P. 56)
- ▶ Mudando para uma Porta TCP/IP Padrão(P. 51)

Selecione [Conexão USB] para instalar

Isso explica o procedimento para conectar um dispositivo e computador com um cabo USB e instalar um driver.



IMPORTANTE

- Se conectar pelo USB e instalar, uma vez que a Canon Driver Information Assist Service não pode ser instalada simultaneamente, você não pode usar a função de recuperação das informações do dispositivo como ela está. Se quiser usá-la, instale a Canon Driver Information Assist Service depois de instalar o driver. No entanto, se estiver conectado pelo USB, você pode não ser capaz de usar a função de recuperação das informações do dispositivo, dependendo do dispositivo e do ambiente que estiver usando.

Pré-requisitos

- **Requisitos do sistema e do serviço(P. 18)**
- Instalação da placa de interface USB opcional (se necessário para o dispositivo que está usando)
- Configuração da função de seleção de linguagem de descrição de página (Plug & Play) do dispositivo (se necessário para o dispositivo que está usando)
Defina [Seleção PDL (Plug and Play)] no dispositivo para corresponder ao driver que está usando. Para obter detalhes sobre o método de configuração, consulte o manual do dispositivo.
- Confirme que o dispositivo de destino suporta Versão 9.00 ou drivers de fax mais antigos.
- **Preparação da instalação e precauções(P. 20)**
- Ao iniciar o computador, faça logon como um membro dos Administrators.
- Exibição na tela [Desktop] (ao usar o Windows 8.1/Server 2012/Server 2012 R2)

Procedimentos

1 Desligue o dispositivo.

2 Inicie o instalador.

Se estiver usando um instalador baixado do site

Clique duas vezes no arquivo baixado para descompactá-lo. Se o instalador não iniciar automaticamente após a descompactação, clique duas vezes em [Setup.exe].

Se estiver usando o CD-ROM que acompanha

(1) Defina o CD-ROM no computador.

Se o menu do CD-ROM não for exibido, clique em "Abrir detalhes" subsequente.

Inicie o instalador seguindo o procedimento abaixo.

- Se for exibida uma mensagem solicitando que você insira o CD-ROM ou se o Windows Explorer for exibido: execute [MInst.exe].
- Se nada for exibido: clique duas vezes no ícone do CD-ROM.
- Se o arquivo [MInst.exe] acima não existir: execute o arquivo [Setup.exe] na pasta do driver do CD-ROM.

Se você executou [Setup.exe], prossiga para a etapa **3.(P. 35)**

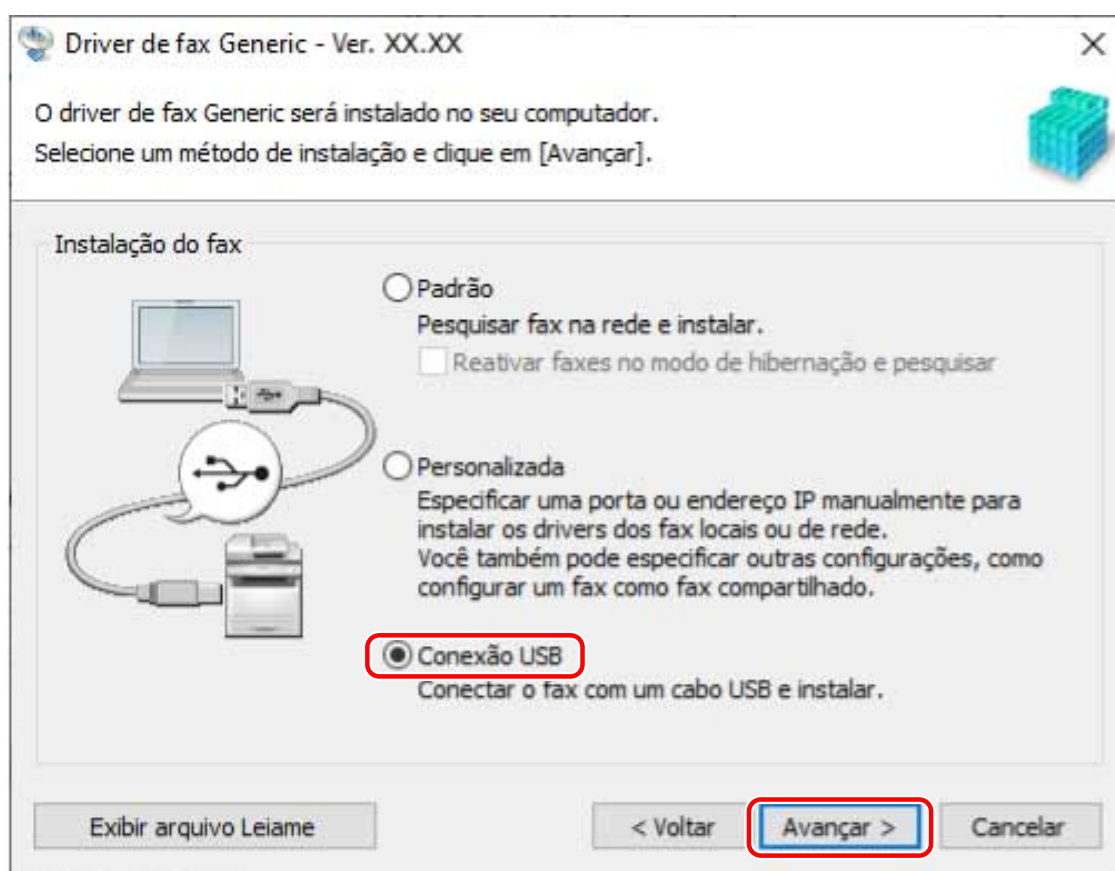
- (2) Se a tela de seleção de idioma for exibida, selecione um idioma → clique em [OK].
- (3) Clique em [Instalação] na tela de configuração.
- (4) Na tela [Instalação], confirme que o driver de fax está selecionado → clique em [Instalar].
- (5) Confirme o conteúdo de CONTRATO DE LICENÇA DE SOFTWARE CANON → clique em [Sim].

3 Selecione um idioma → clique em [Avançar].

4 Quando o CONTRATO DE LICENÇA DE SOFTWARE CANON for exibido, confirme o conteúdo → clique em [Sim].

5 Selecione [Conexão USB] → clique em [Avançar].

Prossiga com a instalação de acordo com as instruções na tela.



6 Quando a tela a seguir for exibida, conecte o dispositivo e o computador com um cabo USB → ligue o dispositivo.

Conexão USB



Siga os passos abaixo para instalar o driver do fax:

Status:

1. Conecte o cabo USB ao computador.
2. Conecte o cabo USB ao fax.
3. Se a fax estiver desligada, ligue-a. O fax será reconhecido automaticamente, iniciando a instalação dos drivers de fax.

Se o fax não for automaticamente reconhecida mesmo com o cabo USB conectado, desconecte o cabo do fax depois de desligá-la e depois conecte o cabo novamente.

Ignorar

Prossiga com a instalação de acordo com as instruções na tela.

Se a instalação falhar na tela acima, clique em "Abrir detalhes".

Reinstale após executar o procedimento a seguir.

(1) Conecte o dispositivo e o computador com um cabo USB → ligue o dispositivo.

(2) Exiba [Gerenciador de Dispositivos].

No Windows 10/Server 2016/Server 2019

Clique com o botão direito do mouse em [] → clique em [Gerenciador de Dispositivos].

No Windows 7/Server 2008 R2/8.1/Server 2012/Server 2012 R2

Exiba [Painel de Controle] > [Hardware e Sons] > [Gerenciador de Dispositivos].

No Windows Server 2008

Exiba [Painel de Controle] > [Sistema e Manutenção] > [Gerenciador de Dispositivos].

(3) Clique com o botão direito do mouse no dispositivo de destino exibido em [Outros dispositivos] → clique em [Excluir].

(4) Confirme o nome do dispositivo.

Canon + <nome do modelo>

7 Clique em [Reiniciar] (ou [Sair]).

O dispositivo instalado é exibido em [Dispositivos e Impressoras], no Painel de Controle do Windows.

Tópicos relacionados

- ▶ **Sobre a instalação(P. 16)**
- ▶ **Configurando automaticamente a função de recuperação das informações do dispositivo(P. 59)**

Instalação sem usar o Instalador

Esta seção explica o procedimento para se instalar o driver sem usar o instalador habitual.

- ▶ **Instalando ao especificar um arquivo inf(P. 39)**
- ▶ **Instalando usando uma porta WSD(P. 41)**

Instalando ao especificar um arquivo inf

Você pode instalar um driver ao especificar um arquivo inf com a função de adicionar impressora do Windows. A explicação a seguir refere-se à instalação com uma porta TCP/IP padrão.

Pré-requisitos

- Ao iniciar o computador, faça logon como um membro dos Administrators.
- Confirmar o endereço IP do dispositivo.
- Prepare o arquivo inf.
Adquira o driver no site da Canon (<https://global.canon/>) ou no CD-ROM fornecido e prepare o arquivo inf.
- O arquivo inf é armazenado na pasta [Driver] dentro da pasta do driver adquirido
- Exibição na tela [Desktop] (ao usar o Windows 8.1/Server 2012/Server 2012 R2)

Procedimentos

1 Inicie o assistente para Adicionar Impressora do Windows.

Se começar em [Configurações] (somente Windows 10/Server 2016/Server 2019)

- (1) Clique em [Dispositivos] → clique em [Adicionar uma impressora ou scanner] em [Impressoras e scanners].
- (2) Clique em [A impressora que eu quero não está na lista].

Se começar no Painel de Controle

- (1) Exiba [Dispositivos e Impressoras] → clique em [Adicionar uma impressora].
- (2) Quando a tela para seleção de um dispositivo for exibida, clique em [A impressora que eu quero não está na lista].

2 Selecione adição da impressora local e prossiga para a tela seguinte.


3 Selecione [Criar nova porta] → selecione [Standard TCP/IP Port] em [Tipo de porta] → clique em [Avançar].

4 Insira o endereço IP do dispositivo em [Nome do host ou endereço IP] → prosseguir de acordo com as instruções na tela.

Se o dispositivo não pode ser localizado, ele pode ser reconhecido como um dispositivo desconhecido. Se for, clique em "Abrir detalhes" subsequente.

(1) Exiba [Gerenciador de Dispositivos].

No Windows 10/Server 2016/Server 2019

Clique com o botão direito em [] → clique em [Gerenciador de Dispositivos].

No Windows 7/Server 2008 R2/8.1/Server 2012/Server 2012 R2

Exiba [Painel de Controle] > [Hardware e Sons] > [Gerenciador de Dispositivos].

No Windows Server 2008

Exiba [Painel de Controle] > [Sistema e Manutenção] > [Gerenciador de Dispositivos].

(2) Selecione [Outros dispositivos] > [Dispositivo desconhecido] → selecione [Atualizar Driver] no menu [Ação].

(3) No assistente de atualização do software do driver, clique em [Procurar software de driver no computador] → clique em [Permitir que eu escolha em uma lista de drivers de dispositivo no computador].

(4) Selecione [Impressoras] de tipos [Tipos comuns de hardware] → clique em [Avançar].

5 Na tela [Adicionar uma impressora], clique em [Com Disco].

6 Clique em [Procurar] → selecione o arquivo preparado inf.

7 Selecione o dispositivo para usar a partir de [Impressoras] → clique em [Avançar].

8 Instale o driver seguindo as instruções na tela → clique em [Concluir].

O dispositivo instalado é exibido em [Dispositivos e Impressoras], no Painel de Controle do Windows.

Tópicos relacionados

- ▶ Preparação da instalação e precauções(P. 20)
- ▶ Mudando para uma Porta TCP/IP Padrão(P. 51)

Instalando usando uma porta WSD

Isso explica o procedimento para procurar por dispositivos em uma rede a partir do Windows usando uma porta WSD (Web Services on Devices) e instalando o driver.

Você não pode instalar vários drivers no computador onde deseja instalar um driver ao usar uma porta WSD. Se estiver instalando um novo driver, faça isso após desinstalar os drivers primeiro. Se deseja instalar vários drivers, compartilhe uma porta TCP/IP padrão.

Pré-requisitos

- Configurações da função de seleção da linguagem de descrição da página (Plug & Play) do dispositivo
Defina [Seleção PDL (Plug and Play)] no dispositivo para corresponder ao driver que está usando. Para obter detalhes sobre o método de configuração, consulte o manual do dispositivo.
- **Selecione [Personalizada] para instalar(P. 29)**
Especifique uma porta temporária ([LPT1] etc.) e instale o driver.

Procedimentos

1 Exiba [Dispositivos e Impressoras] → clique em [Adicionar um dispositivo].

2 Selecione o dispositivo de destino → clique em [Avançar].

O dispositivo instalado é exibido em [Dispositivos e Impressoras], no Painel de Controle do Windows.



NOTA

- Após concluir a instalação, o ícone da impressora adicionada após a instalação especificando a porta temporária é desnecessário. Para excluir o ícone, clique com o botão direito do mouse no ícone para excluir → clique em [Remover dispositivo] ou [Desinstalar].

Tópicos relacionados

- **Preparação da instalação e precauções(P. 20)**

Atualizando a Instalação e a Desinstalação

Isso explica os procedimentos para atualização do driver para uma versão nova e o procedimento para a desinstalação de um driver que não é mais necessário.

- ▶ **Atualização do Driver(P. 43)**
- ▶ **Desinstalando o Driver(P. 46)**

Atualização do Driver

Isso explica o procedimento para atualização de um driver instalado para uma versão nova.

Você também pode atualizar drivers alternativos instalados nos clientes de um servidor de impressão. No entanto, se você usa um driver atualizado no servidor de impressão de um cliente, desinstale o driver que está usando e reinstale-o.

Pré-requisitos

- Instalação do Driver
- Adquira o instalador
Você pode baixar o instalador de atualização a partir do site da Canon (<https://global.canon/>).
- Ao iniciar o computador, faça logon como um membro dos Administrators.
- Exibição na tela [Desktop] (ao usar o Windows 8.1/Server 2012/Server 2012 R2)



NOTA

- Ao atualizar um driver existente, corresponda o idioma a instalar com o driver existente.

Procedimentos

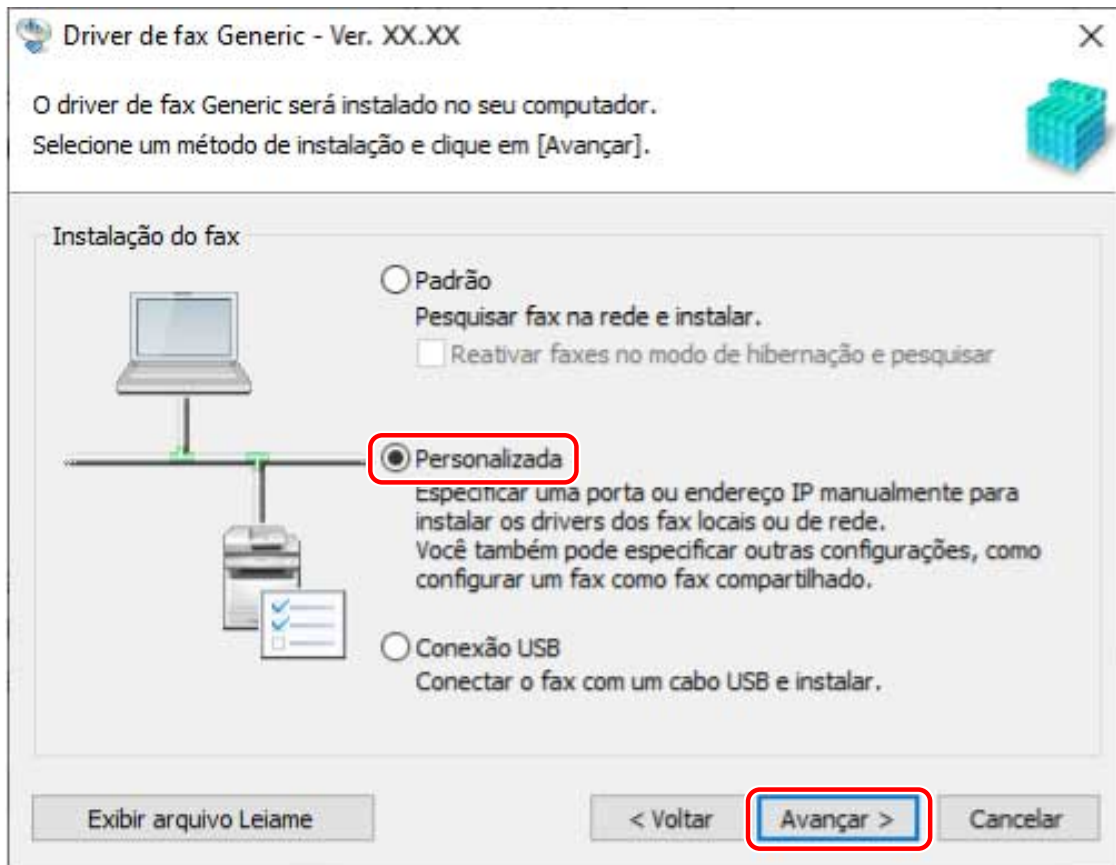
1 Inicie o instalador.

Clique duas vezes no arquivo baixado para descompactá-lo. Se o instalador não iniciar automaticamente após a descompactação, clique duas vezes em [Setup.exe].

2 Selecione um idioma → clique em [Avançar].

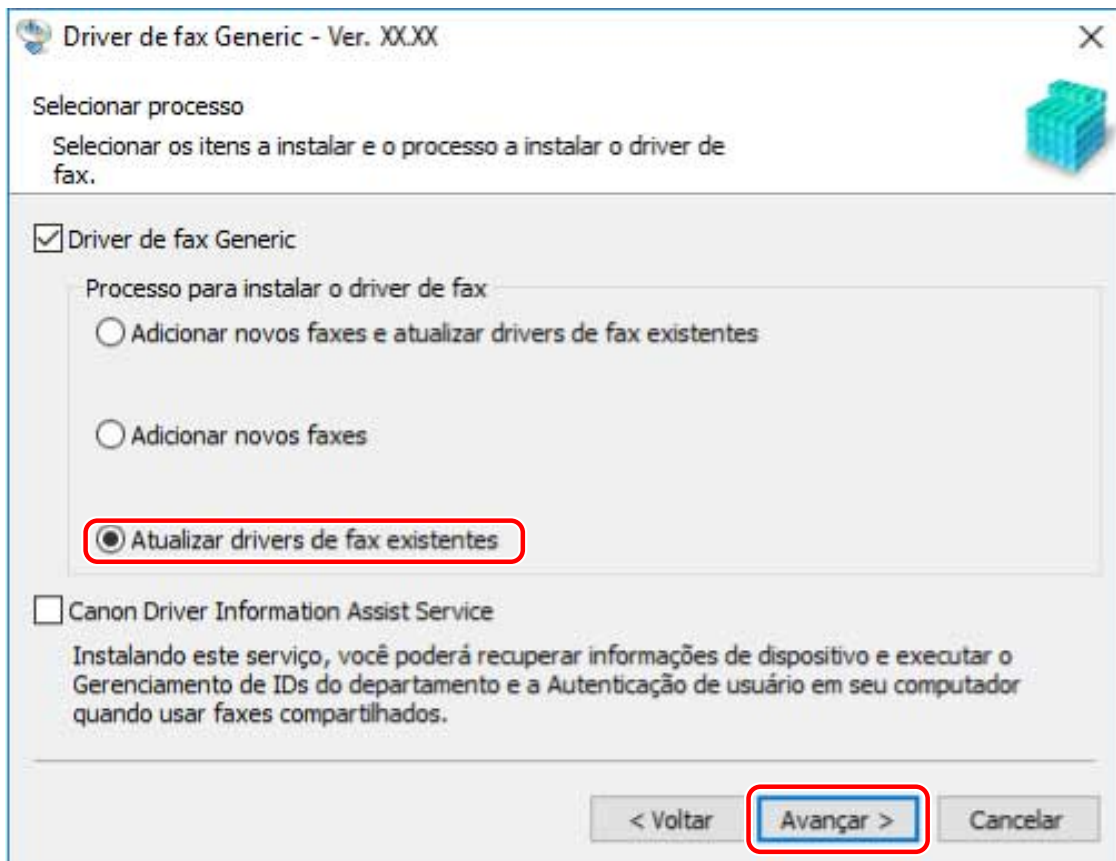
3 Leia o contrato de licença → clique em [Sim].

4 Selecione [Personalizada] → clique em [Avançar] na mensagem exibida.



5 Selecione [Atualizar drivers de fax existentes] para [Processo para instalar o driver de fax] → clique em [Avançar].

[Canon Driver Information Assist Service]: selecione este quando quiser usar a função de recuperação das informações do dispositivo.



6 Verifique [Lista de fax para instalação do driver] → clique em [Iniciar].

7 Clique em [Sair].

Reinicie o computador quando uma mensagem for exibida solicitando que você o faça.



NOTA

- Se utilizar o instalador para instalar um driver, poderá atualizar os drivers existentes ao mesmo tempo em que instala um novo driver.

Tópicos relacionados

- ▶ **Configurar as Definições de Compartilhamento do Servidor de Impressão(P. 56)**
- ▶ **Configurando Clientes de uma Impressora Compartilhada(P. 57)**

Desinstalando o Driver

Isso explica o procedimento para desinstalar um driver.

Há dois métodos para desinstalação: iniciando o desinstalador do Windows e usando o arquivo de desinstalação.

Pré-requisitos

- Instalação do Driver
- O driver a ser desinstalado não foi instalado usando WSD
Drivers instalados usando WSD devem ser removidos de [Dispositivos e Impressoras] no Painel de Controle do Windows.
- Ao iniciar o computador, faça logon como um membro dos Administrators.
- Exibição na tela [Desktop] (ao usar o Windows 8.1/Server 2012/Server 2012 R2)

Procedimentos

Para desinstalar usando o Desinstalador

1 Inicie o desinstalador do driver.

No Windows 10/Server 2016/Server 2019

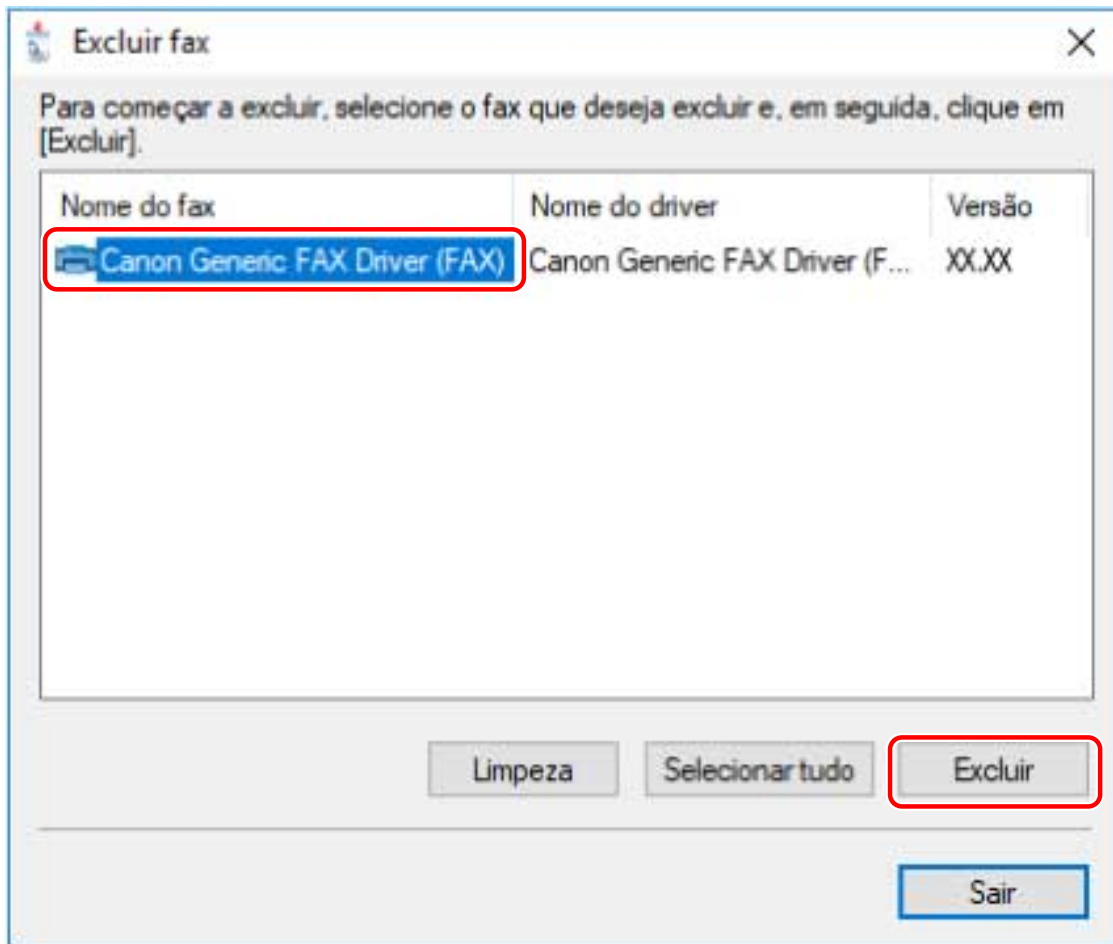
- (1) Exiba [Configurações] > [Apps] ou [Sistema] > [Aplicativos e recursos].
- (2) Selecione o driver que deseja desinstalar → clique em [Desinstalar].

Em sistemas operacionais diferentes do indicado acima

- (1) Exiba [Painel de Controle] > [Programas] > [Desinstalar um programa].
- (2) Selecione o driver que deseja desinstalar → clique em [Desinstalar/Alterar].

2 Selecione o nome do dispositivo que deseja desinstalar → clique em [Excluir].

[Limpeza]: Clique nesta opção para excluir simultaneamente todos os arquivos e informações de registro relativos a todos os drivers exibidos na lista, não apenas ao driver selecionado. Clique em [Excluir] para executar uma desinstalação normal do driver.



3 Se a mensagem de confirmar exclusão for exibida, clique em [Sim].

4 Na tela [Excluir fax], clique em [Sair].

Para desinstalar usando o arquivo de desinstalação

Desinstale o driver com o arquivo de desinstalação do CD-ROM que o acompanha ou da pasta do driver baixado.

1 Clique duas vezes em um dos seguintes arquivos.

- Quando usar o arquivo na pasta do driver instalado
Use o arquivo [UNINSTALL.exe] correspondente ao driver na seguinte pasta.
<pasta de instalação>\Canon\PrnUninstall
- Quando usar o arquivo na pasta do driver adquirido
Use o seguinte arquivo na pasta correspondente ao driver e ao ambiente.
misc\UNINSTALL.exe

2 Vá para 2.(P. 46) de " Para desinstalar usando o Desinstalador(P. 46) ".

Tópicos relacionados

- ▶ [Instalando usando uma porta WSD\(P. 41\)](#)

Alterando as configurações para corresponder ao ambiente de uso

Alterando as configurações para corresponder ao ambiente de uso	50
Mudando para uma Porta TCP/IP Padrão	51
Usando um dispositivo compartilhado	55
Configurar as Definições de Compartilhamento do Servidor de Impressão	56
Configurando Clientes de uma Impressora Compartilhada	57
Configurando automaticamente a função de recuperação das informações do dispositivo	59

Alterando as configurações para corresponder ao ambiente de uso

Isso explica os procedimentos para alterar a porta que está sendo usada por um dispositivo, configurar as definições de compartilhamento da impressora e configurar a impressora para que você possa usar a função de recuperação das informações do dispositivo.

Se você precisa configurar as definições para coincidir com o ambiente que está usando, consulte este capítulo.

- ▶ **Mudando para uma Porta TCP/IP Padrão(P. 51)**
- ▶ **Usando um dispositivo compartilhado(P. 55)**
- ▶ **Configurando automaticamente a função de recuperação das informações do dispositivo(P. 59)**

Mudando para uma Porta TCP/IP Padrão

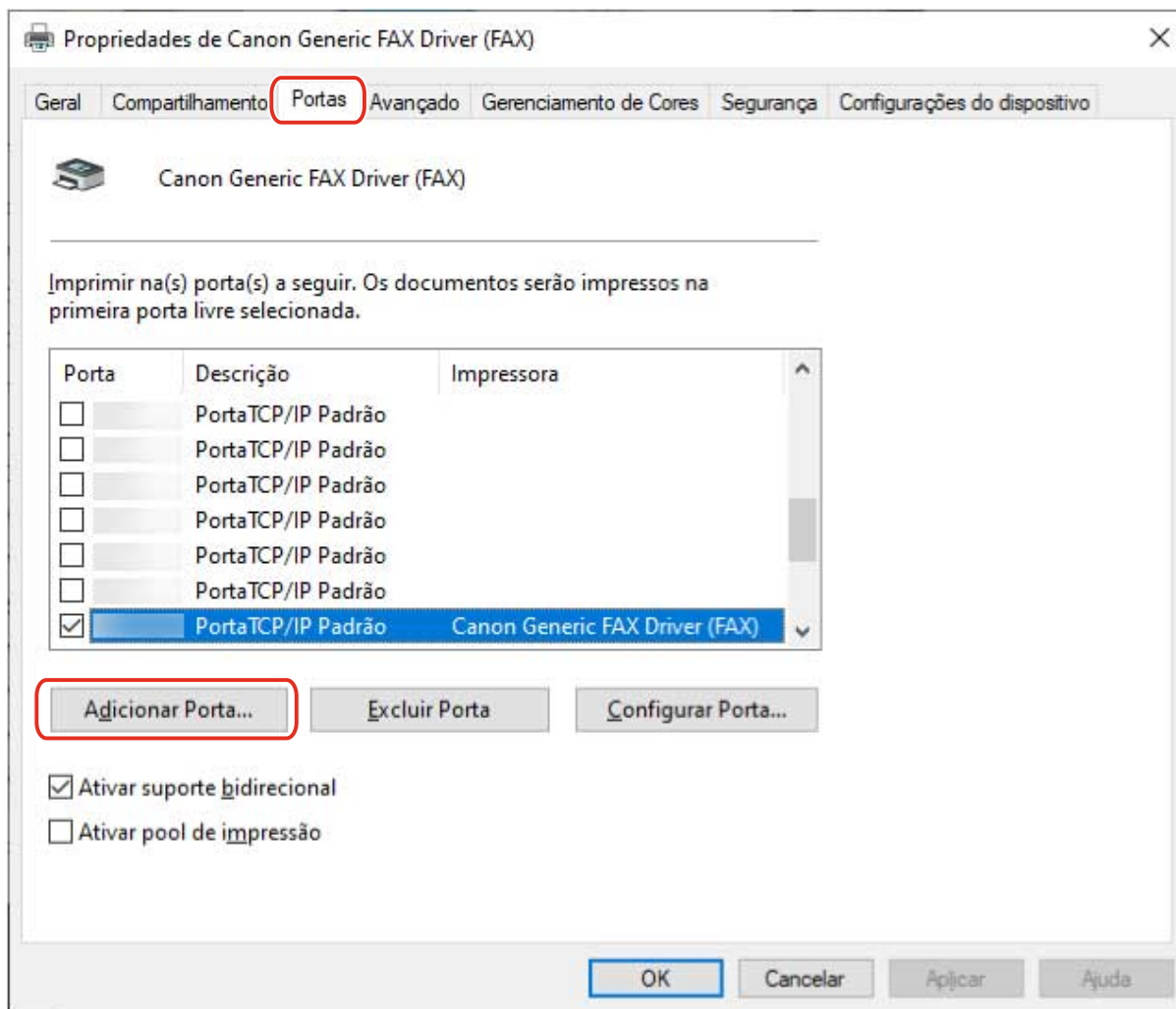
Isso explica o procedimento para alterar a porta usada por um dispositivo conectado a uma rede para uma porta TCP/IP padrão. Se definir temporariamente uma porta para o dispositivo ao instalar o drive, você pode alterar para a porta correta ao seguir este procedimento.

Pré-requisitos

- **Selecione [Personalizada] para instalar(P. 29)**
Especifique uma porta temporária ([LPT1] etc.) e instale o driver com a opção [Personalizada].
- **Confirme o nome do dispositivo e o endereço IP**
Você deve inserir o nome do dispositivo e o endereço IP ao adicionar uma porta TCP/IP padrão. Para o nome do dispositivo, use o nome pelo qual o dispositivo é conhecido na rede. Se não souber o nome do dispositivo ou endereço IP, verifique com o administrador da rede.
- **Determinar o protocolo para usar**
LPR: o protocolo normalmente usado por TCP/IP.
Raw: um protocolo que pode ser usado com Windows. Ele transmite dados a uma velocidade superior ao LPR.
- **Ao iniciar o computador, faça logon como um membro dos Administrators.**

Procedimentos

- 1 Exiba [Dispositivos e Impressoras] no [Painel de Controle] do Windows.**
- 2 Clique com o botão direito do mouse no dispositivo para definir → clique em [Propriedades da impressora] ou [Propriedades].**
- 3 Clique na guia [Portas] → [Adicionar Porta].**



4 Na caixa de diálogo [Portas de Impressora], selecione [Standard TCP/IP Port] em [Tipos de portas disponíveis] → clique em [Nova Porta].

5 Digite o nome do dispositivo ou endereço IP de acordo com as instruções do assistente.

[O Nome da Porta] é inserido automaticamente. Altere o nome da porta, se necessário.

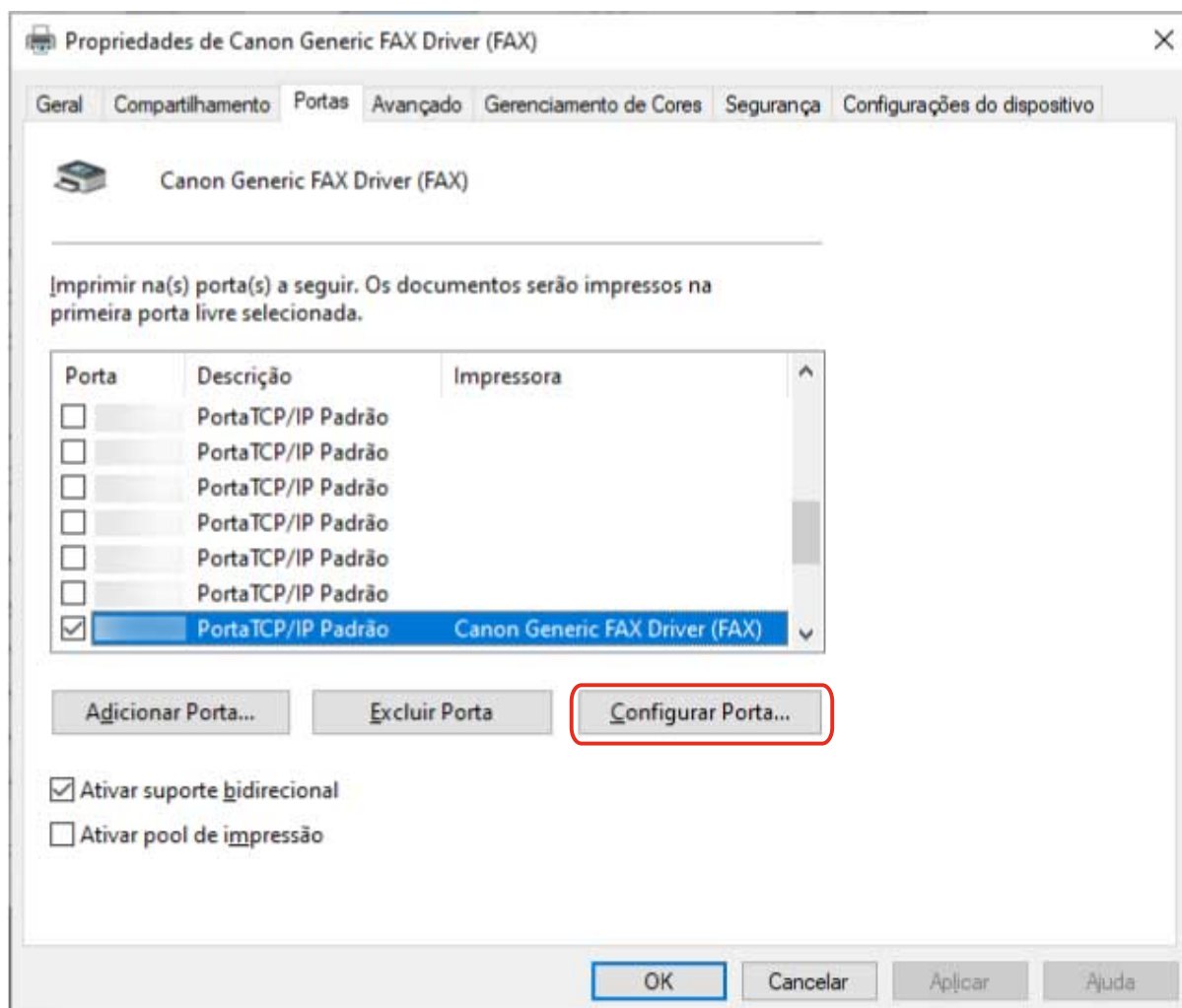
 **NOTA**

- Se a tela [São necessárias mais informações sobre a porta] ou [São necessárias mais informações sobre a porta] é exibida, execute um dos seguintes procedimentos.
 - Retorne à tela anterior no assistente → reinsira as informações em [Nome do host ou endereço IP] → clique em [Avançar].
 - Selecione [Padrão] para [Tipo de dispositivo] → selecione [Canon Network Printing Device with P9100] → clique em [Avançar].Dependendo do dispositivo que estiver usando, o tipo de dispositivo que você pode selecionar na tela [São necessárias mais informações sobre a porta] ou [São necessárias mais informações sobre a porta] > [Tipo de dispositivo] > [Padrão] pode variar.

6 Clique em [Concluir].

7 Na caixa de diálogo [Portas de Impressora], clique em [Fechar].

8 Clique em [Configurar Porta].



9 Defina a porta.

Ao usar LPR:

(1) Selecione [LPR] para [Protocolo] → especifique uma das filas de impressão para [Nome da Fila] em [Configurações LPR].

LP: Saídas de acordo com a configuração de spool do dispositivo. Essa é a configuração que é normalmente usada.

SPOOL: Sempre imprime após gravar o spool no disco rígido, independente das configurações do dispositivo.

DIRECT: Sempre imprime sem gravar o spool no disco rígido, independente das configurações do dispositivo.

(2) Clique em [OK].

Configurar o Monitor de Porta TCP/IP Padrão

Configurações de Porta

Nome da Porta:

Nome da Impressora ou Endereço IP:

Protocolo

Raw LPR

Configurações RAW

Número da Porta:

Configurações LPR

Nome da Fila:

Contagem de Bytes LPR Habilitada

Status SNMP Habilitado

Nome da Comunidade:

Índice de Dispositivos SNMP:

OK Cancelar

Ao usar Raw:

(1) Selecione [Raw] para [Protocolo] → clique em [OK].

10 Clique em [Fechar].

Usando um dispositivo compartilhado

Isso explica o procedimento de configuração para compartilhar um dispositivo com computadores na mesma rede.

Você pode definir um computador conectado a um dispositivo como um servidor de impressão e definir computadores na mesma rede como clientes.

▶ **Configurar as Definições de Compartilhamento do Servidor de Impressão(P. 56)**

▶ **Configurando Clientes de uma Impressora Compartilhada(P. 57)**

Configurar as Definições de Compartilhamento do Servidor de Impressão

Isso explica o procedimento para a configuração de um computador conectado a um dispositivo como um servidor de impressão. Para usá-lo como um servidor de impressão, instale Canon Driver Information Assist Service e configure as definições de compartilhamento da impressora.

Além disso, quando os computadores na mesma rede do servidor de impressão (clientes) são conectados a um servidor de impressão, você pode defini-los para baixar automaticamente um driver alternativo do servidor de impressão. Um driver alternativo é um driver que permite que clientes com sistemas operacionais diferentes para o servidor de impressão usem a impressora compartilhada.

Pré-requisitos

- Ao iniciar o computador, faça logon como um membro dos Administrators.

Procedimentos

- 1** Inicie o instalador → prossiga de acordo com as instruções na tela.
- 2** Selecione [Padrão] ou [Personalizada] → clique em [Avançar].
- 3** Selecione a caixa de seleção Canon Driver Information Assist Service → clique em [Avançar].
- 4** Selecione [Definir informação do fax] na tela [Selecionar faxes a instalar] → clique em [Avançar].
- 5** Selecione [Usar como fax compartilhado] → altere [Nome compartilhado] se necessário → clique em [Avançar].

[Drivers a serem adicionados]: clique aqui se deseja definir o driver para baixar drivers alternativos para os clientes.
- 6** Siga as instruções na tela → clique em [Reiniciar] ou [Sair].

Tópicos relacionados

- [Selecione \[Padrão\] para instalar\(P. 23\)](#)
- [Selecione \[Personalizada\] para instalar\(P. 29\)](#)
- [Configurando Clientes de uma Impressora Compartilhada\(P. 57\)](#)

Configurando Clientes de uma Impressora Compartilhada

Isso explica o procedimento para instalar um driver que suporte impressoras compartilhadas a fim de configurar, como clientes, computadores na mesma rede que o servidor de impressão.

Pré-requisitos

- **Configurar as Definições de Compartilhamento do Servidor de Impressão(P. 56)**

Se os tipos de sistemas operacionais no servidor de impressão e clientes são diferentes, instale os drivers para sistemas operacionais suportados pelos clientes no servidor de impressão.

- Ao iniciar o computador, faça logon como um membro dos Administrators.



NOTA

- Corresponda a linguagem do driver com o servidor de impressão e o cliente.

Procedimentos

- 1 Exiba [Rede] no Windows Explorer.**
- 2 Selecione e clique duas vezes no computador (servidor de impressão) que você definiu para o compartilhamento de impressão.**
- 3 Clique duas vezes no ícone do dispositivo para instalação.**
- 4 Clique em [Sim] na mensagem exibida.**
- 5 Defina de acordo com as instruções no assistente.**
- 6 Reinicie o computador após concluir a instalação.**

O dispositivo instalado é exibido em [Dispositivos e Impressoras], no Painel de Controle do Windows.



NOTA

- Certifique-se de que os drivers instalados nos clientes estão sempre no estado mais recente para coincidir com as atualizações do driver instalado no servidor de impressão. Se a versão do driver nos clientes é mais antiga do que a do servidor de impressão, as configurações do driver do servidor não serão refletidas nos clientes.

Tópicos relacionados

- ▶ [Atualização do Driver\(P. 43\)](#)

Configurando automaticamente a função de recuperação das informações do dispositivo

Isso explica o procedimento para a instalação do Canon Driver Information Assist Service para configurar automaticamente a função de recuperação de informações do dispositivo. Para habilitar o uso da função de recuperação das informações do dispositivo depois que instalar o driver, siga este procedimento.

Pré-requisitos

- **Sobre a instalação(P. 16)**

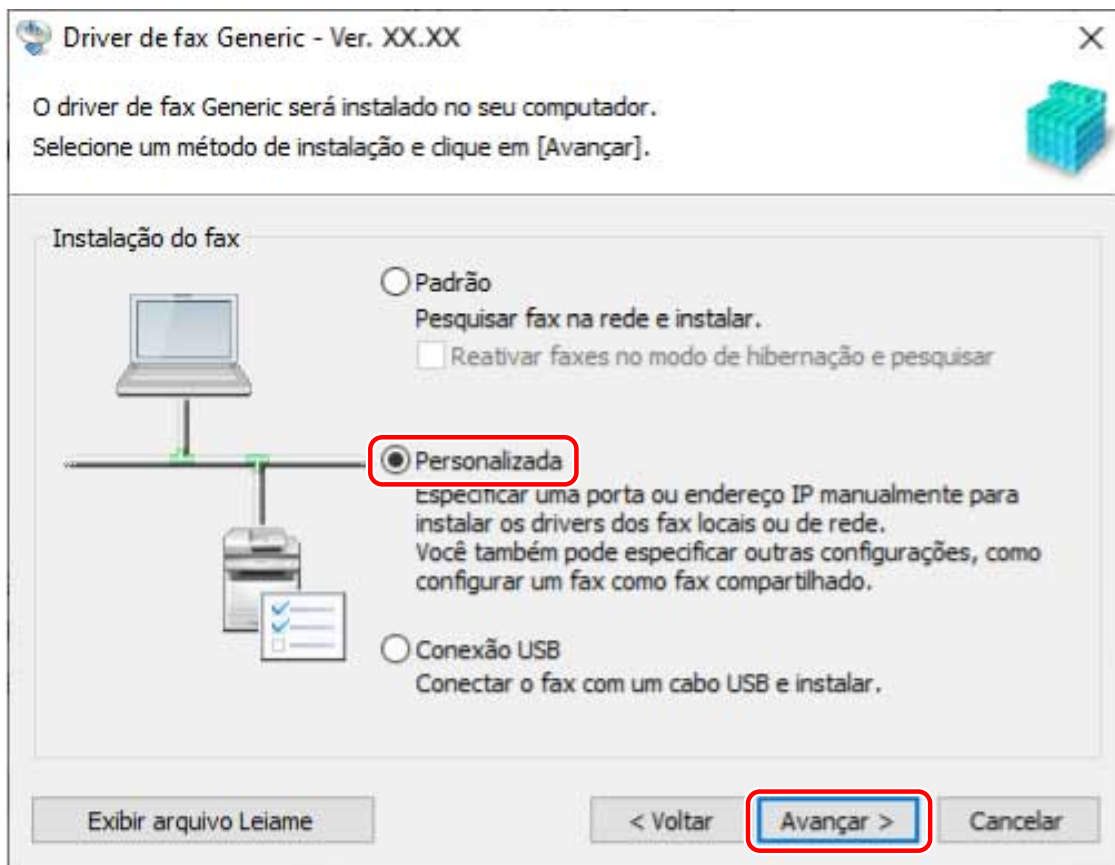
Verifique se você precisa instalar o Canon Driver Information Assist Service e se o que deve ser instalado a fim de usar a função de recuperação das informações do dispositivo é diferente dependendo do tipo de fila da impressora, método de conexão do dispositivo e ambiente do servidor. Instale o Canon Driver Information Assist Service depois de verificar o ambiente do dispositivo que está usando.

- **Requisitos do sistema e do serviço(P. 18)**

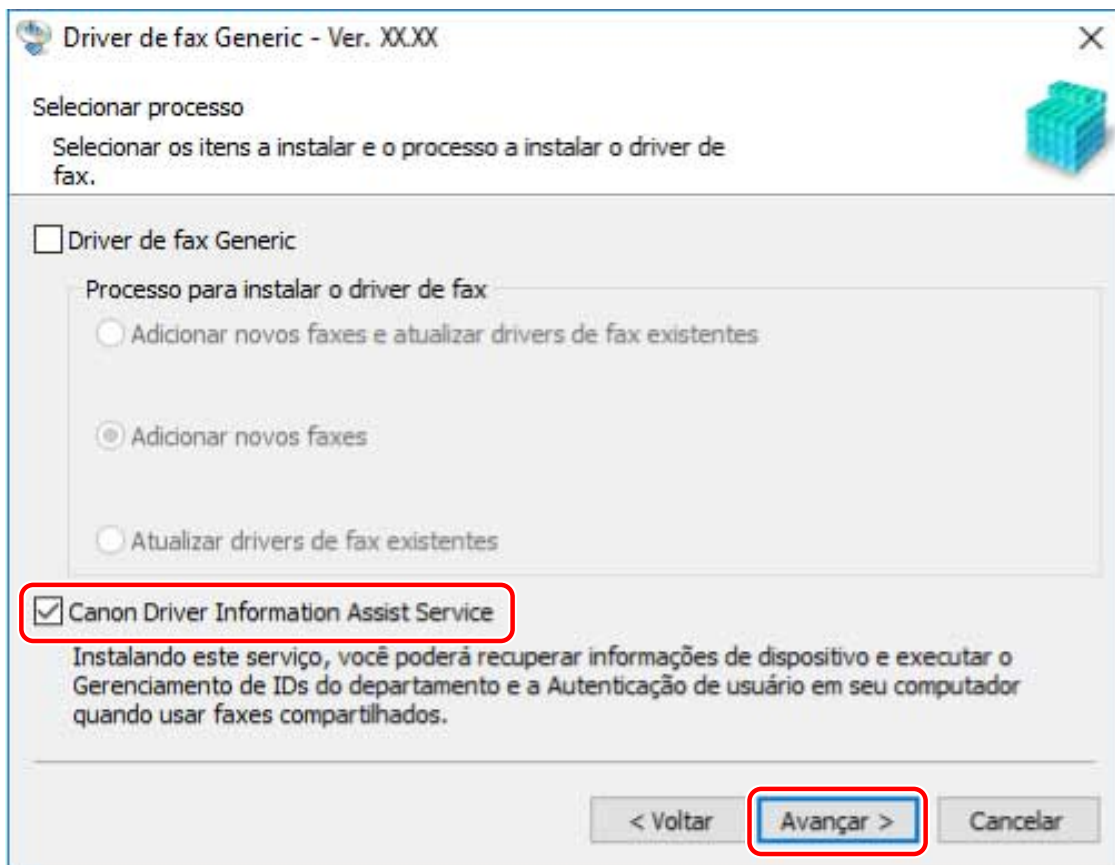
- Instalação do Driver
- Ao iniciar o computador, faça logon como um membro dos Administrators.

Procedimentos

- 1** Inicie o instalador → prossiga de acordo com as instruções na tela.
- 2** Selecione [Personalizada] → clique em [Avançar].



- 3** Cancele a seleção do driver → selecione [Canon Driver Information Assist Service] → clique em [Avançar].



Prossiga com a instalação de acordo com as instruções na tela.

4 Clique em [Reiniciar] (ou [Sair]).

Tópicos relacionados

▶ [Selecione \[Personalizada\] para instalar\(P. 29\)](#)

Envio de fax

Envio de fax	63
Definição das informações do dispositivo	64
Enviando fax de um computador	66
Como consultar a Ajuda	70

Envio de fax

Isso explica as preparações antes de enviar um fax, o procedimento real de envio de fax e como consultar a ajuda.

- ▶ **Definição das informações do dispositivo(P. 64)**
- ▶ **Enviando fax de um computador(P. 66)**
- ▶ **Como consultar a Ajuda(P. 70)**

Definição das informações do dispositivo

Nos seguintes casos, é necessário configurar as opções do dispositivo de acordo com este procedimento.

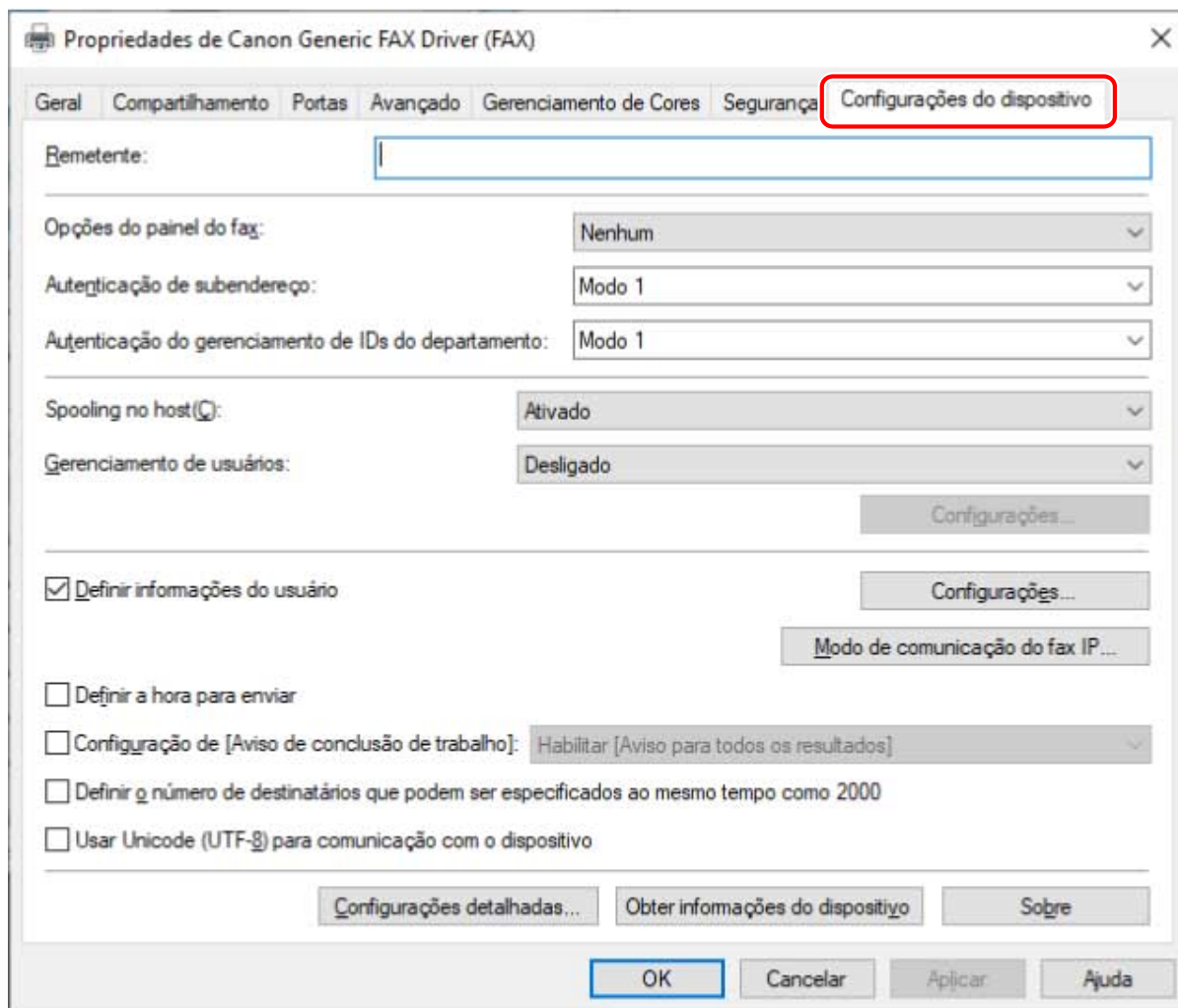
- As informações do dispositivo não foram recuperadas durante a instalação.
- A função e as opções do dispositivo não foram configuradas corretamente na folha [Configurações do dispositivo].
- Uma opção foi adicionada ao dispositivo.
- As configurações de transmissão de fax do dispositivo foram alteradas.

Pré-requisitos

- Instalação do Driver
 - Configurações no dispositivo
 - Se o dispositivo estiver conectado através de uma porta WSD, [Utilizar procura WSD] já estará ativado.
 - Se o dispositivo estiver conectado através da especificação de uma porta TCP/IP padrão, [Obter info gestão impr. do anfitrião] já estará ativado.
- Para obter mais detalhes, consulte o manual do dispositivo.
- Ao iniciar o computador, efetue logon como um membro de Administrators.

Procedimentos

- 1 Exiba [Dispositivos e Impressoras] no [Painel de Controle] do Windows.**
- 2 Clique com o botão direito do mouse no ícone do dispositivo a ser configurado → selecione [Propriedades da impressora] a partir do menu exibido.**
- 3 Exiba a folha [Configurações do dispositivo].**



4 Clique em [Obter informações do dispositivo].

5 Se a mensagem "Deseja obter as informações do dispositivo?" for exibida, clique em [Sim].

Se a informação foi recuperada, confirme a configuração de opção definida automaticamente.

Se as informações não foram recuperadas, defina a configuração de opção manualmente. Selecione as opções anexadas ao dispositivo.

6 Clique em [Configurações detalhadas] → configure como necessário.

Os itens em [Configurações detalhadas] não são configurados automaticamente. Se necessário, configure-os manualmente.

7 Na folha [Configurações do dispositivo], clique em [OK] ou [Aplicar].

Tópicos relacionados

- Configurando automaticamente a função de recuperação das informações do dispositivo(P. 59)

Enviando fax de um computador

Isso explica o procedimento básico para transmissão por fax a partir de um computador de documentos criados em um aplicativo.

Além disso, consulte a ajuda para saber sobre itens na tela de configurações do driver.



NOTA

- Ao usar um dispositivo conectado via uma porta WSD, habilite [Utilizar WSD] no dispositivo.

Pré-requisitos

- **Definição das informações do dispositivo(P. 64)**

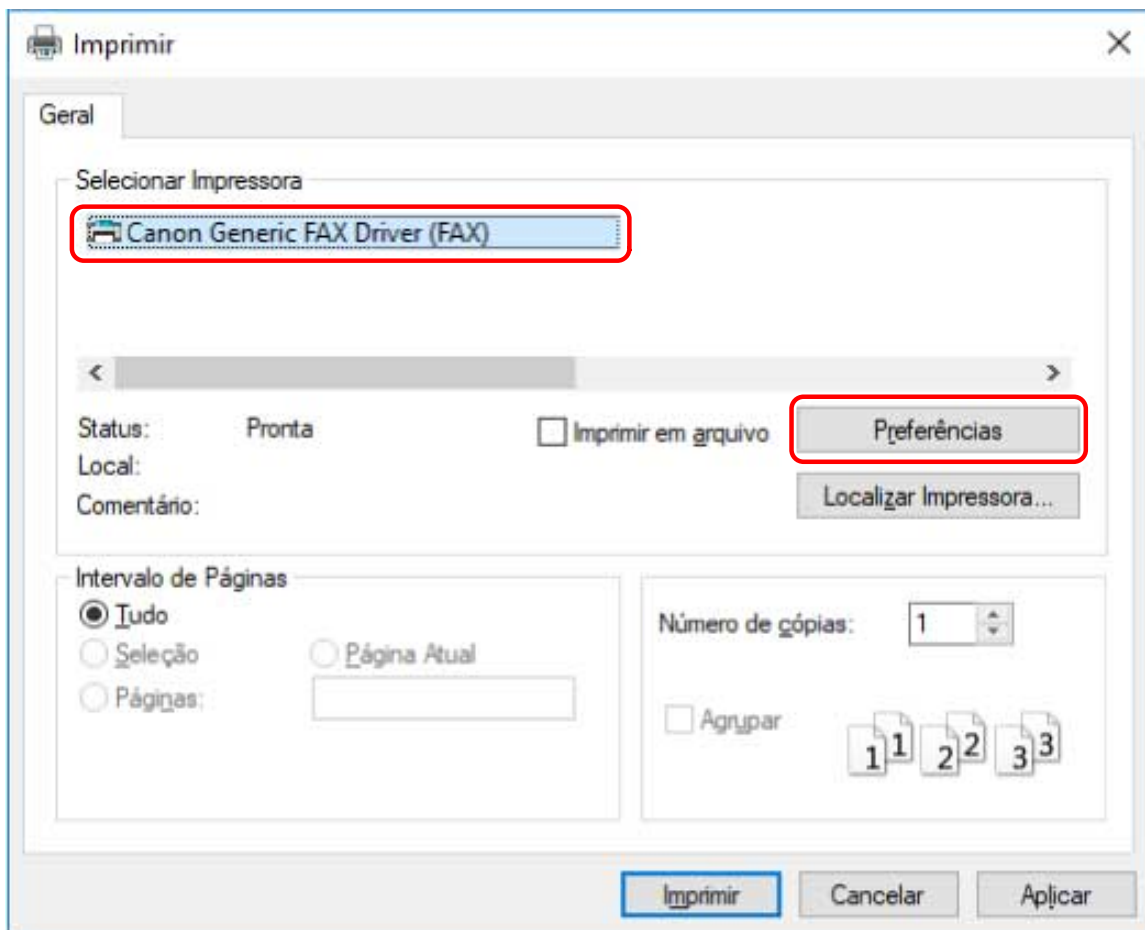
Se você não conseguir recuperar as informações do dispositivo, terá que configurar manualmente as opções instaladas no dispositivo.

Procedimentos

1 Selecione [Imprimir] no menu do aplicativo.

2 Selecione o dispositivo → clique em [Preferências], [Propriedades da impressora] ou [Propriedades].

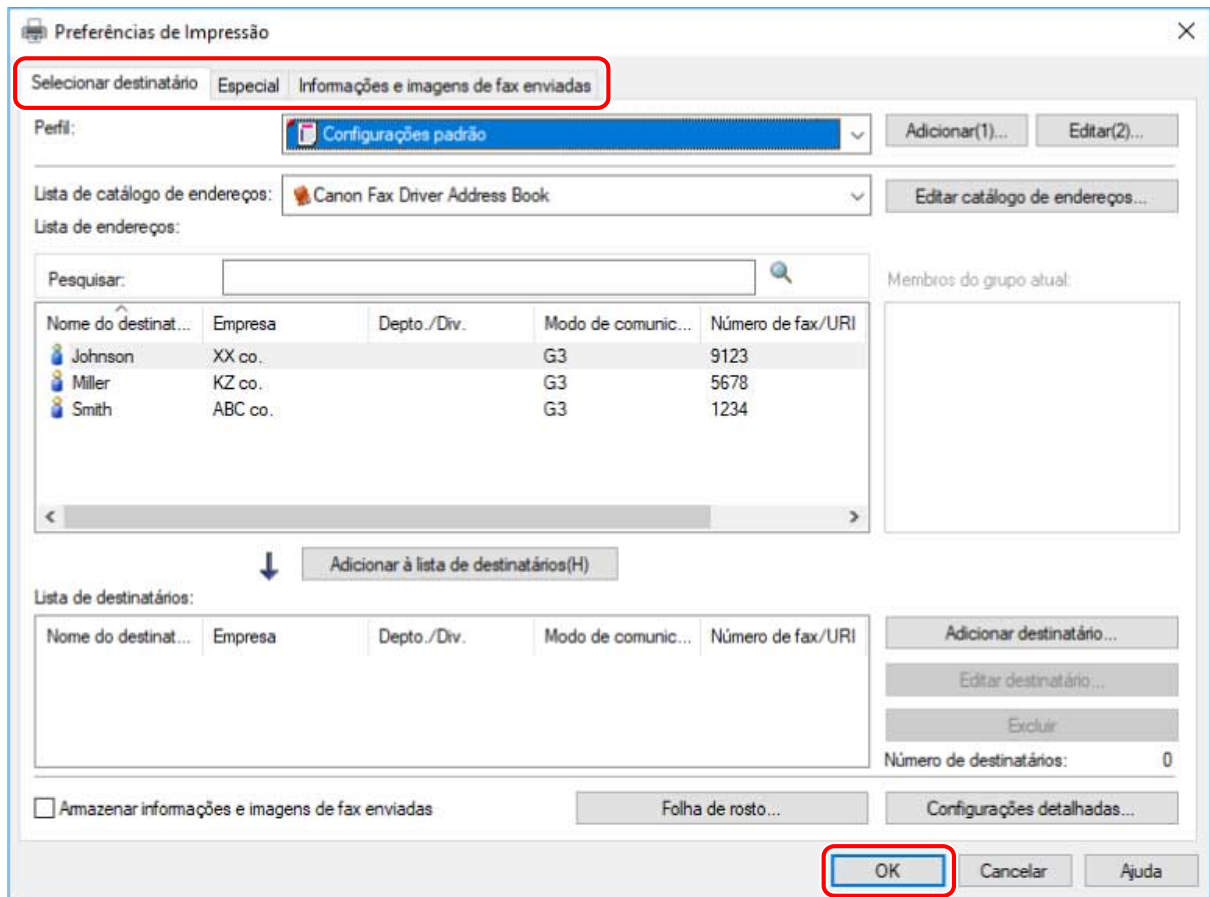
Se você não precisa das configurações detalhadas de transmissão de fax, clique em [Imprimir] ou [OK] e prossiga para a etapa **5.(P. 68)**



3 Configure os itens necessários na tela de configurações de impressão do driver → clique em [OK].

Se necessário, altere as folhas e defina outras configurações.

A folha [Selecionar destinatário] > [Armazenar informações e imagens de fax enviadas], [Folha de rosto] e [Configurações detalhadas] também podem ser configuradas ao enviar um fax na etapa 5.(P. 68)



4 Clique em [Imprimir] ou [OK] na tela de impressão do aplicativo.

5 Especifique um destino a partir da tela [Configurações de envio de fax] exibida.

Ao especificar um destino a partir do catálogo de endereços

(1) Exiba a folha [Selecionar destinatário].

(2) Selecione o catálogo de endereços de [Lista de catálogo de endereços] → selecione um destino → clique em [Adicionar à lista de destinatários].

Ao inserir um destino diretamente

(1) Exiba a folha [Inserir destinatário].

(2) Selecione o modo de comunicação a usar em [Modo de comunicação].

(3) Selecione [Número de fax/URI] → especifique [Número de fax] ou [URI].

Se necessário, configure outros itens.

Configurações de envio de fax

Selecionar destinatário Inserir destinatário

Perfil: <Alterar> Configurações padrão Adicionar(1)... Editar(2)...

Lista de catálogo de endereços: Canon Fax Driver Address Book Editar catálogo de endereços...

Lista de endereços:

Pesquisar:

Nome do destinat...	Empresa	Depto./Div.	Modo de comunic...	Número de fax/URI
Johnson	XX co.		G3	9123
Miller	KZ co.		G3	5678
Smith	ABC co.		G3	1234

Membros do grupo atual:

Adicionar à lista de destinatários(H)

Lista de destinatários:

Nome do destinat...	Empresa	Depto./Div.	Modo de comunic...	Número de fax/URI
Johnson	XX co.		G3	9123

Adicionar destinatário...
 Editar destinatário...
 Excluir

Número de destinatários: 1

Armazenar informações e imagens de fax enviadas Folha de rosto... Configurações detalhadas...

Enviar Cancelar Ajuda

6 Na tela [Configurações de envio de fax], clique em [Enviar].

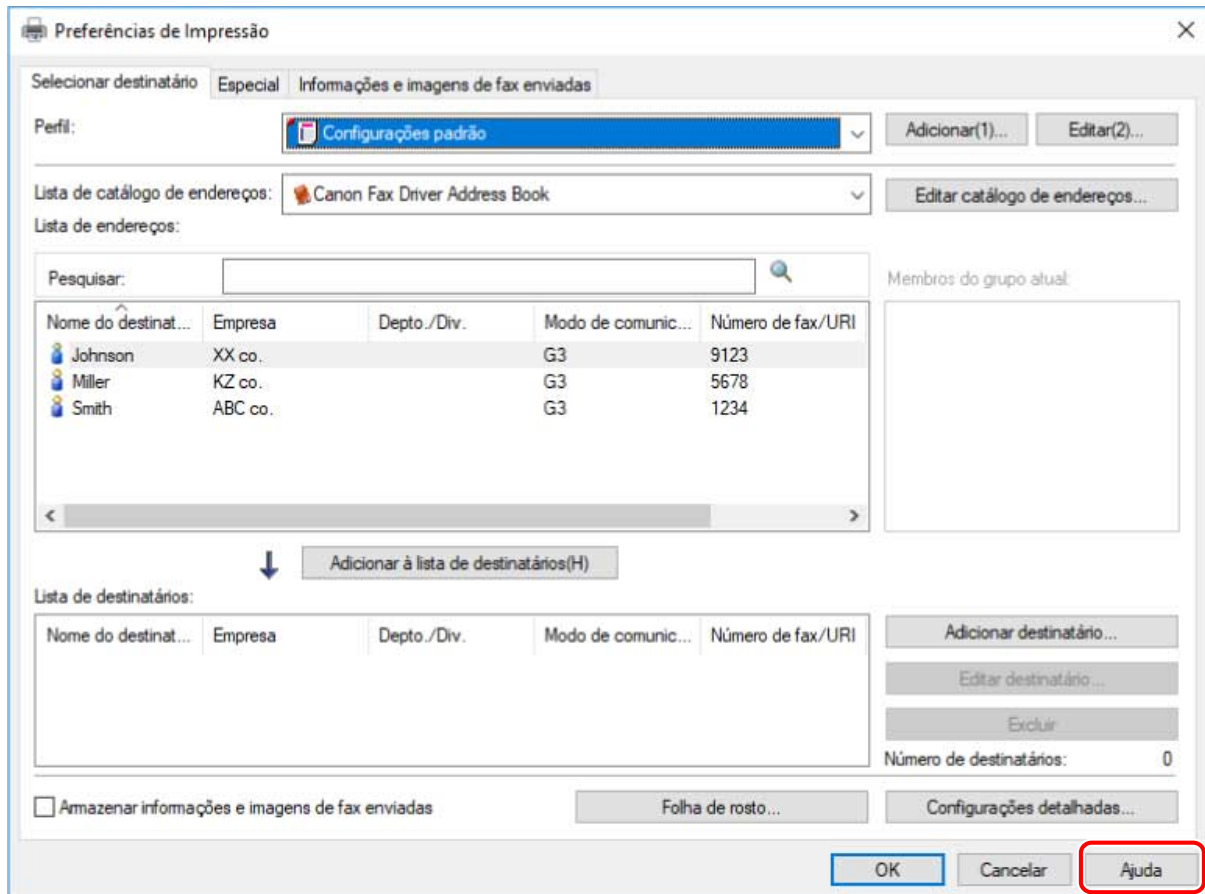
Tópicos relacionados

- Como consultar a Ajuda(P. 70)

Como consultar a Ajuda

Para obter detalhes sobre como usar o driver e cada uma das funções, consulte a ajuda.

A ajuda é exibida ao clicar em [Ajuda] na tela do driver.



Solução de problemas

Solução de problemas	72
Não é possível descobrir um dispositivo conectado através de uma porta WSD	73

Solução de problemas

Isso explica as soluções para os problemas comuns.

- ▶ **Não é possível descobrir um dispositivo conectado através de uma porta WSD(P. 73)**

Não é possível descobrir um dispositivo conectado através de uma porta WSD

Isso explica o que fazer se o dispositivo não é exibido na [Lista de fax] do instalador, mesmo se estiver conectado e foi descoberto através de uma porta WSD, ao instalar uma conexão de rede.

Várias causas podem ser consideradas. Mude as configurações, conforme necessário, ao se referir a cada "Solução".

Causa 1.

As configurações do dispositivo estão incorretas.

Solução

Verifique se o seguinte foi definido no dispositivo. Se não foi, mude as configurações ou instale o driver adequado.

- As configurações para [Utilizar WSD] e [Programações Multicast Discovery] estão ativadas.
- [Seleção PDL (Plug and Play)] e a linguagem de descrição da página do driver correspondem.

Para obter detalhes sobre o método de configuração para a função de linguagem de descrição da página (plug and play) do dispositivo, consulte o manual do dispositivo.

Causa 2.

As configurações de rede do sistema operacional estão incorretas.

Solução

Verifique se as configurações necessárias foram configuradas nas configurações de rede do sistema operacional. Se não foram, mude as configurações.

No Windows 10/Server 2019

Exiba [Configurações] > [Rede e Internet] → clique em [Alterar as propriedades de conexão] de [Status] → selecione [Particular] em [Perfil da rede].

No Windows Server 2016

Exiba [Configurações] > [Rede e Internet] → clique no ícone exibido no método de conexão para a rede atual → habilite [Tornar este computador detectável].

No Windows 8.1/Server 2012/Server 2012 R2

Da tela do [Desktop], exiba a barra de símbolos de evento → [Configurações] > [Mudar configurações do PC] > [Rede] → clique no ícone exibido no método de conexão para a rede atual → habilite [Localizar dispositivos e conteúdo].

No Windows 7/Server 2008 R2

Exiba [Painel de Controle] > [Rede e Internet] > [Central de Rede e Compartilhamento] → clique em [Alterar as configurações de compartilhamento avançadas] → selecione [Público] > [Ativar descoberta de rede].

No Windows Server 2008

Exiba [Painel de Controle] > [Rede e Internet] > [Central de Rede e Compartilhamento] → clique no botão exibido à direita de [Descoberta de Rede] em [Compartilhamento e Descoberta] → selecione [Ativar descoberta de rede].

Causa 3.

O dispositivo não é exibido nos resultados descobertos pois o driver correspondente ao dispositivo descoberto já está instalado.

Solução

Se quiser instalar um driver ao detectar um dispositivo, desinstale o driver primeiro e, em seguida, detecte-o novamente.

Tópicos relacionados

- ▶ [Selecione \[Padrão\] para instalar\(P. 23\)](#)

This Font Software is licensed under the SIL Open Font License, Version 1.1.

This license is copied below, and is also available with a FAQ at: <http://scripts.sil.org/OFL>

SIL OPEN FONT LICENSE Version 1.1 - 26 February 2007

PREAMBLE

The goals of the Open Font License (OFL) are to stimulate worldwide development of collaborative font projects, to support the font creation efforts of academic and linguistic communities, and to provide a free and open framework in which fonts may be shared and improved in partnership with others.

The OFL allows the licensed fonts to be used, studied, modified and redistributed freely as long as they are not sold by themselves. The fonts, including any derivative works, can be bundled, embedded, redistributed and/or sold with any software provided that any reserved names are not used by derivative works. The fonts and derivatives, however, cannot be released under any other type of license. The requirement for fonts to remain under this license does not apply to any document created using the fonts or their derivatives.

DEFINITIONS

"Font Software" refers to the set of files released by the Copyright Holder(s) under this license and clearly marked as such. This may include source files, build scripts and documentation.

"Reserved Font Name" refers to any names specified as such after the copyright statement(s).

"Original Version" refers to the collection of Font Software components as distributed by the Copyright Holder(s).

"Modified Version" refers to any derivative made by adding to, deleting, or substituting -- in part or in whole -- any of the components of the Original Version, by changing formats or by porting the Font Software to a new environment.

"Author" refers to any designer, engineer, programmer, technical writer or other person who contributed to the Font Software.

PERMISSION & CONDITIONS

Permission is hereby granted, free of charge, to any person obtaining a copy of the Font Software, to use, study, copy, merge, embed, modify, redistribute, and sell modified and unmodified copies of the Font Software, subject to the following conditions:

- 1) Neither the Font Software nor any of its individual components, in Original or Modified Versions, may be sold by itself.
- 2) Original or Modified Versions of the Font Software may be bundled, redistributed and/or sold with any software, provided that each copy contains the above copyright notice and this license. These can be included either as stand-alone text files, human-readable headers or in the appropriate machine-readable metadata fields within text or binary files as long as those fields can be easily viewed by the user.
- 3) No Modified Version of the Font Software may use the Reserved Font Name(s) unless explicit written permission is granted by the corresponding Copyright Holder. This restriction only applies to the primary font name as presented to the users.
- 4) The name(s) of the Copyright Holder(s) or the Author(s) of the Font Software shall not be used to promote, endorse or advertise any Modified Version, except to acknowledge the contribution(s) of the Copyright Holder(s) and the Author(s) or with their explicit written permission.
- 5) The Font Software, modified or unmodified, in part or in whole, must be distributed entirely under this license, and must not be distributed under any other license. The requirement for fonts to remain under this license does not apply to any document created using the Font Software.

TERMINATION

This license becomes null and void if any of the above conditions are not met.

DISCLAIMER

THE FONT SOFTWARE IS PROVIDED "AS IS", WITHOUT WARRANTY OF ANY KIND, EXPRESS OR IMPLIED, INCLUDING BUT NOT LIMITED TO ANY WARRANTIES OF MERCHANTABILITY, FITNESS FOR A PARTICULAR PURPOSE AND NONINFRINGEMENT OF COPYRIGHT, PATENT, TRADEMARK, OR OTHER RIGHT. IN NO EVENT SHALL THE COPYRIGHT HOLDER BE LIABLE FOR ANY CLAIM, DAMAGES OR OTHER LIABILITY, INCLUDING ANY GENERAL, SPECIAL, INDIRECT, INCIDENTAL, OR CONSEQUENTIAL DAMAGES, WHETHER IN AN ACTION OF CONTRACT, TORT OR OTHERWISE, ARISING FROM, OUT OF THE USE OR INABILITY TO USE THE FONT SOFTWARE OR FROM OTHER DEALINGS IN THE FONT SOFTWARE.