



Windows

Driver WG

Guia de instalação

Conteúdo

Introdução	2
Como usar o Manual	3
Notas usadas no Manual	4
Limitação de responsabilidade	5
Copyright	6
Marcas comerciais	7
Sobre o driver WG e WG Scan Utility	9
Antes de usar	11
Verificação pré-instalação	13
Sobre a instalação	14
Requisitos do sistema	15
Preparação e precauções da instalação	16
Instalação usando o Instalador	19
[Instalação fácil] A partir do DVD-ROM (Conexão de rede)	20
[Instalação personalizada] A partir do DVD-ROM (Conexão de rede)	23
[Instalação fácil] A partir do DVD-ROM (Conexão USB)	26
[Instalação personalizada] A partir do DVD-ROM (Conexão USB)	30
Como instalar um driver WG baixado (conexão de rede)	34
Como instalar um driver WG baixado (conexão USB)	37
Como instalar o WG Scan Utility	40
Instalação sem usar o Instalador	42
Instalando ao especificar um arquivo inf	43
Instalando usando uma porta WSD	45
Desinstalação	47
Desinstalando o Driver WG	48
Como desinstalar o WG Scan Utility	50
Método de desinstalação para software	51
Apêndice	53
Criando um atalho para o Manual Online	54
Instalando um atalho para o Manual Online	55
Desinstalando um atalho para o Manual Online	56

Introdução

Introdução	2
Como usar o Manual	3
Notas usadas no Manual	4
Limitação de responsabilidade	5
Copyright	6
Marcas comerciais	7

Introdução

- ▶ **Como usar o Manual(P. 3)**
- ▶ **Limitação de responsabilidade(P. 5)**
- ▶ **Copyright(P. 6)**
- ▶ **Marcas comerciais(P. 7)**

Como usar o Manual

Este explica coisas que você precisa saber a fim de usar este manual.

▶ **Notas usadas no Manual(P. 4)**

Notas usadas no Manual

Isso explica os símbolos e configurações usados neste manual.

Símbolos usados neste Manual

Neste manual, explicações de itens e operações que devem ser seguidas ao usar o driver são estabelecidas para os símbolos que indicam o seguinte.



IMPORTANTE

- Indica requisitos operacionais e restrições. Não se esqueça de ler estes itens com cuidado para poder operar o produto corretamente e evitar danos ao produto.



NOTA

- Indica o esclarecimento de uma operação ou contém explicações adicionais sobre um procedimento. A leitura destas notas é absolutamente recomendável.

Sobre as Configurações

Neste manual, os nomes da configuração exibidos na tela do computador são representados conforme mostrados nos exemplos a seguir.

Exemplo:

[Imprimir]

[OK]

Limitação de responsabilidade

As informações contidas neste manual estão sujeitas a alteração sem notificação.

A CANON INC. NÃO OFERECE GARANTIA DE NENHUM TIPO QUANTO A ESTE MATERIAL, SEJA DE FORMA EXPLÍCITA OU IMPLÍCITA, EXCETO QUANDO MENCIONADO NESTE DOCUMENTO, INCLUINDO, SEM LIMITAÇÃO, GARANTIAS DE LIQUIDEZ, ADEQUAÇÃO COMERCIAL, ADEQUAÇÃO A UMA FINALIDADE ESPECÍFICA DE UTILIZAÇÃO OU CONTRA A VIOLAÇÃO. A CANON INC. NÃO SERÁ RESPONSABILIZADA POR QUAISQUER DANOS DIRETOS, EMERGENTES OU EVENTUAIS DE QUALQUER NATUREZA, NEM POR PERDAS E DESPESAS RESULTANTES DO USO DESTE MATERIAL.

Copyright

Copyright CANON INC. 2018

Nenhuma parte desta publicação poderá ser reproduzida, transmitida, transcrita, armazenada em um sistema de recuperação ou traduzida para qualquer idioma ou linguagem de computador, em qualquer forma ou por qualquer meio, eletrônico, mecânico, magnético, óptico, químico, manual, ou outra forma, sem a prévia autorização por escrito da Canon Inc.

Marcas comerciais

Microsoft e Windows são marcas comerciais ou marcas comerciais registradas da Microsoft Corporation nos Estados Unidos e/ou em outros países.

macOS é marca registrada da Apple Inc.

Outros nomes de produtos e empresas aqui contidos podem ser marcas comerciais de seus respectivos proprietários.

Sobre o driver WG e WG Scan Utility

Sobre o driver WG e WG Scan Utility 9

Sobre o driver WG e WG Scan Utility

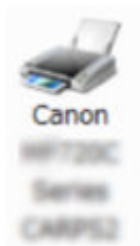
Esta seção fornece uma visão geral sobre o driver WG e WG Scan Utility, além de explicar os ícones exibidos durante a instalação.

O WG é um driver que é instalado para impressão, envio de faxes e digitalização usando um dispositivo.

Bem como o driver WG explicado aqui, WG Scan Utility e outro software podem ser instalados, dependendo do dispositivo suportado. Para obter detalhes sobre o outro software, consulte o manual do dispositivo.

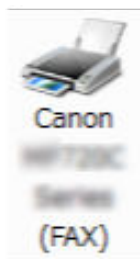
Driver da impressora

Permite que você use o dispositivo como uma impressora.



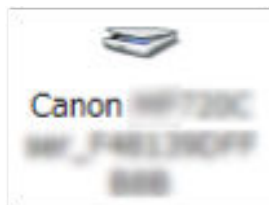
Driver de fax

Permite que você envie fax de documentos impressos através do dispositivo.



Driver de scanner

Permite que você use o dispositivo como um scanner.



WG Scan Utility

Pode ler uma imagem digitalizada em aplicativos, anexar uma imagem digitalizada em um e-mail e armazená-la em um disco rígido.



NOTA

- Algumas funções no software do driver incluídas no DVD-ROM que acompanha podem não ser utilizáveis, dependendo do sistema operacional. A versão mais recente está no site da Canon. Verifique seu ambiente operacional e baixe-a, se necessário.

Antes de usar

Antes de usar 11

Antes de usar

- As funções que você pode usar variam de acordo com as seguintes condições.
 - O dispositivo que você está usando e suas configurações
 - A versão do firmware do dispositivo
 - A estrutura de opções
 - A versão do driver
 - O ambiente do computador que você está usando
- O conteúdo da tela, procedimentos etc. exibidos e descritos no manual podem ser diferentes dos reais exibidos.
- Neste manual, exemplos usando Windows 7 (versão de 32 bits) são explicados.

Verificação pré-instalação

Verificação pré-instalação	13
Sobre a instalação	14
Requisitos do sistema	15
Preparação e precauções da instalação	16

Verificação pré-instalação

Esta seção explica o que você precisa confirmar previamente a fim de instalar o driver WG e o software de forma correta.

- ▶ **Sobre a instalação(P. 14)**
- ▶ **Requisitos do sistema(P. 15)**
- ▶ **Preparação e precauções da instalação(P. 16)**

Sobre a instalação

Os respectivos métodos de instalação exibidos abaixo para instalar o driver WG e WG Scan Utility são fornecidos de acordo com a fonte do instalador, método de instalação e configuração de conexão do dispositivo.

- Fonte do instalador: DVD-ROM fornecido ou baixado do site
- Método de instalação: [Instalação fácil] ou [Instalação personalizada]
- Configuração de conexão do dispositivo: Conexão de rede TCP/IP ou conexão USB

Selecione o método de instalação mais apropriado para o seguinte.

Se estiver usando o DVD-ROM fornecido

Se estiver usando o DVD-ROM fornecido, você pode instalar o driver, o software e o manual WG em uma sequência única a partir da conexão entre o computador e o dispositivo.

Selecione um procedimento de instalação de acordo com o método de instalação e configuração de conexão do dispositivo.

Quando desejar instalar o driver, o software padrão e o manual WG:

- [Instalação fácil] A partir do DVD-ROM (Conexão de rede)(P. 20)
- [Instalação fácil] A partir do DVD-ROM (Conexão USB)(P. 26)

Quando desejar selecionar o que instalar durante a instalação

- [Instalação personalizada] A partir do DVD-ROM (Conexão de rede)(P. 23)
- [Instalação personalizada] A partir do DVD-ROM (Conexão USB)(P. 30)

Se estiver usando um instalador baixado do site

Se usar o instalador baixado do site, você pode instalar a versão mais recente do driver WG e do WG Scan Utility. Se o driver WG ou o WG Scan Utility incluído no DVD-ROM fornecido não for compatível com o sistema operacional do computador que estiver usando, instale de acordo com o seguinte procedimento.

Selecione um método de instalação de acordo com o dispositivo de destino da instalação e da configuração de conexão.

- **Como instalar um driver WG baixado (conexão de rede)(P. 34)**
- **Como instalar um driver WG baixado (conexão USB)(P. 37)**
- **Como instalar o WG Scan Utility(P. 40)**

Além disso, ao instalar o driver WG usando o [Instalação personalizada] a partir do DVD-ROM fornecido ou um instalador baixado, você pode adquirir informações do dispositivo se instalá-lo simultaneamente com o Canon Driver Information Assist Service.



NOTA

- Se estiver instalando o driver WG em um ambiente IPv6, instale-o usando uma porta WSD.
Em um ambiente IPv6, uma vez que o menu DVD-ROM não é exibido ao configurar o DVD-ROM fornecido no computador, você não pode instalar o driver WG.

Tópicos relacionados

- Instalando usando uma porta WSD(P. 45)

Requisitos do sistema

Esta seção explica o ambiente de sistema exigido para se utilizar o driver WG.

Sistemas Operacionais

Windows 7/8.1/10

Windows Server 2008/2008 R2/2012/2012 R2/2016

- O driver de scanner e o WG Scan Utility suportam apenas o Windows 7/8.1/10.
- Os drivers da impressora e do fax são suportados apenas em ambientes de rede no caso de sistemas operacionais do servidor.

Alguns drivers de impressora e drivers de fax podem não ser fornecidos dependendo do dispositivo que você está usando, seu país ou sua região.



NOTA

- Para o status do suporte dos sistemas operacionais mais recentes e service packs, verifique o site da Canon (<http://www.canon.com/>).
- Para obter detalhes sobre os ambientes de sistema para o software, exceto o WG Scan Utility, consulte o arquivo Leiamos do respectivo software.

Preparação e precauções da instalação

Esta seção explica as preparações para instalar o driver e o software WG corretamente, além das precauções a serem tomadas durante a instalação.

Preparações da instalação

Antes de instalar o driver WG e o WG Scan Utility, conclua as seguintes operações.

Configurações do dispositivo

Configure os seguintes itens com o menu [Ustawienia funkcji] > [Impressora] > [Seleção de PDL (Plug and Play)] do dispositivo.

- Método de conexão com o dispositivo (rede ou USB)
- Idioma de descrição da página (defina para corresponder ao driver em uso)

Para obter detalhes sobre os menus de configuração, consulte o manual do dispositivo.

Adquira o instalador

Você pode adquirir o instalador por qualquer um dos meios a seguir.

- Baixe do site (<http://www.canon.com/>) (versão de 32 ou 64 bits)
- DVD-ROM fornecido

Em alguns casos, o instalador pode ser fornecido em um CD-ROM. Se usar um CD-ROM, leia o CD-ROM para DVD-ROM nas explicações do manual.

Sobre a instalação(P. 14)

Selecione o método de instalação mais apropriado após verificar a visão geral da instalação.

Precauções a serem tomadas ao instalar

Tome cuidado com os seguintes itens ao instalar.

- Se for exibida uma tela solicitando que você permita alterações ao computador, permita as alterações.
- Se uma das seguintes condições ocorrer, você pode não conseguir instalar o driver WG. Caso isso aconteça, instale o driver WG após se conectar como um usuário local pertencente a um grupo com privilégios de Administrador.
 - Um ambiente onde a comunicação entre o controlador do domínio e o sistema operacional do cliente não é possível.
 - Você está conectado no computador de um cliente como um usuário de domínio pertencente a um grupo com privilégios de Administrador.

Confirme o status da conta de usuário que você está conectado em [Gerenciamento do computador] > [Usuários e Grupos Locais] > [Grupos].

- Se for exibida uma tela de Segurança do Windows indicando que o fornecedor do driver não pode ser verificado, permita a instalação.
- Ao adquirir informações do driver usando a Canon Driver Information Assist Service, se for exibido um aviso sobre remoção de bloqueio do Windows Firewall, remova o bloqueio.
- Se a instalação do software falhar, tente reinstalá-lo após fechar todos os outros aplicativos. Se a instalação continuar falhando, desinstale o software temporariamente, reinicie o computador e tente reinstalá-lo.
- Se não conseguir usar o software após atualizar o sistema operacional, desinstale o software e, em seguida, reinstale-o.

- Se tiver instalado outro software durante a execução do WG Scan Utility, ele não é registrado automaticamente no WG Scan Utility. Neste caso, registre manualmente o software instalado mais tarde no WG Scan Utility.
- Ao instalar o driver WG, um Product Extended Survey Program também é instalado. O Product Extended Survey Program é um programa que envia automaticamente à Canon informações relacionadas ao estado de uso do dispositivo todos os meses, por dez anos. No entanto, informações pessoais e outras que não sejam relacionadas ao propósito acima mencionado não são enviadas. Além disso, você pode desativar o envio automático de informações ou desinstalar o programa a qualquer momento. Se desejar desativar o envio automático, conecte-se com uma conta de Administrador, exiba [Programas e Recursos] o [Adicionar ou Remover Programas] → selecione [Canon Laser Printer/Scanner/Fax Extended Survey Program] → clique em [Alterar] e configure no Windows.

Tópicos relacionados

- ▶ [Instalação fácil] A partir do DVD-ROM (Conexão de rede)(P. 20)
- ▶ [Instalação personalizada] A partir do DVD-ROM (Conexão de rede)(P. 23)
- ▶ [Instalação fácil] A partir do DVD-ROM (Conexão USB)(P. 26)
- ▶ [Instalação personalizada] A partir do DVD-ROM (Conexão USB)(P. 30)
- ▶ Como instalar um driver WG baixado (conexão de rede)(P. 34)
- ▶ Como instalar um driver WG baixado (conexão USB)(P. 37)
- ▶ Como instalar o WG Scan Utility(P. 40)
- ▶ Desinstalando o Driver WG(P. 48)
- ▶ Como desinstalar o WG Scan Utility(P. 50)
- ▶ Método de desinstalação para software(P. 51)

Instalação usando o Instalador

Instalação usando o Instalador	19
[Instalação fácil] A partir do DVD-ROM (Conexão de rede)	20
[Instalação personalizada] A partir do DVD-ROM (Conexão de rede)	23
[Instalação fácil] A partir do DVD-ROM (Conexão USB)	26
[Instalação personalizada] A partir do DVD-ROM (Conexão USB)	30
Como instalar um driver WG baixado (conexão de rede)	34
Como instalar um driver WG baixado (conexão USB)	37
Como instalar o WG Scan Utility	40

Instalação usando o Instalador

Esta seção explica o procedimento de instalação usando o instalador incluído no DVD-ROM fornecido ou um instalador baixado do site.

Selecione o procedimento mais adequado para a configuração de conexão do dispositivo e método de instalação.

- ▶ **[Instalação fácil] A partir do DVD-ROM (Conexão de rede)(P. 20)**
- ▶ **[Instalação personalizada] A partir do DVD-ROM (Conexão de rede)(P. 23)**
- ▶ **[Instalação fácil] A partir do DVD-ROM (Conexão USB)(P. 26)**
- ▶ **[Instalação personalizada] A partir do DVD-ROM (Conexão USB)(P. 30)**
- ▶ **Como instalar um driver WG baixado (conexão de rede)(P. 34)**
- ▶ **Como instalar um driver WG baixado (conexão USB)(P. 37)**
- ▶ **Como instalar o WG Scan Utility(P. 40)**

[Instalação fácil] A partir do DVD-ROM (Conexão de rede)

Esta seção explica o procedimento para se pesquisar um dispositivo automaticamente em uma rede e instalá-lo com [Instalação fácil] a partir do DVD-ROM fornecido.

Neste procedimento, bem como o driver WG, o software padrão e o manual eletrônico são instalados.

Pré-requisitos

Confirme se as condições a seguir são satisfeitas. Conclua as operações de preparação.

- **Requisitos do sistema(P. 15)**
- Um ambiente de rede TCP/IP
Se não souber qual ambiente de rede está usando, verifique com o administrador de rede.
- O dispositivo deve estar na mesma sub-rede que o computador que está usando.
- **Preparação e precauções da instalação(P. 16)**
- Ao iniciar o computador, faça logon como um membro dos Administradores.
- Exibição na tela [Desktop] (ao usar o Windows 8.1/Server 2012/Server 2012 R2)

Procedimentos

1 Configure o DVD-ROM no computador → clique em [Instalação fácil].

Se o menu do DVD-ROM não for exibido, clique em "Abrir detalhes" subsequente.

No seguinte procedimento, inicie o instalador. Para o nome do drive DVD-ROM, digite "D:".

- Se for exibida uma mensagem solicitando que você insira um DVD-ROM ou se o Windows Explorer for exibido: execute [MInst.exe].
- Se nada for exibido: [Executar] > insira [D:\MInst.exe] > execute [MInst.exe].

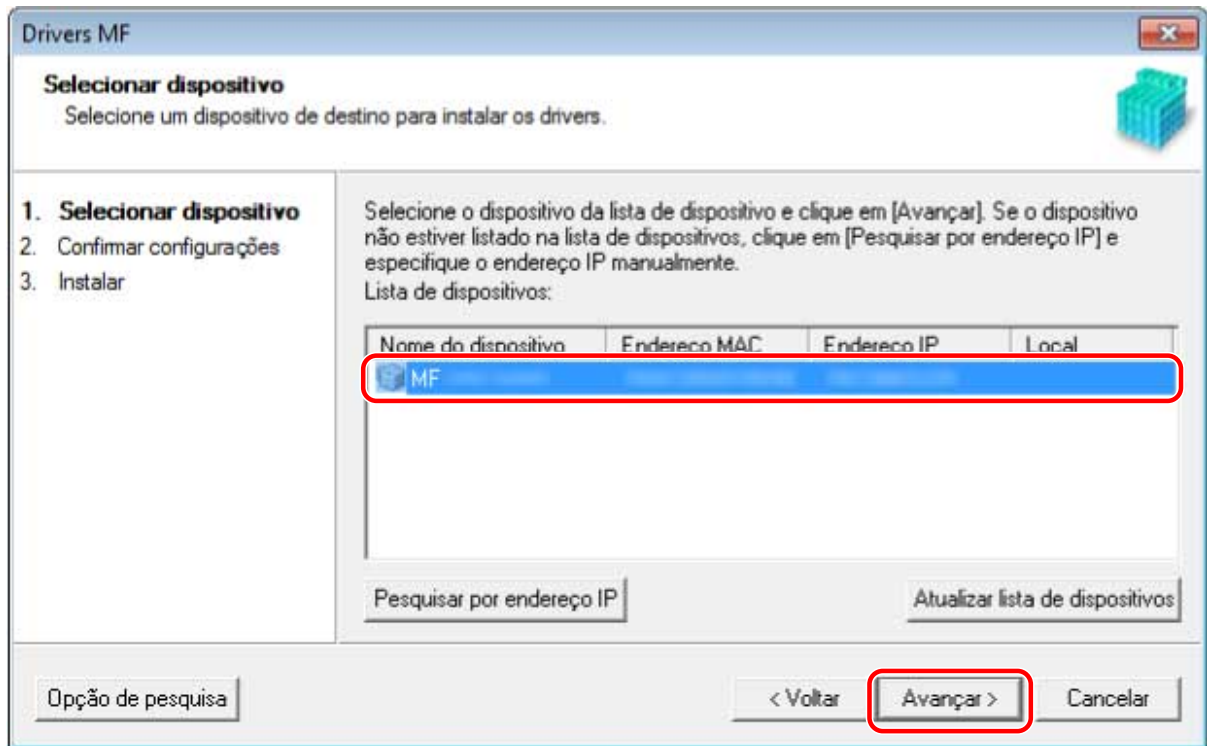
2 Se a tela [Selecionar o tipo de conexão] for exibida, selecione [Conexão de rede] → clique em [Avançar].

3 Clique em [Instalar].

4 Leia o contrato de licença → clique em [Sim].

5 Clique em [Avançar].

6 Selecione o dispositivo que você está usando → clique em [Avançar].



 **NOTA**

- Se o dispositivo não for exibido em [Lista de dispositivos], verifique o estado de conexão entre o computador e o dispositivo e as configurações do endereço IP e, em seguida, clique em [Atualizar lista de dispositivos]. Se o dispositivo ainda não for exibido, clique em [Pesquisar por endereço IP] → digite o endereço IP do dispositivo → clique em [OK]. Para obter informações sobre o método de confirmação do endereço IP, consulte o manual do dispositivo.

7 Verifique as configurações → clique em [Iniciar].

8 Instale o software de acordo com as instruções na tela.

9 Ejete o DVD-ROM, selecione [Reiniciar computador agora (recomendado)], e clique em [Reiniciar].

Se instalado corretamente, um driver ou ícone de software WG é exibido nas localizações mostradas a seguir. Se o ícone não for exibido, desinstale o driver ou o software WG e reinstale-o.

Para um driver de impressora ou driver de fax:

Windows Painel de Controle > [Dispositivos e Impressoras].

Para um driver de scanner:

Windows Painel de Controle > [Scanners e Câmeras].

Para WG Scan Utility:

Ao usar o Windows 10:

Menu Iniciar > Lista de aplicativos

Ao usar uma versão diferente do Windows 10:

Menu [Iniciar] > aplicativo ou lista de programas > pasta [Canon] > pasta [WG Scan Utility]

Para outro software ou manuais eletrônicos:

Barra de tarefas ou tela [Desktop]

Tópicos relacionados

- ▶ [Sobre o driver WG e WG Scan Utility\(P. 9\)](#)
- ▶ [Desinstalando o Driver WG\(P. 48\)](#)

[Instalação personalizada] A partir do DVD-ROM (Conexão de rede)

Esta seção explica o procedimento para se pesquisar um dispositivo automaticamente em uma rede e instalá-lo com [Instalação personalizada] a partir do DVD-ROM fornecido. Com este procedimento, você pode especificar quais software e manuais deseja instalar.

Pré-requisitos

Confirme se as condições a seguir são satisfeitas. Conclua as operações de preparação.

- **Requisitos do sistema(P. 15)**
- Um ambiente de rede TCP/IP
 - Se não souber qual ambiente de rede está usando, verifique com o administrador de rede.
- O dispositivo deve estar na mesma sub-rede que o computador que está usando.
- **Preparação e precauções da instalação(P. 16)**
- Ao iniciar o computador, faça logon como um membro dos Administradores.
- Exibição na tela [Desktop] (ao usar o Windows 8.1/Server 2012/Server 2012 R2)

Procedimentos

1 Configure o DVD-ROM no computador → clique em [Instalação personalizada].

Se o menu do DVD-ROM não for exibido, clique em "Abrir detalhes" subsequente.

No seguinte procedimento, inicie o instalador. Para o nome do drive DVD-ROM, digite "D:".

- Se for exibida uma mensagem solicitando que você insira um DVD-ROM ou se o Windows Explorer for exibido: execute [MInst.exe].
- Se nada for exibido: [Executar] > insira [D:\MInst.exe] > execute [MInst.exe].

2 Se a tela [Selecionar o tipo de conexão] for exibida, selecione [Conexão de rede] → clique em [Avançar].

3 Selecione o software que deseja instalar → clique em [Instalar].

4 Leia o contrato de licença → clique em [Sim].

5 Clique em [Avançar].

6 Selecione o dispositivo que você está usando → clique em [Avançar].



NOTA

- Se o dispositivo não for exibido em [Lista de dispositivos], verifique o estado de conexão entre o computador e o dispositivo e as configurações do endereço IP e, em seguida, clique em [Atualizar lista de dispositivos]. Se o dispositivo ainda não for exibido, clique em [Pesquisar por endereço IP] → digite o endereço IP do dispositivo → clique em [OK]. Para obter informações sobre o método de confirmação do endereço IP, consulte o manual do dispositivo.

7 Selecione o driver para instalação → clique em [Avançar] → defina conforme necessário.

Se uma lista de drivers correspondes à linguagem de descrição da página for exibida após a seleção de um driver de impressora na tela [Selecionar driver], selecione o driver que você irá usar.

Se desejar usar o computador destino de instalação como um servidor de impressão, selecione o seguinte.

- Selecione a tela [Selecionar driver] > [Canon Driver Information Assist Service].
- Selecione a tela [Confirmar configurações] > [Usar como impressora compartilhada] ou [Usar como fax compartilhado].

8 Verifique as configurações → clique em [Iniciar].

9 Como configurar a impressora padrão e a impressão de teste.

Ao configurar como um driver padrão: selecione o driver → clique em [Avançar]

Ao configurar a impressão de teste: selecione a caixa de seleção do driver

10 Clique em [Sair].

11 Se selecionar WG Scan Utility, marque as instruções na tela → clique em [Avançar] se desejar continuar com a instalação.

12 Instale o software de acordo com as instruções na tela → clique em [Avançar].

13 Ejete o DVD-ROM, selecione [Reiniciar computador agora (recomendado)], e clique em [Reiniciar].

Se instalado corretamente, um driver ou ícone de software WG é exibido nas localizações mostradas a seguir. Se o ícone não for exibido, desinstale o driver ou o software WG e reinstale-o.

Para um driver de impressora ou driver de fax:

Windows Painel de Controle > [Dispositivos e Impressoras].

Para um driver de scanner:

Windows Painel de Controle > [Scanners e Câmeras].

Para WG Scan Utility:

Ao usar o Windows 10:

Menu Iniciar > Lista de aplicativos

Ao usar uma versão diferente do Windows 10:

Menu [Iniciar] > aplicativo ou lista de programas > pasta [Canon] > pasta [WG Scan Utility]

Para outro software ou manuais eletrônicos:

Barra de tarefas ou tela [Desktop]

Tópicos relacionados

- ▶ [Sobre o driver WG e WG Scan Utility\(P. 9\)](#)
- ▶ [Desinstalando o Driver WG\(P. 48\)](#)

[Instalação fácil] A partir do DVD-ROM (Conexão USB)

Esta seção explica o procedimento de instalação para um dispositivo conectado por USB com [Instalação fácil] a partir do DVD-ROM fornecido. Neste procedimento, bem como o driver WG, o software padrão e os manuais eletrônicos são instalados.

Pré-requisitos

Confirme se as condições a seguir são satisfeitas. Conclua as operações de preparação.

- **Requisitos do sistema(P. 15)**
- **Preparação e precauções da instalação(P. 16)**
- Ao iniciar o computador, faça logon como um membro dos Administradores.
- Exibição na tela [Desktop] (ao usar o Windows 8.1/Server 2012/Server 2012 R2)
- O cabo USB não está conectado

Conecte o cabo USB de acordo com as instruções na tela. Se você conectou o cabo USB e instalou, desconecte o cabo USB e reinstale. Além disso, o cabo USB não é fornecido com este produto. Providencie-o separadamente.

Procedimentos

1 Desligue o dispositivo.

2 Configure o DVD-ROM no computador → clique em [Instalação fácil].

Se o menu do DVD-ROM não for exibido, clique em "Abrir detalhes" subsequente.

No seguinte procedimento, inicie o instalador. Para o nome do drive DVD-ROM, digite "D:".

- Se for exibida uma mensagem solicitando que você insira um DVD-ROM ou se o Windows Explorer for exibido: execute [MInst.exe].
- Se nada for exibido: [Executar] > insira [D:\MInst.exe] > execute [MInst.exe].

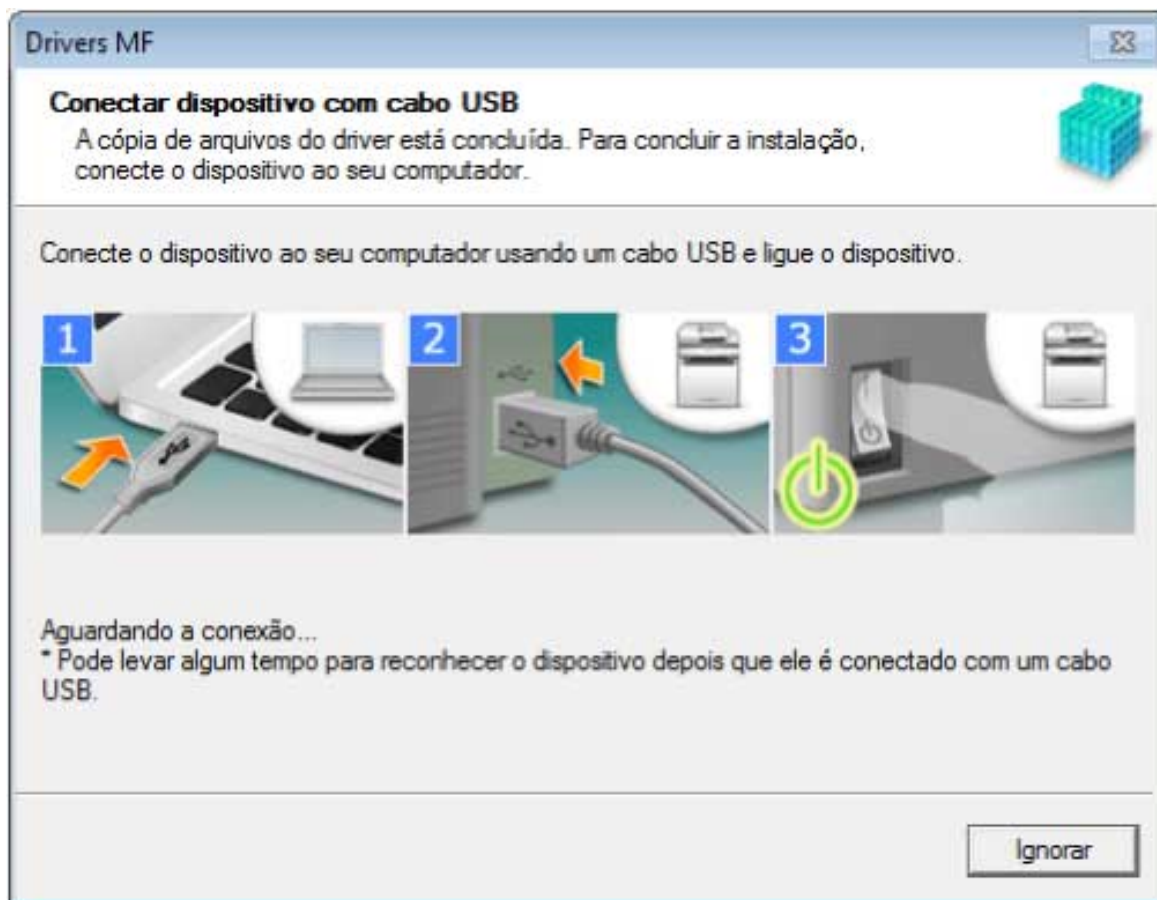
3 Se a tela [Selecionar o tipo de conexão] for exibida, selecione [Conexão USB] → clique em [Avançar].

4 Clique em [Instalar].

5 Leia o contrato de licença → clique em [Sim].

6 Clique em [Avançar].

7 Quando a tela a seguir for exibida, conecte o dispositivo e o computador com um cabo USB → ligue o dispositivo.



Se não foi possível confirmar a conexão entre o dispositivo e o computador, clique em "Abrir detalhes".

Se a tela seguinte for exibida, desligue o dispositivo e, então, reconecte o cabo USB e ligue o dispositivo novamente.



8 Clique em [Sair].

9 Instale o software de acordo com as instruções na tela.

10 Ejete o DVD-ROM, selecione [Reiniciar computador agora (recomendado)], e clique em [Reiniciar].

Se instalado corretamente, um driver ou ícone de software WG é exibido nas localizações mostradas a seguir. Se o ícone não for exibido, desinstale o driver ou o software WG e reinstale-o.

Para um driver de impressora ou driver de fax:

Windows Painel de Controle > [Dispositivos e Impressoras].

Para um driver de scanner:

Windows Painel de Controle > [Scanners e Câmeras].

Para WG Scan Utility:

Ao usar o Windows 10:

Menu Iniciar > Lista de aplicativos

Ao usar uma versão diferente do Windows 10:

Menu [Iniciar] > aplicativo ou lista de programas > pasta [Canon] > pasta [WG Scan Utility]

Para outro software ou manuais eletrônicos:

Barra de tarefas ou tela [Desktop]

Tópicos relacionados

- ▶ **Sobre o driver WG e WG Scan Utility(P. 9)**
- ▶ **Desinstalando o Driver WG(P. 48)**

[Instalação personalizada] A partir do DVD-ROM (Conexão USB)

Esta seção explica o procedimento de instalação para um dispositivo conectado por USB com [Instalação personalizada] a partir do DVD-ROM fornecido.

Com este procedimento, você pode especificar quais software e manuais deseja instalar.

Pré-requisitos

Confirme se as condições a seguir são satisfeitas. Conclua as operações de preparação.

- **Requisitos do sistema(P. 15)**
- **Preparação e precauções da instalação(P. 16)**
- Ao iniciar o computador, faça logon como um membro dos Administradores.
- Exibição na tela [Desktop] (ao usar o Windows 8.1/Server 2012/Server 2012 R2)
- O cabo USB não está conectado

Conecte o cabo USB de acordo com as instruções na tela. Se você conectou o cabo USB e instalou, desconecte o cabo USB e reinstale. Além disso, o cabo USB não é fornecido com este produto. Providencie-o separadamente.

Procedimentos

1 Desligue o dispositivo.

2 Configure o DVD-ROM no computador → clique em [Instalação personalizada].

Se o menu do DVD-ROM não for exibido, clique em "Abrir detalhes" subsequente.

No seguinte procedimento, inicie o instalador. Para o nome do drive DVD-ROM, digite "D:".

- Se for exibida uma mensagem solicitando que você insira um DVD-ROM ou se o Windows Explorer for exibido: execute [MInst.exe].
- Se nada for exibido: [Executar] > insira [D:\MInst.exe] > execute [MInst.exe].

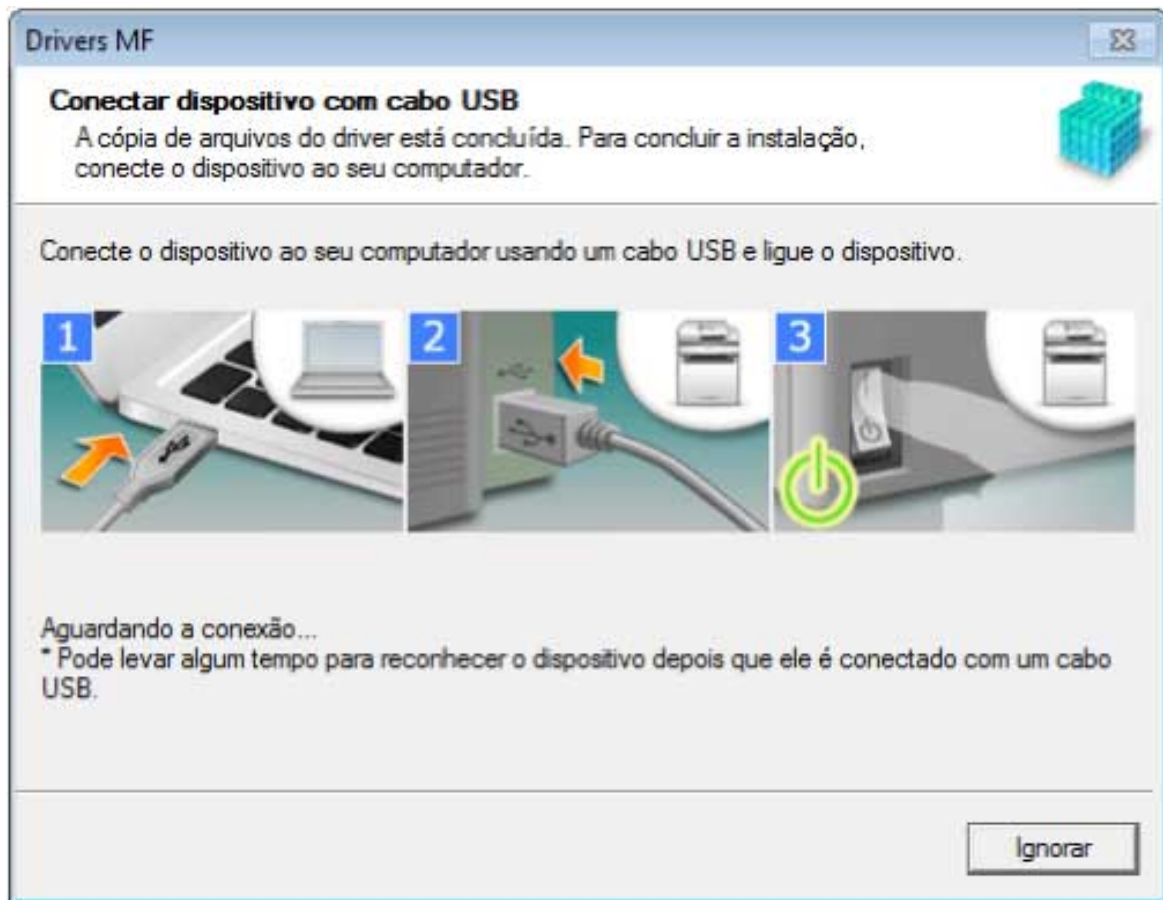
3 Se a tela [Selecionar o tipo de conexão] for exibida, selecione [Conexão USB] → clique em [Avançar].

4 Selecione o software que deseja instalar → clique em [Instalar].

5 Leia o contrato de licença → clique em [Sim].

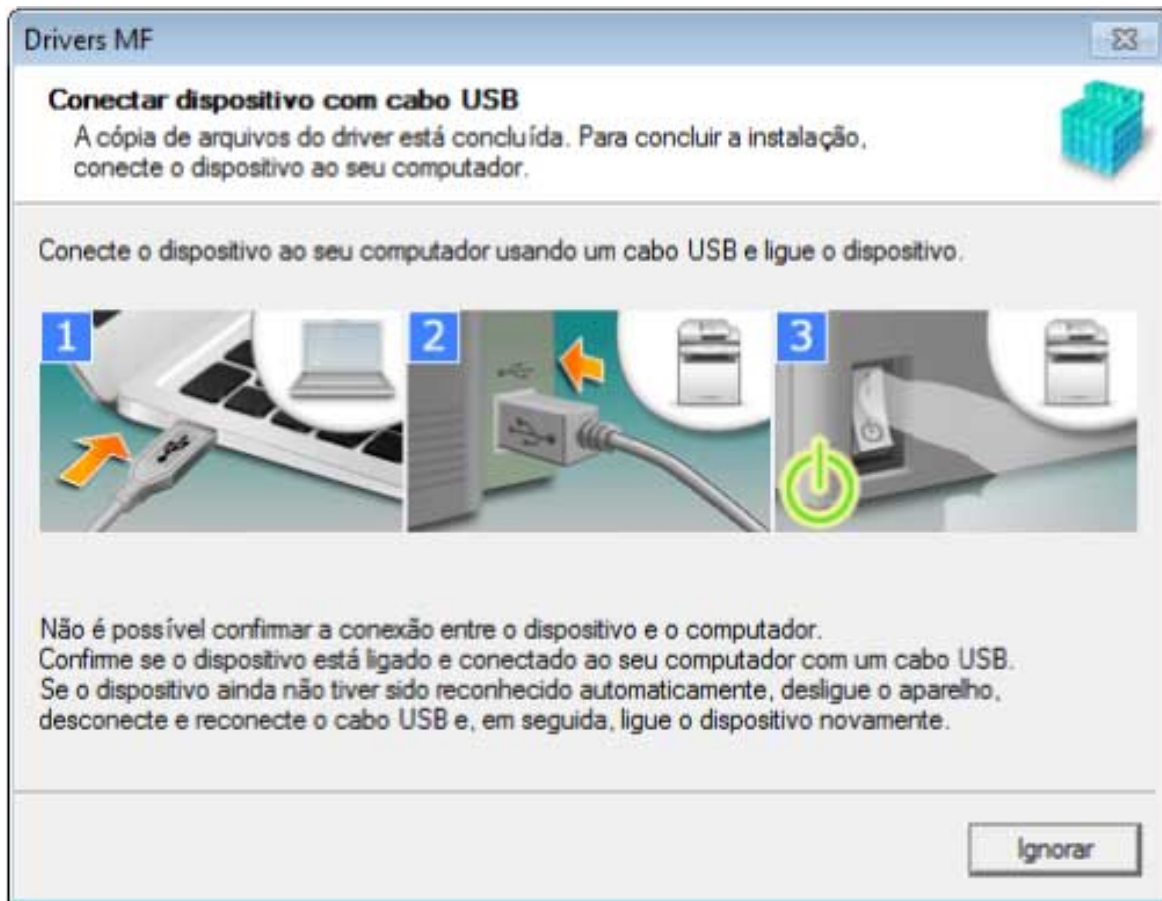
6 Clique em [Avançar].

7 Quando a tela a seguir for exibida, conecte o dispositivo e o computador com um cabo USB → ligue o dispositivo.



Se não foi possível confirmar a conexão entre o dispositivo e o computador, clique em "Abrir detalhes".

Se a tela seguinte for exibida, desligue o dispositivo e, então, reconecte o cabo USB e ligue o dispositivo novamente.



8 Clique em [Sair].

9 Se selecionar WG Scan Utility, marque as instruções na tela → clique em [Avançar] se desejar continuar com a instalação.

10 Instale o software de acordo com as instruções na tela → clique em [Avançar].

11 Ejete o DVD-ROM, selecione [Reiniciar computador agora (recomendado)], e clique em [Reiniciar].

Se instalado corretamente, um driver ou ícone de software WG é exibido nas localizações mostradas a seguir. Se o ícone não for exibido, desinstale o driver ou o software WG e reinstale-o.

Para um driver de impressora ou driver de fax:

Windows Painel de Controle > [Dispositivos e Impressoras].

Para um driver de scanner:

Windows Painel de Controle > [Scanners e Câmeras].

Para WG Scan Utility:

Ao usar o Windows 10:

Menu Iniciar > Lista de aplicativos

Ao usar uma versão diferente do Windows 10:

Menu [Iniciar] > aplicativo ou lista de programas > pasta [Canon] > pasta [WG Scan Utility]

Para outro software ou manuais eletrônicos:

Barra de tarefas ou tela [Desktop]

Tópicos relacionados

- ▶ **Sobre o driver WG e WG Scan Utility(P. 9)**
- ▶ **Desinstalando o Driver WG(P. 48)**

Como instalar um driver WG baixado (conexão de rede)

Esta seção explica o procedimento para se instalar a versão mais recente do driver WG usando um instalador baixado do site. Ele procura automaticamente por dispositivos na rede e instala o driver WG.

Instale por meio deste procedimento quando o driver WG no DVD-ROM fornecido não for compatível com o sistema operacional do computador que você está usando.

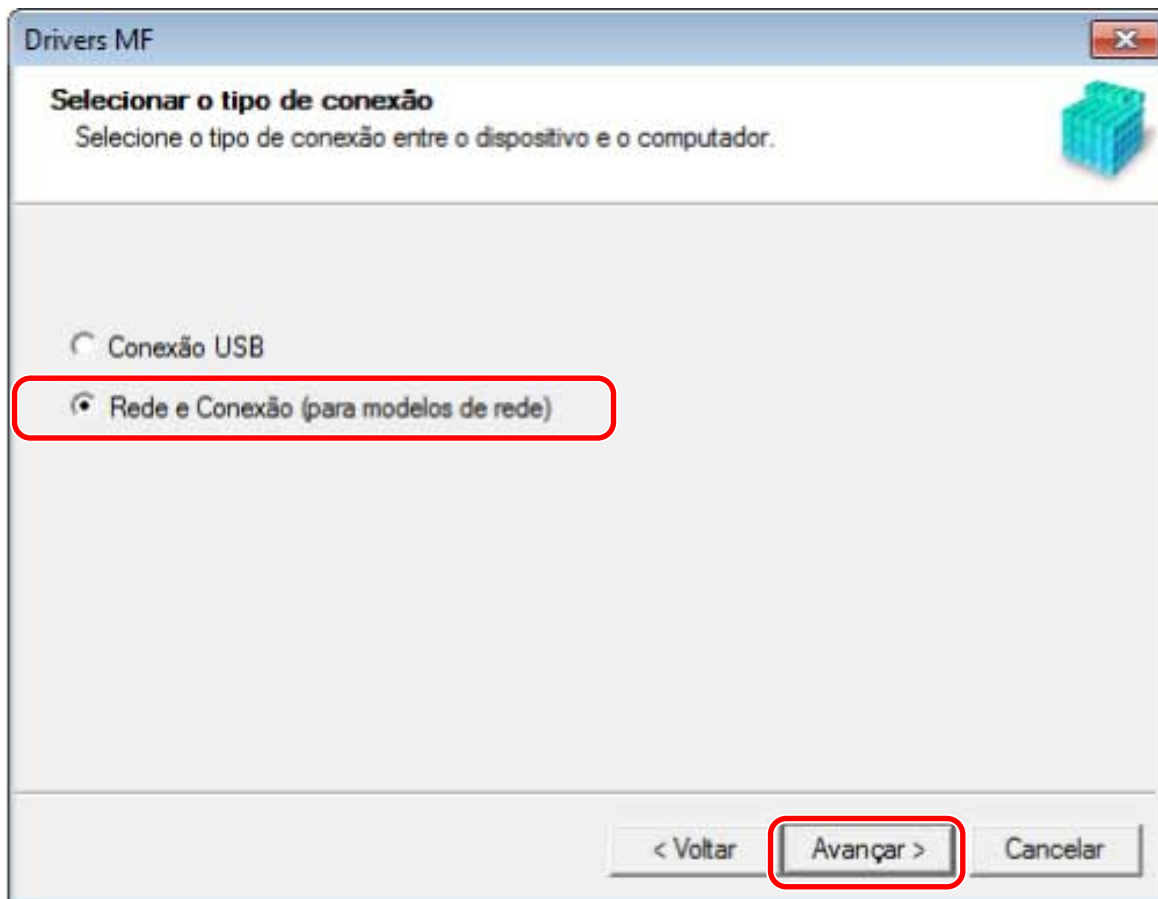
Pré-requisitos

Confirme se as condições a seguir são satisfeitas. Conclua as operações de preparação.

- **Requisitos do sistema(P. 15)**
- Um ambiente de rede TCP/IP
Se não souber qual ambiente de rede está usando, verifique com o administrador de rede.
- O dispositivo deve estar na mesma sub-rede que o computador que você está usando.
- **Preparação e precauções da instalação(P. 16)**
- Ao iniciar o computador, faça logon como um membro dos Administradores.
- Exibição na tela [Desktop] (ao usar o Windows 8.1/Server 2012/Server 2012 R2)

Procedimentos

- 1** Clique duas vezes no instalador baixado → clique em [Avançar].
- 2** Leia o contrato de licença → clique em [Sim].
- 3** Se a seguinte tela for exibida, selecione [Rede e Conexão (para modelos de rede)] → clique em [Avançar].



4 Selecione o dispositivo que você está usando → clique em [Avançar].



NOTA

- Se o dispositivo não for exibido em [Lista de dispositivos], verifique o estado de conexão entre o computador e o dispositivo e as configurações do endereço IP e, em seguida, clique em [Atualizar lista de dispositivos]. Se o dispositivo ainda não for exibido, clique em [Pesquisar por endereço IP] → digite o endereço IP do dispositivo → clique em [OK]. Para obter informações sobre o método de confirmação do endereço IP, consulte o manual do dispositivo.

5 Selecione o driver para instalação → clique em [Avançar] → defina conforme necessário.

Se uma lista de drivers correspondes à linguagem de descrição da página for exibida após a seleção de um driver de impressora na tela [Selecionar driver], selecione o driver que você irá usar.

Se desejar usar um servidor de impressão, selecione o seguinte.

- Selecione a tela [Selecionar driver] > [Canon Driver Information Assist Service] (ao adquirir informações sobre o dispositivo).
- Selecione a tela [Confirmar configurações] > [Usar como impressora compartilhada] ou [Usar como fax compartilhado] (quando desejar usar o computador que estiver instalando como servidor de impressão).

6 Verifique as configurações → clique em [Iniciar].

7 Como configurar a impressora padrão e a impressão de teste.

Ao configurar como um driver padrão: selecione o driver → clique em [Avançar]

Ao configurar a impressão de teste: selecione a caixa de seleção do driver

8 Clique em [Sair].

Se instalado corretamente, um ícone de driver WG é exibido nas localizações mostradas a seguir. Se o ícone não for exibido, desinstale o driver WG e reinstale-o.

Para um driver de impressora ou driver de fax:

Windows Painel de Controle > [Dispositivos e Impressoras].

Para um driver de scanner:

Windows Painel de Controle > [Scanners e Câmeras].

Tópicos relacionados

▶ [Sobre o driver WG e WG Scan Utility\(P. 9\)](#)

▶ [Desinstalando o Driver WG\(P. 48\)](#)

Como instalar um driver WG baixado (conexão USB)

Esta seção explica o procedimento para se instalar a versão mais recente do driver WG usando um instalador baixado do site. Ele instala o driver WG para um dispositivo conectado por USB.

Instale por meio deste procedimento quando o driver WG no DVD-ROM fornecido não for compatível com o sistema operacional do computador que você está usando.

Pré-requisitos

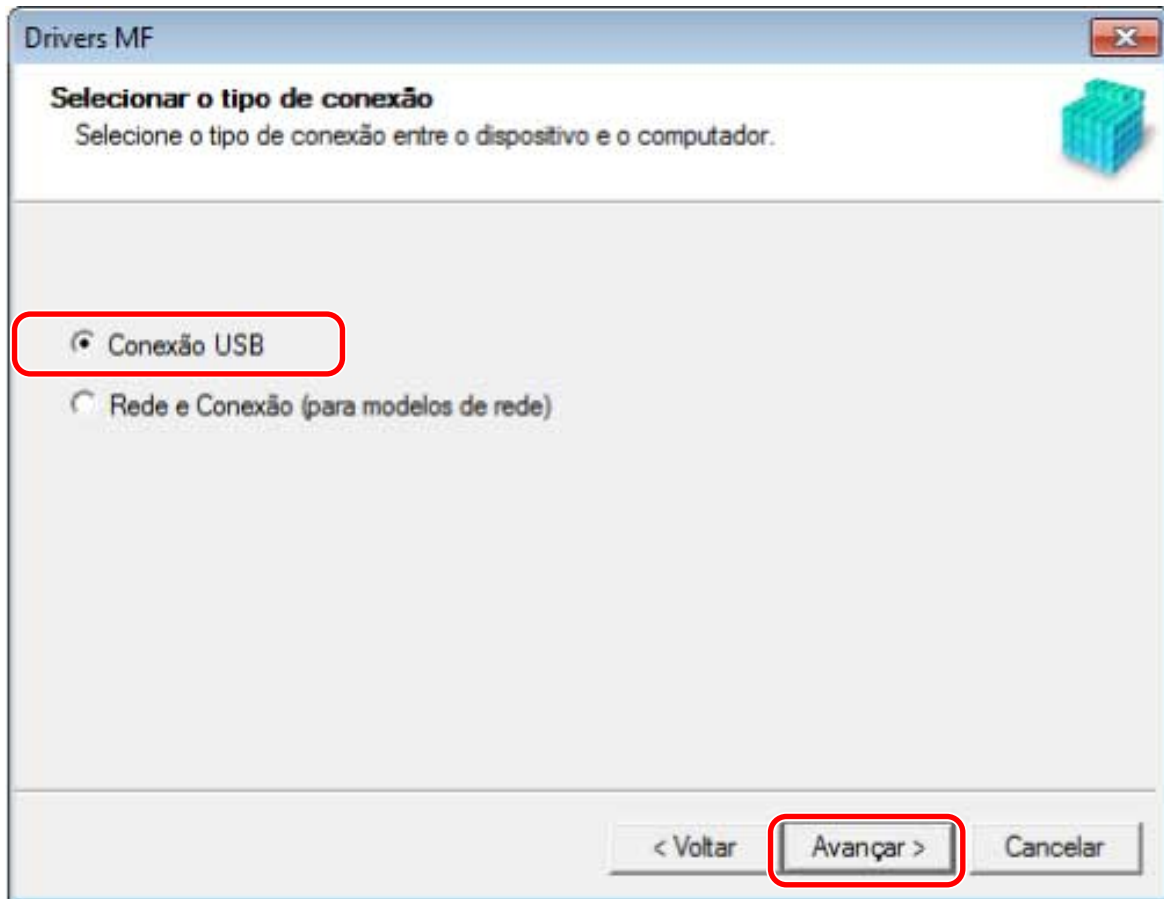
Confirme se as condições a seguir são satisfeitas. Conclua as operações de preparação.

- **Requisitos do sistema(P. 15)**
- **Preparação e precauções da instalação(P. 16)**
- Ao iniciar o computador, faça logon como um membro dos Administradores.
- Exibição na tela [Desktop] (ao usar o Windows 8.1/Server 2012/Server 2012 R2)
- O cabo USB não está conectado

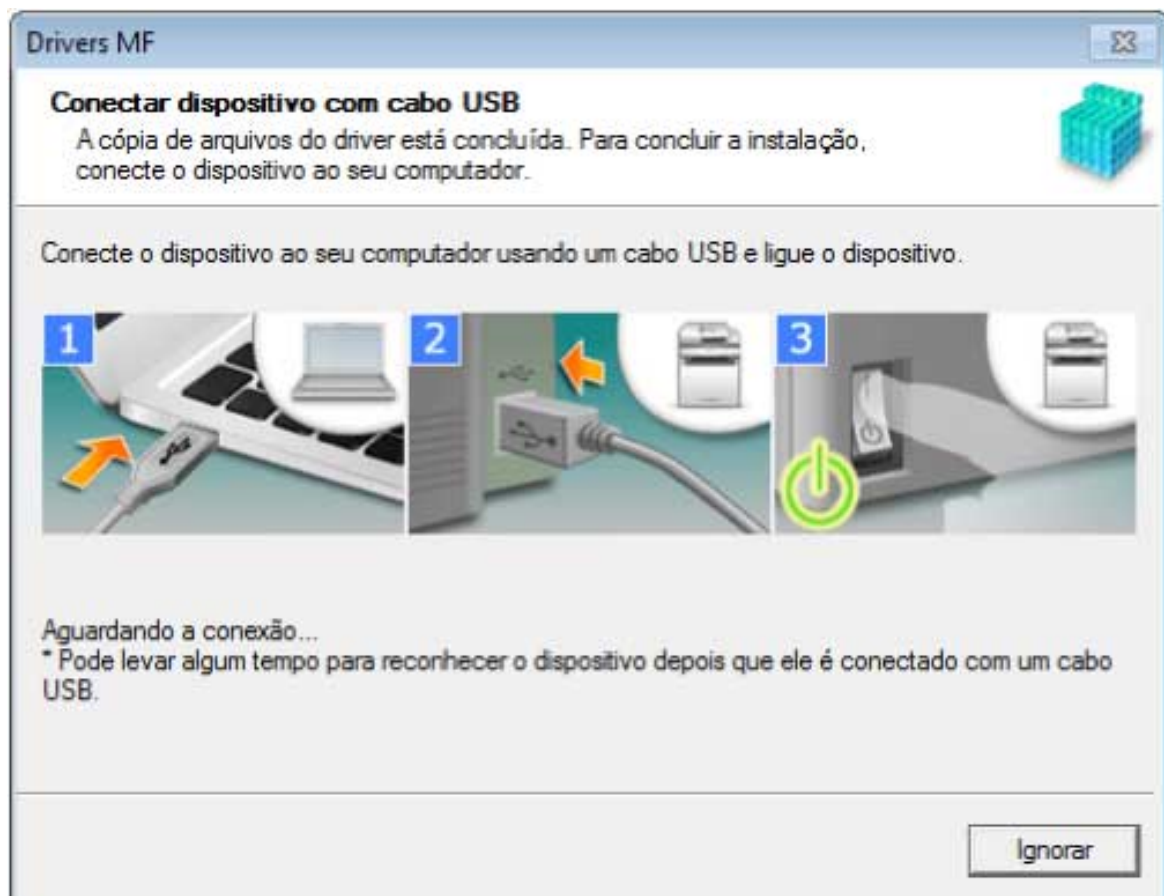
Conecte o cabo USB de acordo com as instruções na tela. Se você conectou o cabo USB e instalou, desconecte o cabo USB e reinstale. Além disso, o cabo USB não é fornecido com este produto. Providencie-o separadamente.

Procedimentos

- 1 Desligue o dispositivo.**
- 2 Clique duas vezes no instalador baixado → clique em [Avançar].**
- 3 Leia o contrato de licença → clique em [Sim].**
- 4 Se a seguinte tela for exibida, selecione [Conexão USB] → clique em [Avançar].**

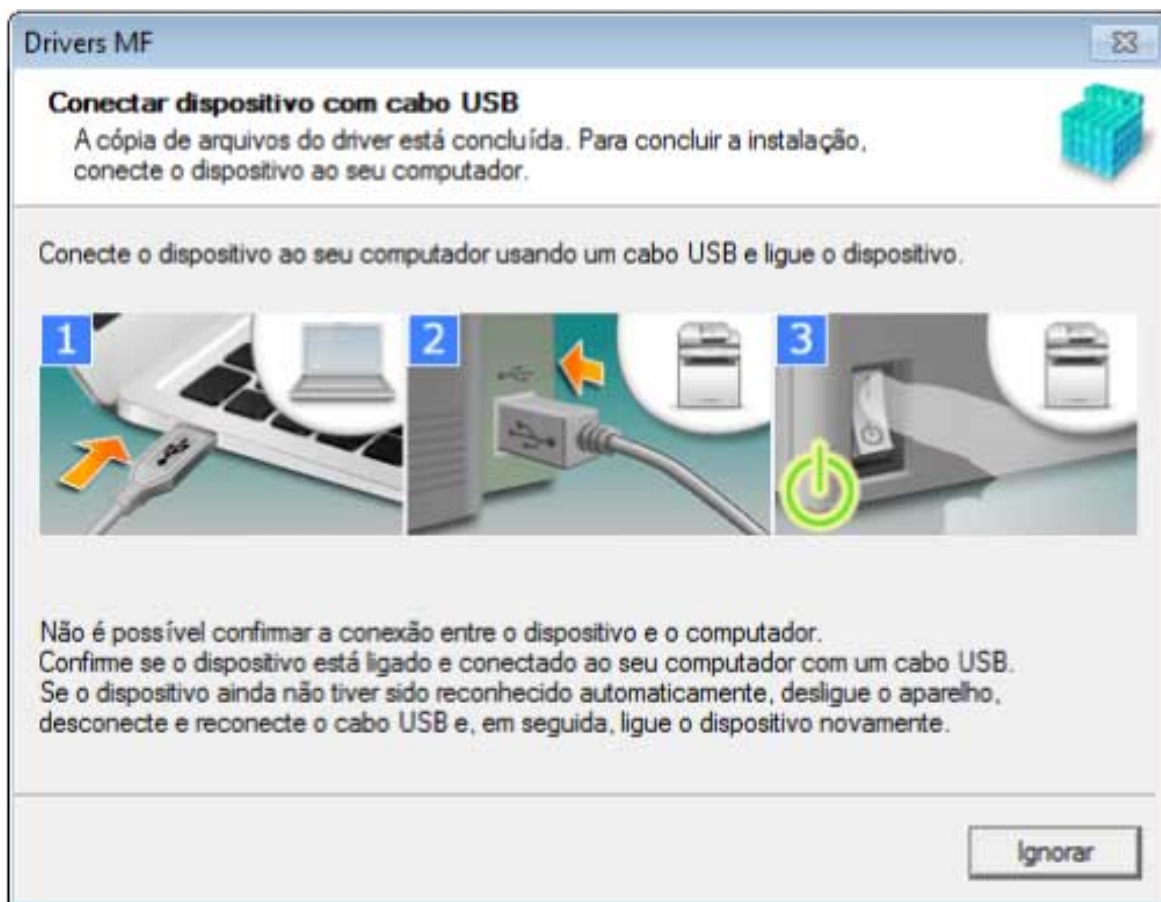


- 5** Quando a tela a seguir for exibida, conecte o dispositivo e o computador com um cabo USB → ligue o dispositivo.



Se não foi possível confirmar a conexão entre o dispositivo e o computador, clique em "Abrir detalhes".

Se a tela seguinte for exibida, desligue o dispositivo e, então, reconecte o cabo USB e ligue o dispositivo novamente.



6 Clique em [Sair].

Se instalado corretamente, um ícone de driver WG é exibido nas localizações mostradas a seguir. Se o ícone não for exibido, desinstale o driver WG e reinstale-o.

Para um driver de impressora ou driver de fax:

Windows Painel de Controle > [Dispositivos e Impressoras].

Para um driver de scanner:

Windows Painel de Controle > [Scanners e Câmeras].

Tópicos relacionados

- ▶ Sobre o driver WG e WG Scan Utility(P. 9)
- ▶ Desinstalando o Driver WG(P. 48)

Como instalar o WG Scan Utility

Esta seção explica o procedimento para baixar o WG Scan Utility mais recente do site e instalá-lo. Instale por meio deste procedimento quando o WG Scan Utility incluído no DVD-ROM fornecido não for compatível com o sistema operacional do computador que você está usando.

Pré-requisitos

Confirme se as condições a seguir são satisfeitas. Conclua as operações de preparação.

- **Requisitos do sistema(P. 15)**
- **Preparação e precauções da instalação(P. 16)**
- Ao iniciar o computador, faça logon como um membro dos Administradores.
- Exibição na tela [Desktop] (ao usar o Windows 8.1)

Procedimentos

1 Descompacte o arquivo baixado → clique em [Avançar].

2 Leia o contrato de licença → clique em [Sim].

3 Clique em [Concluir].

Se instalado corretamente, um ícone WG Scan Utility é exibido na seguinte localização.

Para Windows 10:

Menu Iniciar > Lista de aplicativos

Para usar uma versão diferente do Windows 10:

Menu [Iniciar] > aplicativo ou lista de programas > pasta [Canon] > pasta [WG Scan Utility]

Tópicos relacionados

- **Sobre o driver WG e WG Scan Utility(P. 9)**

Instalação sem usar o Instalador

Instalação sem usar o Instalador	42
Instalando ao especificar um arquivo inf	43
Instalando usando uma porta WSD	45

Instalação sem usar o Instalador

Esta seção explica o procedimento para se instalar o driver sem usar o instalador habitual.

- ▶ **Instalando ao especificar um arquivo inf(P. 43)**
- ▶ **Instalando usando uma porta WSD(P. 45)**

Instalando ao especificar um arquivo inf

Você pode instalar um driver ao especificar um arquivo inf com a função de adicionar impressora do Windows. A explicação a seguir refere-se à instalação com uma porta TCP/IP padrão.

Pré-requisitos

Confirme se as condições a seguir são satisfeitas. Conclua as operações de preparação.

- Ao iniciar o computador, faça logon como um membro dos Administradores.
- Confirmar o endereço IP do dispositivo.
- Prepare o arquivo inf.
Adquira o driver no site da Canon (<http://www.canon.com/>) ou no DVD-ROM fornecido e prepare o arquivo inf.
- O arquivo inf é armazenado na pasta [Driver] dentro da pasta do driver adquirido
- Exibição na tela [Desktop] (ao usar o Windows 8.1/Server 2012/Server 2012 R2)

Procedimentos

1 Inicie o assistente para Adicionar Impressora do Windows.

Se começar em [Configurações] (somente Windows 10/Server 2016)

- (1) Clique em [Dispositivos] → clique em [Adicionar uma impressora or scanner] em [Impressoras e scanners].
- (2) Clique em [A impressora que eu quero não está na lista].

Se começar no Painel de Controle

- (1) Exiba [Dispositivos e Impressoras] → clique em [Adicionar uma impressora].
- (2) Quando a tela para seleção de um dispositivo for exibida, clique em [A impressora que eu quero não está na lista].

2 Selecione adição da impressora local e prossiga para a tela seguinte.

3 Selecione [Criar nova porta] → selecione [Standard TCP/IP Port] em [Tipo de porta] → clique em [Avançar].

4 Na tela [Adicionar uma impressora], clique em [Com Disco].

5 Clique em [Procurar] → selecione o arquivo preparado inf.

6 Selecione o dispositivo para usar a partir de [Impressoras] → clique em [Avançar].

7 Instale o driver seguindo as instruções na tela → clique em [Concluir].

O dispositivo instalado é exibido em [Dispositivos e Impressoras], no Painel de Controle do Windows.

Instalando usando uma porta WSD

Esta seção explica o procedimento para procurar por dispositivos em uma rede a partir do Windows e como instalar uma impressora usando uma porta (Web Services on Devices) WSD.

Pré-requisitos

Confirme se as condições a seguir são satisfeitas. Conclua as operações de preparação.

- **Instalando ao especificar um arquivo inf(P. 43)**
Especifique uma porta temporária ([LPT1] etc.) e instale o driver da impressora.

Procedimentos

1 Exiba [Dispositivos e Impressoras] → clique em [Adicionar um dispositivo].

2 Selecione o dispositivo de destino → clique em [Avançar].

O dispositivo instalado é exibido em [Dispositivos e Impressoras], no Painel de Controle do Windows.



NOTA

- Após concluir a instalação, o ícone da impressora adicionada após a instalação especificando a porta temporária é desnecessário. Para excluir o ícone, clique com o botão direito do mouse no ícone para excluir → clique em [Remover dispositivo] ou [Desinstalar].

Desinstalação

Desinstalação	47
Desinstalando o Driver WG	48
Como desinstalar o WG Scan Utility	50
Método de desinstalação para software	51

Desinstalação

Esta seção explica o procedimento para a desinstalação de drivers e softwares WG que não são mais necessários.

- ▶ **Desinstalando o Driver WG(P. 48)**
- ▶ **Como desinstalar o WG Scan Utility(P. 50)**
- ▶ **Método de desinstalação para software(P. 51)**

Desinstalando o Driver WG

Esta seção explica o procedimento para se desinstalar o driver WG. Execute este procedimento se um driver WG tiver se tornado desnecessário.

Há dois métodos para fazer a desinstalação: pelo Windows e usando o desinstalador. Se não puder encontrar o driver WG na tela do Windows, você pode desinstalá-lo usando o desinstalador.

Pré-requisitos

Confirme se as condições a seguir são satisfeitas. Conclua as operações de preparação.

- Instalação do driver WG
- Ao iniciar o computador, faça logon como um membro dos Administradores.
- Exibição na tela [Desktop] (ao usar o Windows 8.1/Server 2012/Server 2012 R2)

Procedimentos

Para desinstalar a partir do Windows

1 Inicie o desinstalador do driver.

No Windows 10/Server 2016

- (1) Exiba [Configurações] > [Apps] ou [Sistema] > [Aplicativos e recursos].
- (2) Selecione o driver que deseja desinstalar → clique em [Desinstalar].

Em sistemas operacionais diferentes do indicado acima

- (1) Exiba [Painel de Controle] > [Programas] > [Desinstalar um programa].
- (2) Selecione o driver que deseja desinstalar → clique em [Desinstalar/Alterar].

Se não puder encontrar o driver WG ao selecionar o driver, desinstale-o de acordo com o procedimento em "[Para desinstalar usando o arquivo de desinstalação\(P. 48\)](#)".

2 Quando o desinstalador for exibido, clique em [Desinstalar].

3 Se a mensagem de confirmar exclusão for exibida, clique em [Sim].

Para desinstalar usando o arquivo de desinstalação

Desinstale o driver com o arquivo de desinstalação do DVD-ROM que o acompanha ou da pasta do driver baixado.

1 Clique duas vezes em um dos seguintes arquivos.

- Quando usar o arquivo na pasta do driver instalado

Desinstalação

Use o arquivo [DelDrv.exe] correspondente ao driver na seguinte pasta.

<pasta de instalação>\Canon\CanonWG

- Quando usar o arquivo na pasta do driver adquirido
Use o seguinte arquivo na pasta correspondente ao driver e ao ambiente.
misc\DelDrv.exe

2 Quando o desinstalador for exibido, clique em [Desinstalar].

3 Se a mensagem de confirmar exclusão for exibida, clique em [Sim].

Como desinstalar o WG Scan Utility

Esta seção explica o procedimento para se desinstalar somente o WG Scan Utility se o WG Scan Utility não for mais necessário.

Pré-requisitos

Confirme se as condições a seguir são satisfeitas. Conclua as operações de preparação.

- Instalação do WG Scan Utility
- Ao iniciar o computador, faça logon como um membro dos Administradores.
- Exibição na tela [Desktop] (ao usar o Windows 8.1)

Procedimentos

1 Inicie o desinstalador do driver.

No Windows 10

(1) Exiba [Configurações] > [Apps] > [Aplicativos e recursos].

(2) Selecione o WG Scan Utility que deseja desinstalar → clique em [Desinstalar].

Em sistemas operacionais diferentes do indicado acima

(1) Exiba [Painel de Controle] > [Programas] > [Desinstalar um programa].

(2) Selecione o WG Scan Utility que deseja desinstalar → clique em [Desinstalar/Alterar].

2 Se a mensagem de confirmar exclusão for exibida, clique em [Sim].

3 Clique em [OK].

Método de desinstalação para software

Se o software instalado ao mesmo tempo que o driver WG não for mais necessário, você pode desinstalá-lo através do seguinte método.

Desinstale os vários tipos de software a partir de [Programas e Recursos] ou [Adicionar ou Remover Programas] no Windows após se conectar com uma conta de Administrador.

Apêndice

Apêndice	53
Criando um atalho para o Manual Online	54
Instalando um atalho para o Manual Online	55
Desinstalando um atalho para o Manual Online	56

Apêndice

Contém informações adicionais sobre o driver de impressora tais como restrições etc.

▶ **Criando um atalho para o Manual Online(P. 54)**

Criando um atalho para o Manual Online

Você pode criar um atalho na sua área de trabalho para o site onde os manuais online para os produtos Canon estão disponíveis.

- ▶ **Instalando um atalho para o Manual Online(P. 55)**
- ▶ **Desinstalando um atalho para o Manual Online(P. 56)**

Instalando um atalho para o Manual Online

Isso explica o procedimento para a instalação de um atalho para o site onde os manuais online para os produtos Canon estão disponíveis.

1 Insira o DVD-ROM fornecido no seu computador.

2 Clique em [Instalação personalizada].

Se o menu do DVD-ROM não for exibido, clique em "Abrir detalhes" subsequente.

Inicie o instalador seguindo o procedimento abaixo.

- Se for exibida uma mensagem solicitando que você insira o DVD-ROM ou se o Windows Explorer for exibido: execute [MInst.exe].
- Se nada for exibido: clique duas vezes no ícone do DVD-ROM.

3 Selecione apenas a caixa de seleção [Manuais] na tela [Instalação personalizada] → clique em [Instalar].

4 Leia o contrato de licença → clique em [Sim].

5 Verifique o destino da instalação → clique em [Instalar].

Se quiser mudar o destino da instalação, clique em [Buscar].

A operação de instalação começa.

6 Clique em [Sair].

7 Clique em [Avançar] → clique em [Sair].

É criado na sua área de trabalho um atalho para o site onde os manuais online para os produtos Canon estão disponíveis.

Desinstalando um atalho para o Manual Online

Se o atalho para o site onde os manuais online para produtos Canon estão disponíveis não for mais necessário, desinstale-o de acordo com o procedimento a seguir.

1 Insira o DVD-ROM fornecido no seu computador.

2 Clique em [Iniciar os programas de software].

Se o menu do DVD-ROM não for exibido, clique em "Abrir detalhes" subsequente.

Inicie o instalador seguindo o procedimento abaixo.

- Se for exibida uma mensagem solicitando que você insira o DVD-ROM ou se o Windows Explorer for exibido: execute [MInst.exe].
- Se nada for exibido: clique duas vezes no ícone do DVD-ROM.

3 Clique em [Iniciar] para o [Uninstaller Manual] na tela [Iniciar os programas de software].

4 Clique em [Avançar].

A operação de desinstalação começa.

5 Clique em [Sair].

6 Na tela [Iniciar os programas de software], clique em [Voltar].

7 Clique em [Sair] na tela de configuração.

This Font Software is licensed under the SIL Open Font License, Version 1.1.

This license is copied below, and is also available with a FAQ at: <http://scripts.sil.org/OFL>

SIL OPEN FONT LICENSE Version 1.1 - 26 February 2007

PREAMBLE

The goals of the Open Font License (OFL) are to stimulate worldwide development of collaborative font projects, to support the font creation efforts of academic and linguistic communities, and to provide a free and open framework in which fonts may be shared and improved in partnership with others.

The OFL allows the licensed fonts to be used, studied, modified and redistributed freely as long as they are not sold by themselves. The fonts, including any derivative works, can be bundled, embedded, redistributed and/or sold with any software provided that any reserved names are not used by derivative works. The fonts and derivatives, however, cannot be released under any other type of license. The requirement for fonts to remain under this license does not apply to any document created using the fonts or their derivatives.

DEFINITIONS

"Font Software" refers to the set of files released by the Copyright Holder(s) under this license and clearly marked as such. This may include source files, build scripts and documentation.

"Reserved Font Name" refers to any names specified as such after the copyright statement(s).

"Original Version" refers to the collection of Font Software components as distributed by the Copyright Holder(s).

"Modified Version" refers to any derivative made by adding to, deleting, or substituting -- in part or in whole -- any of the components of the Original Version, by changing formats or by porting the Font Software to a new environment.

"Author" refers to any designer, engineer, programmer, technical writer or other person who contributed to the Font Software.

PERMISSION & CONDITIONS

Permission is hereby granted, free of charge, to any person obtaining a copy of the Font Software, to use, study, copy, merge, embed, modify, redistribute, and sell modified and unmodified copies of the Font Software, subject to the following conditions:

- 1) Neither the Font Software nor any of its individual components, in Original or Modified Versions, may be sold by itself.
- 2) Original or Modified Versions of the Font Software may be bundled, redistributed and/or sold with any software, provided that each copy contains the above copyright notice and this license. These can be included either as stand-alone text files, human-readable headers or in the appropriate machine-readable metadata fields within text or binary files as long as those fields can be easily viewed by the user.
- 3) No Modified Version of the Font Software may use the Reserved Font Name(s) unless explicit written permission is granted by the corresponding Copyright Holder. This restriction only applies to the primary font name as presented to the users.
- 4) The name(s) of the Copyright Holder(s) or the Author(s) of the Font Software shall not be used to promote, endorse or advertise any Modified Version, except to acknowledge the contribution(s) of the Copyright Holder(s) and the Author(s) or with their explicit written permission.
- 5) The Font Software, modified or unmodified, in part or in whole, must be distributed entirely under this license, and must not be distributed under any other license. The requirement for fonts to remain under this license does not apply to any document created using the Font Software.

TERMINATION

This license becomes null and void if any of the above conditions are not met.

DISCLAIMER

THE FONT SOFTWARE IS PROVIDED "AS IS", WITHOUT WARRANTY OF ANY KIND, EXPRESS OR IMPLIED, INCLUDING BUT NOT LIMITED TO ANY WARRANTIES OF MERCHANTABILITY, FITNESS FOR A PARTICULAR PURPOSE AND NONINFRINGEMENT OF COPYRIGHT, PATENT, TRADEMARK, OR OTHER RIGHT. IN NO EVENT SHALL THE COPYRIGHT HOLDER BE LIABLE FOR ANY CLAIM, DAMAGES OR OTHER LIABILITY, INCLUDING ANY GENERAL, SPECIAL, INDIRECT, INCIDENTAL, OR CONSEQUENTIAL DAMAGES, WHETHER IN AN ACTION OF CONTRACT, TORT OR OTHERWISE, ARISING FROM, OUT OF THE USE OR INABILITY TO USE THE FONT SOFTWARE OR FROM OTHER DEALINGS IN THE FONT SOFTWARE.