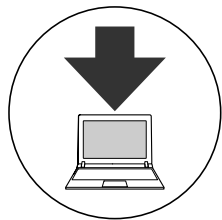




Guia de Introdução

- Certifique-se de ler este manual, incluindo a seção "Precauções de Segurança", antes de usar a câmera.
- A leitura deste manual vai ajudá-lo a aprender a usar a câmera corretamente.
- Guarde este manual em segurança para que possa usá-lo no futuro.

Manuais em PDF e Software



É possível fazer o download dos manuais em PDF e do software no seguinte URL.

<http://www.canon.com/icpd/>

- Com um computador conectado à Internet, acesse o URL acima.
- Acesse o site específico para seu país ou região.
- Para obter instruções sobre como fazer o download e usar o software, consulte o *Manual do Usuário da Câmera* que você baixou.

É necessário o Adobe Reader para ver os manuais em PDF.

Conteúdo da Embalagem

Antes de usar a câmera, verifique se a embalagem contém os seguintes itens. Se algum deles estiver faltando, entre em contato com o revendedor da câmera.

- Câmera • Bateria NB-6L • Carregador de Bateria CB-2LY/CB-2LYE*
- Alça para o Pulso WS-DC11 • Guia de Introdução (este manual)

* Também está incluído o cabo de alimentação.

Cartões de Memória Compatíveis

Podem ser usados os seguintes cartões de memória (vendidos separadamente), independentemente da capacidade.

- Cartões de memória SD* • Cartões de memória SDXC*
- Cartões de memória SDHC* • Cartões Eye-Fi

* Cartões de memória em conformidade com as normas SD. Contudo, não foi verificado se todos os cartões de memória funcionam com a câmera.

Sobre os Cartões Eye-Fi

Não há garantia de que este produto seja compatível com funções do cartão Eye-Fi (incluindo a transferência sem fio). Em caso de problemas com um cartão Eye-Fi, consulte o fabricante do cartão. Observe também que, em muitos países ou regiões, é necessária uma autorização para o uso de cartões Eye-Fi. Sem a autorização, não é permitido usar o cartão. Se não tiver certeza de que o uso do cartão é autorizado na área em questão, consulte o fabricante do cartão.

I Carregar a Bateria

1 Insira a bateria.

- Depois de alinhar as marcas ▲ na bateria e no carregador, insira a bateria empurrando-a para dentro (1) e para baixo (2).

2 Carregue a bateria.

- CB-2LY: Vire o plugue para fora e conecte o carregador a uma tomada elétrica.
- CB-2LYE: Ligue o cabo de alimentação no carregador, depois conecte a outra extremidade a uma tomada elétrica.
- Quando o carregamento termina, a luz fica verde. Retire a bateria.

II Inserir a Bateria e o Cartão de Memória

1 Abra a tampa.

- Deslize a tampa (1) e abra-a (2).

2 Insira a bateria.

- Segurando a bateria — com os terminais (3) na direção indicada —, pressione a trava da bateria (4) na direção da seta, insira a bateria e empurre-a até o fim, até a trava encaixar com um clique.

- Para remover a bateria, pressione a trava da bateria na direção da seta.

3 Verifique a lingueta de proteção contra gravação do cartão e insira o cartão de memória.

- Não é possível fotografar ou filmar com cartões cuja lingueta de proteção contra gravação (5) esteja na posição travada. Deslize a lingueta para cima até encaixá-la na posição destravada com um clique.
- Insira o cartão de memória — com os terminais (6) na direção indicada — até a trava encaixar com um clique.
- Para remover o cartão de memória, empurre-o para dentro até ouvir um clique, depois solte-o lentamente.

4 Feche a tampa.

- Baixe a tampa (7) e mantenha-a pressionada enquanto a desliza, até encaixá-la na posição fechada com um clique (8).

III Ajustar a Data e a Hora

1 Ligue a câmera.

- Pressione o botão ON/OFF (1) para ligar a câmera. É exibida a tela [Data/Hora].

2 Ajuste a data e a hora.

- Pressione os botões <◀><▶> para escolher uma opção, pressione os botões <▲><▼> ou gire o disco <⊙> para concluir a configuração, depois pressione o botão <⊞>.

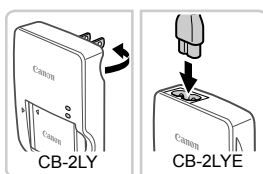
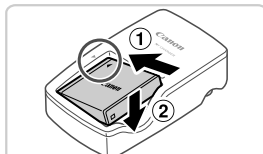
3 Especifique seu fuso horário local.

- Pressione os botões <◀><▶> ou gire o disco <⊙> para escolher o fuso horário local.
- Pressione o botão <⊞> ao concluir o procedimento. Após a mensagem de confirmação, a tela de configuração não será mais exibida.

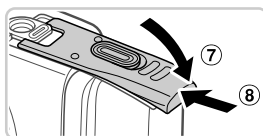
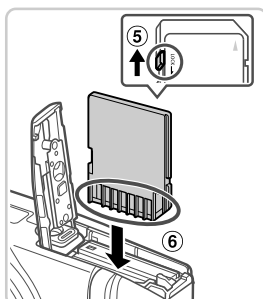
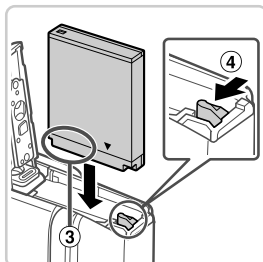
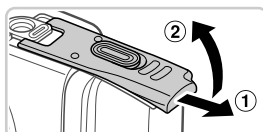
Alterar a Data e a Hora

- Para acessar novamente a tela [Data/Hora] após concluir as configurações, pressione o botão <MENU>, mova o botão de zoom para escolher a guia [fT], escolha [Data/Hora] (pressione os botões <▲><▼> ou gire o disco <⊙>), depois pressione o botão <⊞>.

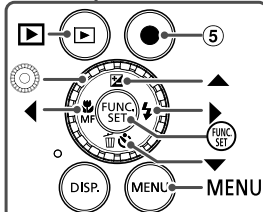
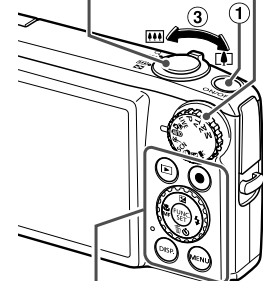
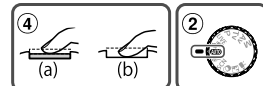
I



II



III, IV, V, VI



IV Idioma de Exibição

1 Pressione o botão <⊞> para entrar no modo de Reprodução.

2 Defina a configuração.

- Mantenha pressionado o botão <⊞> e pressione imediatamente o botão <MENU>.
- Pressione os botões <▲><▼><◀><▶> ou gire o disco <⊙> para escolher um idioma, depois pressione o botão <⊞>.

V Fotografar

1 Ligue a câmera e entre no modo [AUTO].

- Pressione o botão ON/OFF (1) para ligar a câmera e gire o disco de modos (2) para [AUTO].

2 Componha o enquadramento.

- Mova o botão de zoom (3) para compor o enquadramento.

3 Tire fotografias.

- Pressione levemente o botão do obturador (4 (a)).
- Depois de focar, a câmera emite dois sinais sonoros e são exibidas molduras AF para indicar as áreas da imagem em foco. Pressione o botão do obturador até o fim (4 (b)).

Gravar Filmes

Para gravar um filme, pressione o botão Filme (5) na etapa 3. Para interromper a gravação do filme, pressione novamente o botão Filme.

VI Visualizar

1 Pressione o botão <⊞> para entrar no modo de Reprodução.

2 Pressione os botões <◀><▶> ou gire o disco <⊙> para escolher uma imagem.

Ver Filmes

Os filmes são identificados por um ícone [51]. Para reproduzir um filme, pressione o botão <⊞>, escolha [▶] (pressione os botões <▲><▼> ou gire o disco <⊙>), depois pressione novamente o botão <⊞>.

Apagar Imagens

Escolha uma imagem para apagar e pressione o botão <▼>. É exibido [Apagar?]. Pressione os botões <◀><▶> ou gire o disco <⊙> para escolher [Apagar], depois pressione o botão <⊞>.

Modo Híbrido Automático

É possível criar automaticamente um breve "resumo do filme" a cada dia, ao tirar fotografias usando as configurações determinadas pela câmera, simplesmente ajustando o disco de modos para [M]. Os cliques de cenas obtidos antes de capturar cada imagem são gravados automaticamente pela câmera e, depois, combinados em um resumo do filme. Para obter instruções sobre o modo Híbrido Automático, consulte o *Manual do Usuário da Câmera*, disponível para download.

Precauções de Segurança

- Antes de usar o produto, certifique-se de ler as precauções de segurança descritas a seguir. Sempre certifique-se de que o produto é utilizado da maneira correta.
- As precauções de segurança indicadas nas páginas a seguir destinam-se a evitar lesões em você e em outras pessoas ou danos no equipamento.
- Certifique-se de ler também as orientações incluídas em todos os acessórios vendidos separadamente que você usar.

⚠ Aviso Indica a possibilidade de lesões graves ou morte.

- **Não dispare o flash muito próximo dos olhos das pessoas.** A exposição à luz intensa produzida pelo flash pode causar danos à visão. Em especial, permaneça no mínimo a um metro de distância de crianças e bebês ao usar o flash.
- **Guarde este equipamento fora do alcance de crianças e bebês.** Alça: Colocar a alça em torno do pescoço de crianças pode resultar em asfixia. Pilha de data/hora (se removível): Perigosa se engolida. Se isto ocorrer, procure um médico imediatamente.
- **Use somente fontes de alimentação elétrica recomendadas.**
- **Não tente desmontar, alterar nem aquecer o produto.**
- **Evite deixar cair o produto ou sujeitá-lo a impactos fortes.**
- **Para evitar o risco de lesões, não toque no interior do produto caso este tenha sofrido queda ou esteja danificado.**
- **Interrompa imediatamente o uso do produto caso ele exale fumaça ou odor estranho ou apresente comportamento anormal.**
- **Não use solventes orgânicos, como álcool, benzina ou tiner, para limpar o produto.**
- **Não deixe que o produto entre em contato com água (por exemplo, água do mar) ou outros líquidos.**
- **Não deixe líquidos ou objetos estranhos entrarem na câmera.**

Isso pode resultar em choque elétrico ou incêndio. Caso líquidos ou objetos estranhos entrem em contato com o interior da câmera, desligue-a imediatamente e remova a bateria (ou as pilhas). Se o carregador de bateria (no caso de câmeras que usam um carregador) se molhar, desconecte-o da tomada e consulte o revendedor da câmera ou um Serviço de Help Desk da Canon.

- **Não olhe pelo visor (se o modelo tiver um visor) para fontes de luz intensa, como o sol em um dia claro.**

Isto pode causar danos à sua visão.

- **Use somente a bateria (ou as pilhas) recomendada(s).**
- **Não coloque a bateria (ou as pilhas) no fogo nem perto dele.**
- **Se a câmera usar um carregador de bateria, observe as seguintes precauções.**
 - Desconecte periodicamente o cabo de alimentação e, usando um pano seco, retire a poeira e a sujeira acumuladas no plugue, no exterior da tomada elétrica e nas áreas próximas.
 - Não manuseie o cabo de alimentação com as mãos molhadas.
 - Não use o equipamento de maneira que exceda a capacidade nominal da tomada elétrica ou dos acessórios de fiação. Não use o equipamento se o cabo de alimentação ou o plugue estiver danificado ou se não estiver totalmente encaixado na tomada da parede.
 - Não deixe que sujeira ou objetos metálicos (como alfinetes ou chaves) entrem em contato com os terminais ou o plugue.

A bateria (ou as pilhas) pode(m) explodir ou vazar, causando choque elétrico ou incêndio. Isso pode causar lesões pessoais e danos na área próxima. Em caso de vazamento da bateria e contato de seu eletrólito com olhos, boca, pele ou roupas, lave imediatamente com água.

- **Desligue a câmera em locais onde seu uso é proibido.**

As ondas eletromagnéticas emitidas pela câmera podem interferir no funcionamento de instrumentos e outros dispositivos eletrônicos. Tenha o devido cuidado ao usar a câmera em locais onde é proibido o uso de dispositivos eletrônicos, como no interior de aeronaves e instalações hospitalares.

- **Não reproduza nenhum CD-ROM incluído em um aparelho de CD que não seja compatível com CD-ROMs de dados.**

Pode ocorrer perda auditiva ao ouvir com fones de ouvido os sons altos de um CD-ROM reproduzido em um aparelho de CD de áudio (aparelho de reprodução de músicas). Isso pode também danificar os alto-falantes.

⚠ Atenção Indica a possibilidade de lesões pessoais.

- **Ao segurar a câmera pela alça, tenha o cuidado de não balançá-la, não sujeitá-la a impactos ou choques fortes, nem deixá-la ser atingida por outros objetos.**
 - **Tenha o cuidado de não bater nem exercer pressão sobre a lente.**
- Isso pode causar lesões pessoais ou danificar a câmera.
- **Tenha o cuidado de não sujeitar a tela a impactos fortes.**
- Se a tela se partir, podem ocorrer lesões pessoais causadas pelos fragmentos resultantes.
- **Ao usar o flash, tenha o cuidado de não tapá-lo com os dedos nem com a roupa.**
- Isso pode resultar em queimaduras ou danos no flash.
- **Evite usar, colocar ou guardar o produto nos seguintes locais:**
 - Locais sujeitos a luz solar direta
 - Locais sujeitos a temperaturas superiores a 40 °C
 - Áreas úmidas ou empoeiradas
- Tais condições podem causar vazamento, superaquecimento ou explosão da bateria (ou das pilhas), resultando em choque elétrico, incêndio, queimaduras ou outros tipos de lesões. Temperaturas elevadas podem deformar o produto.
- **Os efeitos de transição de apresentações de slides podem causar desconforto quando visualizados durante períodos prolongados.**
 - **Ao usar lentes, filtros de lente ou adaptadores de filtro opcionais (se aplicáveis), certifique-se de conectar esses acessórios com firmeza.**
- Se a lente se soltar e cair, ela pode se partir e os fragmentos de vidro podem causar cortes.
- **Em câmeras que levantam e baixam o flash automaticamente, certifique-se de afastar o dedo quando o flash for baixado, a fim de evitar prendê-lo.**
- Isto pode resultar em ferimento.

Observações Preliminares e Informações Legais

- Tire algumas fotografias de teste iniciais e examine-as para certificar-se de que as imagens foram gravadas corretamente. Observe que a Canon Inc., suas subsidiárias, filiais e distribuidores não se responsabilizam por quaisquer danos consequenciais provocados por avarias da câmera ou acessório, incluindo cartões de memória, que resultem na falha da gravação de uma imagem ou da gravação em um formato legível pela máquina.
- As imagens gravadas pela câmera destinam-se ao uso pessoal. Evite fazer gravações não autorizadas que violem leis de direitos autorais. Observe que, mesmo para uso pessoal, a fotografia pode violar direitos autorais, ou outros direitos legais, em apresentações ou exposições ou em alguns ambientes comerciais.
- A garantia da câmera é válida somente na área da compra. Caso ocorram problemas na câmera durante viagens ao exterior, retorne à área da compra antes de entrar em contato com um Serviço de Help Desk da Canon.
- Embora o monitor LCD seja fabricado segundo condições de produção extremamente precisas — e mais de 99,99% dos pixels funcionem de acordo com as especificações —, em raras situações alguns pixels podem apresentar defeito ou ser exibidos como pontos vermelhos ou pretos. Esta situação não indica danos na câmera nem afeta as imagens gravadas. Isto aplica-se também aos visores, nas câmeras pertinentes.
- O monitor LCD pode ser coberto com uma fina película plástica para proteção contra riscos durante o transporte. Se estiver coberto, remova a película antes de usar a câmera.
- Quando usada por períodos prolongados, a câmera pode aquecer-se. Esta situação não indica danos.
- Não aponte a câmera para fontes de luz intensa (como o sol em um dia claro), o que danifica o sensor de imagens.
- Ao usar a câmera em praias ou locais de muito vento, tenha o cuidado de não deixar areia ou poeira entrar na câmera. Isso poderá causar mau funcionamento no produto.

- Em câmeras que levantam e baixam o flash automaticamente, não o empurre com força para baixo e nunca o force excessivamente ao abri-lo. Isso poderá causar mau funcionamento no produto.
- Durante o uso normal, o flash pode emitir pequenas quantidades de fumaça. Isso é devido à alta intensidade com que o flash queima poeira e materiais estranhos que aderem à parte frontal da unidade. Use um cotonete para remover impurezas, poeira ou outros materiais estranhos do flash, a fim de evitar acúmulo de calor e danos à unidade.
- Para evitar danos decorrentes de vazamento da bateria/pilha (caso a bateria, ou as pilhas, permaneça(m) na câmera durante um longo período de tempo), remova e guarde separadamente a bateria (ou as pilhas) quando a câmera não for usada.
- Antes de descartar a bateria (ou as pilhas), cubra os terminais com fita adesiva ou outro material isolante. O contato dela com outros materiais metálicos pode provar incêndio ou explosões.
- Se a câmera for usada com um carregador de bateria, deixe o carregador desconectado quando não estiver em uso. Não coloque nada sobre o carregador de bateria, como panos, durante um carregamento. Deixar a unidade conectada à tomada por longo período de tempo pode causar seu superaquecimento e deformação, resultando em incêndio.
- Não deixe a bateria próxima a animais de estimação. Caso animais de estimação mordam a bateria, pode ocorrer vazamento, superaquecimento ou explosão, resultando em incêndio ou danos.
- Se a câmera usar várias pilhas, não use pilhas com diferentes níveis de carga juntas, não use pilhas velhas e novas juntas e não insira as pilhas com os terminais + e – invertidos. Isso poderá causar mau funcionamento no produto.
- Não se sente quando estiver com a câmera no bolso. Isso pode causar mau funcionamento ou danos na tela.
- Ao colocar a câmera em uma bolsa ou mochila, certifique-se de que objetos rígidos não entrem em contato com a tela. Feche também a tela (de modo que fique voltada para o corpo da câmera), se a câmera tiver uma tela que pode ser fechada.
- Não prenda nenhum objeto rígido à câmera. Isso pode causar mau funcionamento ou danos na tela.

ATENÇÃO
RISCO DE EXPLOSÃO SE A BATERIA FOR SUBSTITUÍDA POR UM MODELO INCORRETO. DESCARTE AS BATERIAS USADAS CONFORME A LEGISLAÇÃO LOCAL.

É recomendável usar acessórios originais da Canon.

Este produto foi concebido para proporcionar máximo desempenho quando usado em conjunto com acessórios originais da Canon. A Canon não se responsabiliza por quaisquer danos neste produto e/ou acidentes, como incêndios, etc., decorrentes do mau funcionamento de acessórios que não sejam da marca Canon (por ex., vazamento e/ou explosão de uma bateria). Observe que esta garantia não se aplica a reparos decorrentes do mau funcionamento de acessórios que não sejam da marca Canon, embora seja possível solicitar o reparo destes mediante pagamento.

