

Canon

Enviar fotos e vídeos de uma câmera para um smartphone

Ao utilizar uma LAN sem fio, é possível enviar e receber fotos e vídeos de uma câmera para um smartphone.

A conexão com o smartphone é feita utilizando-se o modo de infraestrutura ou o modo ad hoc da LAN sem fio.

OBSERVAÇÃO

- Antes de conectar a uma câmera por meio de LAN sem fio, baixe e instale o aplicativo específico CameraWindow (gratuito) em seu smartphone.

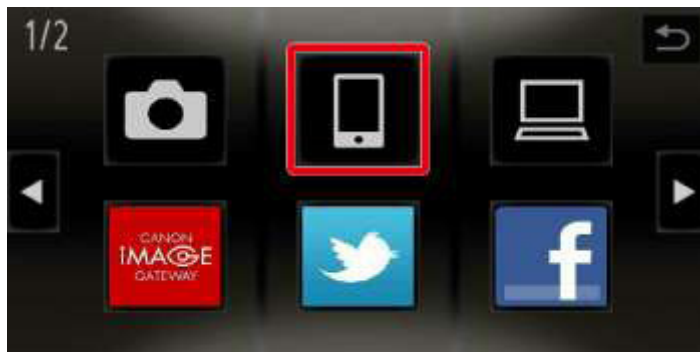
Conectar a câmera a um smartphone sem fio

Conecte ao smartphone pela LAN sem fio.

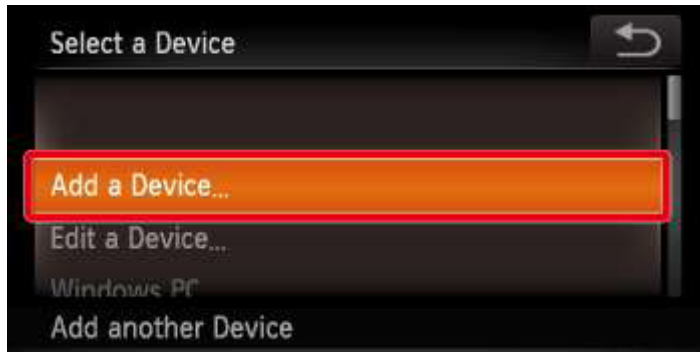
1. Pressione o botão <Reproduzir> (▶) na câmera.
2. Toque em (📶).



3. Toque em (📱).



4. Toque em [Adicionar um Dispositivo].

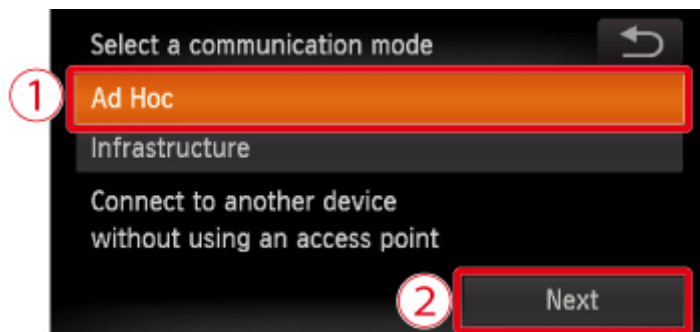


OBSERVAÇÃO

- Se você cadastrar um smartphone, o nome dele será exibido na tela na etapa 4. A partir da segunda vez, selecione o nome do smartphone para realizar a conexão.

5.

- ① Selecione [Ad Hoc] e, em seguida,
- ② Toque em [Próximo].



6. A tela a seguir é exibida.



Enviar fotos e vídeos de uma câmera para um smartphone

Com o smartphone em funcionamento, conecte ao ponto de acesso exibido na tela da câmera.

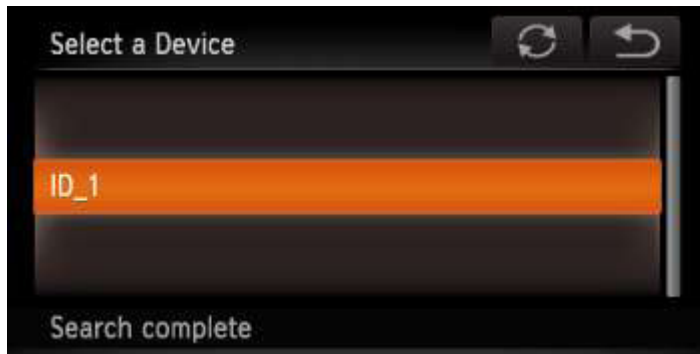
Selecione o SSID (nome da rede) exibido no menu de configuração Wi-Fi do smartphone. Digite a chave de WEP exibida na tela da câmera no campo da senha no smartphone.

7. Inicie o CameraWindow no smartphone.

OBSERVAÇÃO

- Assim que o smartphone for reconhecido na câmera, a tela de conexão do dispositivo será exibida na câmera.

8. Escolha um smartphone a ser conectado.



9. A tela a seguir é exibida.



Selecione [Sim] quando desejar visualizar imagens da câmera em um smartphone e selecione [Não] quando não desejar que sejam visualizadas em um smartphone.

Selecione [Sim] para utilizar um smartphone para enviar imagens da câmera para o smartphone.

10. A tela a seguir é exibida.



11. Assim que você tiver conectado ao smartphone, uma tela como a que segue será exibida.



OBSERVAÇÃO

- Para adicionar vários smartphones, repita os procedimentos anteriores a partir da etapa 4.
- Para alterar as configurações de privacidade para os smartphones adicionados à lista, selecione o smartphone cujas configurações desejar alterar em [Editar um dispositivo] na etapa 4 e, em seguida, selecione [Visualizar as configurações].
- Para finalizar a conexão, toque em (↶) no canto superior direito da tela e, em seguida, toque em [OK] na tela de confirmação.
- Quando um destino de conexão for definido utilizando a configuração Operação Touch, você poderá enviar imagens da próxima vez simplesmente realizando operações touch sem a necessidade de realizar novamente a operação de conexão.
- Consulte o Guia do Usuário da Câmera para obter informações sobre as configurações da Operação Touch.

Enviar uma imagem por vez para um smartphone

12. Se você tocar [Enviar esta imagem], a imagem será enviada.



Para seleccionar a imagem que deseja enviar, toque nas bordas esquerda/direita da imagem ou arraste para a direita ou para a esquerda pela tela para escolher uma imagem.

Para reduzir o tamanho da imagem antes de enviá-la, toque em (▼) ou (▲) e selecione a opção desejada.

13. A tela a seguir é exibida.



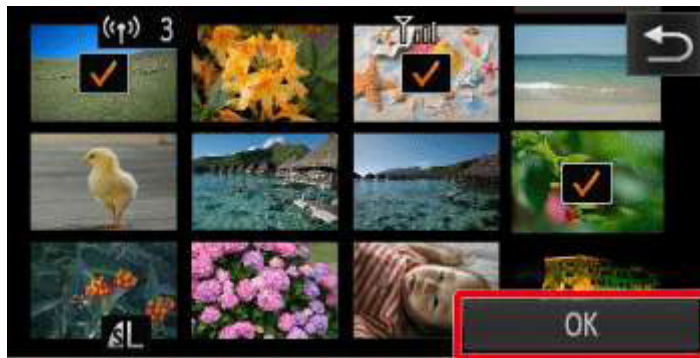
Depois que a imagem tiver sido enviada ao smartphone e a mensagem [Imagem enviada] for exibida, retorne à etapa 12.

Enviar várias imagens para um smartphone

14. Toque em [Selecionar e enviar].



15. A tela a seguir é exibida.



Ao tocar em uma imagem que deseja enviar, (✓) será exibida.

Toçar a imagem novamente irá desmarcá-la e (✓) desaparecerá.

Se você mover o botão de zoom em direção a (☰), a câmera alternará para a exibição de imagens individuais. Você também pode selecionar imagens ao tocar as bordas esquerda/direita da tela ou ao arrastar para a direita ou pela esquerda pela tela.

Após terminar a seleção de imagens, toque em [OK].

16. A tela a seguir é exibida.



Para reduzir o tamanho da imagem antes de enviá-la, toque em (▼) ou (▲) e selecione a opção desejada.

Se você tocar em [Enviar], as imagens serão enviadas ao smartphone.

Depois que for exibida a mensagem [Imagem enviada], retorne à etapa 12.